

## RESUME

### LE DEVELOPPEMENT DE L'ENFANT A TRAVERS SON EXPRESSION GRAPHIQUE

S.P. Sadan

Cette thèse entreprend de démontrer la relation étroite entre le développement général de l'enfant et de son expression artistique.

A travers l'étude du cas d'Annabel, de sa croissance et de son développement on suit son activité artistique.

Au cours d'une période de 10 ans, de ses cinq cents dessins retenus, cinquante de ceux-ci sont présentés et analysés.

Mon processus de sélection fût centré sur chacune des étapes significatives de progression et d'une vue d'ensemble des stades de développement de ses dessins et de sa croissance totale. Ces dessins démontrent qu'un ordre de progression émerge à partir des gribouillages jusqu'aux formes connues.

Dans des conditions favorables, on observe que l'enfant développe l'habilité de s'exprimer à travers le langage universel de ses dessins et de ses peintures.

## REMERCIEMENTS

Cette thèse a été préparée sous la direction stimulante du Dr. Pierre A. Grégoire, PhD., à la Faculté des Beaux-Arts de l'Université Concordia, section Maîtrise en éducation artistique.

Je voudrais également remercier la secrétaire Mlle Elaine Bradley pour sa précieuse collaboration et ma femme Danielle pour son appui constant à la réalisation de cette thèse.

LISTE DES ILLUSTRATIONS

1.	.....	15 mois
2.	.....	1 an 6 mois
3.	.....	1 an 6 mois
4.	.....	1 an 6 mois
5.	.....	3 ans
6.	.....	3 ans
7.	.....	3 ans
8.	.....	3 ans 3 mois
9.	.....	3 ans 6 mois
10.	.....	3 ans 6 mois
11.	.....	3 ans 6 mois
12.	.....	3 ans 9 mois
13.	.....	3 ans 9 mois
14.	.....	4 ans
15.	.....	4 ans 3 mois
16.	.....	4 ans 3 mois
17.	.....	4 ans 6 mois
18.	.....	4 ans 8 mois
19.	.....	4 ans 9 mois
20.	.....	4 ans 9 mois
21.	.....	4 ans 10 mois
22.	.....	4 ans 11 mois
23.	.....	5 ans 4 mois
24.	.....	5 ans 4 mois
25.	.....	5 ans 5 mois
26.	.....	5 ans 5 mois
27.	.....	5 ans 5 mois
28.	.....	5 ans 5 mois
29.	.....	5 ans 5 mois
30.	.....	5 ans 6 mois
31.	.....	5 ans 10 mois

LISTE DES ILLUSTRATIONS (cont'd)

32. ....	6 ans
33. ....	6 ans
34. ....	6 ans
35. ....	6 ans
36. ....	6 ans 6 mois
37. ....	6 ans 6 mois
38. ....	7 ans 6 mois
39. ....	7 ans 6 mois
40. ....	7 ans 8 mois
41. ....	8 ans 3 mois
42. ....	8 ans 3 mois
43. ....	8 ans 3 mois
44. ....	8 ans 6 mois
45. ....	8 ans 6 mois
46. ....	8 ans 6 mois
47. ....	8 ans 6 mois
48. ....	8 ans 11 mois
49. ....	8 ans 8 mois
50. ....	9 ans 9 mois
51. ....	10 ans

## TABLES DES MATIÈRES

Remerciements .....	i
Liste des Illustrations.....	ii
Tables des matières.....	iv
Préface.....	v
Introduction .....	1
I- HYPOTHESE .....	4
LES DIFFERENTS ASPECTS DE L'EVOLUTION .....	5
Croissance physique.....	5
Le Développement Intellectuel.....	7
Le Développement émotionnel.....	10
Développement social.....	12
L'évolution de la perception sensorielle....	13
Evolution créative.....	14
CARACTERISTIQUE DU PROCESSUS DE CROISSANCE.....	17
II- SA FACON DE DESSINER.....	19
1er Stade.....	21
2ième Stade .....	23
3ième Stade.....	26
4ième Stade.....	30
III- RESULTAT DE MES OBSERVATIONS.....	34
IMPLICATION DE L'EDUCATION ARTISTIQUE.....	37
LES RECHERCHES FUTURES DANS CE DOMAINE.....	38
CONCLUSION.....	41
BIBLIOGRAPHIE.....	43

## PRÉFACE

L'enfant, on l'a souvent dit, représente l'espoir du monde. Il faut qu'à travers les activités qui seront menées partout dans le monde, les adultes essaient de mieux comprendre les enfants, qu'ils s'efforcent, à chaque fois qu'ils veulent agir vis-à-vis d'un enfant, de penser à leur propre enfance. Ainsi, sans doute éviteront-ils les sévices qui affectent tant d'enfants dans tant de pays du monde. Je souhaite qu'à la fin de cette Année Internationale de l'Enfant, on puisse penser que le monde est devenu plus fraternel, plus solidaire grâce à la vision qu'on aura donnée des enfants et grâce aussi à la tolérance plus grande qu'on leur aura inculquée.

Amadou-Mahtar M'Bow  
Directeur Général de l'Unesco  
(Le Courrier de l'Unesco,  
Janvier, 1979)

## INTRODUCTION

Toute personne qui vit et travaille avec ou auprès des enfants, qu'elle soit un enseignant, un parent ou autre devrait connaître les conditions de croissance de l'enfant et l'influence qu'ont sur lui d'autres facteurs.

Pour ma part, comme professeur d'arts plastiques, je souhaite que cette personne puisse reconnaître cette évolution.

La rédaction de cette thèse a été rendue possible grâce à l'abondante documentation dont je disposais, qui résulte de l'observation quotidienne de ma fille Annabel. De la vérification initiale d'approximativement 500 dessins de celle-ci, d'Avril 1971 à Août 1979, j'en ai sélectionné 50 qui m'ont semblé représentatifs de la progression de son développement.

Alors que nombre de gens conservent de vieilles photographies, pour ma part, je préfère garder les dessins de ma fille comme un trésor, ils sont le baromètre de son développement et je pense qu'ils reflètent plus fidèlement encore celui-ci que ne le feraient des photographies. L'enthousiasme d'Annabel à dessiner a sans doute été favorisé par son environnement familial. Annabel est restée fille unique jusqu'à l'âge de 7 ans.

Elle a inlassablement feuilleté les nombreux magazines qu'elle trouvait à la maison, elle y puisait l'inspiration dans les illustrations qu'elle découpait à l'occasion, la télévision bénéficiait de sa faveur également,

les personnages de ses émissions préférées prenaient place dans l'élaboration de certains de ses dessins. Annabel avait l'occasion de visiter assez régulièrement des expositions de peintures entre autres celle de sa mère et de son père. Elle n'a jamais été contrainte à dessiner, tous ses dessins sont nés de sa propre initiative, de son propre désir et de ses propres expériences. On peut dire qu'elle a grandi dans un environnement stimulant et qu'elle a toujours été encouragée.

Il est à remarquer qu'Annabel était particulièrement sensible, aussi elle s'est efforcée de traduire sa sensibilité dans ses dessins. Mon attention s'est donc centrée sur les travaux de ma fille mais j'aurais pu utiliser indifféramment ceux d'un de mes élèves, ma méthode d'analyse aurait été la même. On peut suivre le développement de n'importe quel enfant à travers ses dessins, c'est là, un procédé normal pour vérifier son évolution.

Les gribouillages, les dessins spontanés révèlent comment un enfant apprend et quelle influence exerce son environnement sur lui. Ses dessins indiquent comment se développe son pouvoir d'observer, d'analyser et d'autre part sa capacité de synthétiser, de penser, de juger et d'évoluer.

Ses dessins reflètent ses émotions, ses intérêts, ils peuvent aussi nous indiquer ce qu'il y a dans son cœur et ce qui l'intéresse. Les dessins libres, spontanés sont l'expression du développement de la personnalité d'un



enfant. Donc l'étude de ceux-ci peut nous aider à comprendre le caractère unique des problèmes et des besoins spéciaux de celui-ci.

## CHAPITRE 1

### HYPOTHESE

Educateurs et psychologues s'accordent pour dire que les dessins spontanés d'un enfant sur une période ininterrompue donnent une bonne indication de son évolution.

Je voudrais appuyer mon exposé par quelques données, le principal objectif de ma démarche est l'évolution d'un enfant à travers ses dessins.

Pour juger de la croissance d'un enfant à travers son expression artistique, nous devons en premier lieu définir le sens du mot croissance; elle est une manifestation fondamentale de la nature sous différents aspects: la quantité mesurable qui vient de sa propre nature comme le changement de grandeur, de poids, de stature, de structure, l'autre aspect important est qualitatif comme de pouvoir observer dans des formes nouvelles, la conduite, les modèles. John Dewey définit la croissance:

"A cumulative movement of action toward a later result." <sup>1</sup>

La croissance est donc le changement, la progression ou l'évolution, du point de vue de mon étude, elle est définie en terme de changement d'un âge à l'autre chez un individu, ainsi la croissance est la progression que détermine un niveau antérieur.

---

<sup>1</sup> John Dewey, Democracy and Education (New York: The MacMillan Company, 1916), p. 49.

On tente par là de centrer l'attention sur la lecture des activités d'un enfant dans une situation particulière, en comparant son activité passée dans une situation présente similaire.

Après cette clarification, je voudrais aborder les différents aspects et la nature de l'évolution.

Mon but est de mieux comprendre l'évolution d'un enfant dans sa totalité; lorsque celui-ci grandit, tout son être se développe.

LES DIFFERENTS ASPECTS DE L'EVOLUTION

Croissance physique

Le corps humain présente une série de changement; grandeur, proportions, poids, squelette, muscles, organes internes, système nerveux et glandes.

A travers cette série de développements de la croissance physique avec l'âge, le travail créatif de l'enfant est vu dans sa capacité pour la coordination visuelle et motrice.

Viktor Lowenfeld dit:

"A child who, physically alert and not otherwise restricted, will express this feeling in giving his figures movement and action."

Les dessins sont le résultat de l'action et du mouvement qui tracent les lignes, par là est déterminé la vigueur et le contrôle du crayon, ceci dans un laps de

---

<sup>2</sup> Viktor Lowenfeld, Creative and Mental Growth (New York: The MacMillan Company, 3rd ed., 1953) p. 149.

temps raisonnable et avec suffisamment de succès, indique le développement physique.

Dessins nos. 9, 19.

Dessin no. 9

Ce dessin est esquissé d'un mouvement rapide et sûr. Le tronc de l'arbre est une simple ligne verticale, le feuillage est suggéré par une ligne en spirale d'un seul venant qui se referme sur elle-même; les oiseaux voient chacun de leurs détails, tête, ailes, queue...etc. tracés séparément avec le même élan avec toutefois une différence de pression dans le tracé.

Dessin no. 19

La rapidité du mouvement graphique est particulièrement évidente, dans le contour du dessin du feuillage, on peut dire même qu'il est véhément; à gauche, il est tracé dans un geste relativement posé, alors que progressivement jusqu'à l'extrême droite il est esquissé d'un mouvement rapide. Le ciel est suggéré par de grandes lignes bleues horizontales dans un mouvement rapide presque de part en part de la feuille, le toit et les fenêtres de la maison démontrent encore la rapidité et le contrôle du graphisme; une perspective est suggérée sur la partie gauche du toit malgré le trait continu et rapide. Les automobiles et les personnages d'un graphisme moins enlevé, prouvent le contrôle qu'a Annabel de son crayon alors qu'elle remplit de couleur les petites surfaces les délimitant.

## Le Développement Intellectuel

Arnold Gesell (1946) a utilisé les dessins d'enfants pour étudier leur croissance intellectuelle. The draw-a-man développé par Florence Goodenough (1926) et plus récemment révisé par Dale Harris (1963) mesure l'intelligence, ce test est bien connu des psychologues, et des éducateurs. Selon Goodenough et Harris la qualité des détails qui apparaissent dans le dessin d'un enfant et spécialement dans le dessin du visage humain indiquent la maturité intellectuelle atteinte par l'enfant. Concernant la description rationnelle de leur travail, Harris écrit:

"The child's drawing of any object will reveal the discriminations he has made about that object as belonging to a class, i.e., as a concept. In particular, it is hypothesized that his concept of a frequently experienced object, such as a human being, becomes a useful index to the growing complexity of his concepts generally." <sup>3</sup>

Donc le développement intellectuel peut-être vu comme l'habilité qu'a l'enfant de maîtriser son sujet, son dessin, son désir d'inclure de nombreux détails, d'entrer dans ceux-ci et de comprendre la différence entre forme, grandeur et couleur.

Dessins nos. 35, 39, 40, 42, 45, 48

Dessin no. 48

Scène de la rue observée méticuleusement; située à

---

<sup>3</sup> Dale Harris, Children's Drawings as Measures of Intellectual Maturity (New York: Harcourt, Brace and World, 1963), p. 15.

un angle de rue, une perspective s'ouvre sur une chaussée où une automobile vue de face, stâtionne le long du trottoir, alors qu'une autre arrive à l'arrière, cette fois vue de trois-quart avec ses occupants, au premier plan un cycliste s'avance dans la rue transversale, celui-ci se voit adjoint d'un petit chat dans son porte-bagages, dans cette même rue un bâtiment comprend un magasin identifié par une enseigne et des robes dans sa vitrine, des personnages féminins contemplant celle-ci, les personnages aux fenêtres de l'immeuble, dans l'escalier, sur le trottoir la petite fille et son chien indiquent autant de points d'observations détaillées: les attitudes, les tenues vestimentaires, les coiffures...etc.

Dessin no. 42

Observation d'un supermarché dans une vue plongeante; des allées bordées par des rayons couverts de marchandises diverses s'ouvrent en perspective, les clients, homme, femme, enfants circulent. Au premier plan, les caisses numérotées avec leur comptoir de décharge, leur caisse enregistreuse, leur caissière, leur clients qui se suivent sont très bien précisées. On peut dire que ce dessin résulte d'une observation minutieuse.

Dessin no. 40

C'est la vue presque en plan de la classe d'Annabel; celle-ci représente chaque pupitre et son écolier attitré, les fenêtres, la porte d'entrée, les crochets où pendent

des vêtements...etc. l'observation est encore là, précise, méticuleuse.

Dessin no. 35

Ce vase reçoit des fleurs observées comme des tulipes, une rose du lilas...etc. qui sont bien identifiables, une ligne horizontale barre de part en part de feuille et suggère le support du vase de fleurs.

Dessin no. 39

Représentation d'une maison où chacun des rebords de fenêtres reçoivent des pots de fleurs, très différents les uns des autres tant du point de vue de la forme des pots que des fleurs elles-mêmes, le feuillage grimpant le long du mur est traduit par une couleur en applat pour suggérer sa densité et par un graphisme cette fois pour traduire le clairsement.

Dessin no. 45

Au premier plan, un parterre de fleurs représente des tulipes identifiable par les fleurs et le feuillage, au second plan: les enfants qui dégustent leur crème glacée ont des physionomies, des tenues vestimentaires différentes les uns des autres, puis vient le marchand ambulant de crème glacée identifié par son enseigne bilingue et au dernier plan s'inscrivent des maisons différentes tant du point de vue des proportions, de l'appareillage des murs et des toits et toujours avec ce même souci des détails.

## Le Développement émotionnel

L'émotion est une sensation ou un groupe de changements psychologiques qui se manifeste extérieurement par la conduite. Ce sont des expressions communes qui nous permettent de reconnaître lorsqu'une personne est triste, qu'elle a peur, qu'elle est en colère ou qu'elle est heureuse.

William Hunt est cité par Italo de Francesca, il croit:

"Few areas of human experience and behavior are as vital and interesting to the individual as his feelings and emotions. They occur in situations of special importance to him, when his interest is aroused, his situations of special importance to him." 4

Alors le développement émotionnel peut être défini comme une progression constante ajustée au rythme de l'individu.

Un enfant émotionnellement bien équilibré dénote la confiance, la variation et la flexibilité dans ses idées et dans sa manière de s'exprimer. Ses satisfactions intérieures et ses joies sont évidentes quand il utilise les couleurs, les lignes et les formes. La liberté qu'il montre usant des crayons, du papier d'une manière positive et l'identification qu'il se fait de son expérience présente de lui-même, une bonne image compatible avec le monde où il vit.

Dessins nos. 38, 43, 44, 49, 51

### Dessin no: 38

Ces maisons qui se détachent sur un fond d'arbres présentent des différences notables les unes des autres:

---

<sup>4</sup> Italo de Francesco, Art Education Its Means and Ends (New York Harper & Brothers, 1958), p. 49.



dessin et traitement des toitures, murs de différentes couleurs, les portes d'entrées elles-mêmes grandes et voutées, petites et étroites avec ou sans escalier.

Dessin no. 44

Cette scène champêtre exprime bien la joie de vivre d'Annabel tant par les couleurs que par les éléments qui la composent, la maison bien plantée dans la végétation, le gazon, les parterres de fleurs, les arbres, les enfants qui font corps avec l'environnement, les oiseaux qui volent, tout exprime son plaisir, sa satisfaction.

Dessin no. 43

Un parterre de fleurs, une barrière de bois, un bosquet d'arbustes ferment le premier plan, l'arrière plan, lui se voit fermé par d'immenses troncs d'arbres qui donnent la balance à une maison qui leur succède et entre ces deux plans une sorte de carré magique, où, des enfants et leur chien se témoignent une affection réciproque...

Dessin no. 49

Ce personnage féminin qui s'inscrit sur toute la hauteur de la page, se voit vêtu d'une magnifique robe rouge au dessin de fleurs, sa chevelure blonde répond au soleil, le personnage se détache sur un fond de paysage qui lui, témoigne du même intérêt, de la même attention dans le traitement de la végétation, des détails architecturaux des maisons.

Dessin no. 51

Au milieu de la page viennent s'épanouir et se superposer dans un pot, une multitude de petites fleurs plus diverses et plus colorées les unes que les autres, ce dessin témoigne encore du vif plaisir qu'a eu Annabel en le dessinant.

Développement social

Dans notre société et en éducation, un objectif est devenu très important, celui d'apporter spontanément sa contribution créatrice, ce qui sous-entend que l'individu doit pouvoir s'adapter et vivre en bonne relation avec son milieu dans n'importe quelle condition.

Herbert Read a dit:

"Fundamentally, education is not directed to the increase of knowledge in the individual, but task of education is to help the child grow both as an individual and as a member of society." 5

L'enfant grandit dans le monde parmi des gens et de la manière qu'il grandit, il se découvre.

Il n'est pas seul sur son île déserte, il doit vivre parmi le monde donc il doit coopérer, participer, partager sa responsabilité social, sa réceptivité à son expérience et celle des autres, ce sont là des facteurs importants qui forment l'évolution social d'un enfant.

---

<sup>5</sup> Herbert Read, Education Through Art (London: Faber & Faber, 1945), p. 296.

Dessins nos. 22, 25, 37

Dessin no. 37

Représentation du parc que fréquentait Annabel, avec ses balançoires, son carré de sable, sa fontaine... etc. et les enfants qui s'y amusent.

Dessin no. 22

Cette fois c'est la représentation d'enfants et de leur mère à la sortie d'un centre d'achats, le magasinage, activité journalière à laquelle Annabel se prêtait volontiers.

Dessin no. 25

La première cours de récréation qu'a connue Annabel. Elle l'aimait particulièrement parce qu'elle était à son échelle, pas trop grande, aucun détails ne fait défaut: arbre, clôture, compagnons de classe qui se pressent autour de la maîtresse, cette dernière est particulièrement bien observée, l'école elle-même avec ses escaliers extérieurs qui conduisent aux différentes classes.

L'évolution de la perception sensorielle

Notre organisme est équipé de certains sens et la perception de la réalité extérieure nous est transmise immédiatement par les sens. Ils nous transmettent ce qu'ils perçoivent par l'expérience sensitive, de là, nous pouvons voir, toucher, sentir, goûter et écouter.

Le sens de la vue est en relation avec mon étude: l'information visuelle d'un enfant lui permet de voir la couleur, le mouvement, la texture, la forme, il lui permet de juger des proportions d'un objet ou encore de la rendre capable de juger de la distance de celui-ci, il lui permet d'avoir une prise de conscience sur son environnement dans lequel il est en interaction.

Donc la réceptivité sensitive d'un enfant, du monde des objets comme l'expérience kinesthésique sont des indications de son développement perceptuel.

Dessins nos. 9, 27.

#### Dessin no. 9

Ces oiseaux ont été perçus dans leur envol; distancés l'un de l'autre, ils se différencient par leur mouvement d'ailes, de tête, l'un vient à peine de se poser au sol alors que l'autre est encore dans les airs.

#### Dessin no. 27

Ce personnage qui esquisse un mouvement de recul du bras pour échapper à la frénésie de son compagnon chien voit son mouvement accentué par l'envolée de sa chevelure et de sa jupe, cette scène a été saisie rapidement par Annabel.

#### Evolution créative

La créativité pendant longtemps a été reconnue comme étant particulière aux personnes ayant contribué

dans un champ d'activité donnée. L'histoire nous fournit des exemples de personnes qui ont eu au plus haut point le don de créativité comme Leonard de Vinci, Ludwig Van Beethoven, William Shakespeare, Thomas Edison et Albert Einstein, qui ont enrichi notre vie par leur effort, leur pensée et leur imagination créatrice.

L'individu, qu'il soit artiste ou scientifique devient créatif lorsqu'il découvre de nouveaux moyens ou utilise des éléments déjà connus dans de nouvelles relations ou qui trouve une nouvelle unité dans la variation de la nature.

Le but peut être pratique, esthétique ou les deux à la fois. La créativité exprime elle-même le désir de découvrir, d'inventer, d'explorer, et c'est là l'élément majeur pour que puisse se révéler la capacité créatrice de l'enfant.

Selon Manuel Barkan:

"A child's capacity to creat new and challenging problems for himself in his most potent source of continuous growth and development. It imbues him with a zest for living and an eagerness to go forward to meet the new and exciting events in experience as it unfolds. Because creative capacity is self-generating, it is fundamentally practical. It is the surest route to mature living." 6

Ainsi l'évolution de la créativité chez l'enfant peut-être vu dans l'approche originale, le choix indépendamment du sujet ou du dessin et son habilité à créer de nouveaux objets ou d'organiser des objets d'une manière inédite.

---

<sup>6</sup> Manuel Barkan, A Foundation for Art Education (New York: The Ronald Press Company, 1955), p. 195.

Cette habilité d'inventer de nouvelles formes, de nouveaux symboles, d'organiser les couleurs, par sa propre identification avec les idées, les personnes, les objets, les événements rencontrés lors d'expériences, sont les indications de son développement créatif.

Dessins nos. 28, 29, 33, 34

Dessin no. 34

En utilisant ses propres vêtements: jupe, cardigan, Annabel a créé un personnage, elle lui a dessiné une tête sur une feuille de papier qu'elle a ensuite découpée et pour finir elle lui a adjoint une guitare imaginaire composée de deux planches de bois sur lesquelles quelques fils de nylon viennent suggérer les cordes.

Dans les compositions nos. 28, 29, 33, les emballages tour à tour de fraises, de bonbons et de boîte de crayons feutres deviennent prétextes à l'élaboration de collages ou du gravure.

Dessin no. 28

L'emballage de fraises une fois mis à plat suggère à Annabel un immeuble en hauteur, une clôture, un tronc d'arbre, une paire de lunettes soleil! Quelques traits au stylo finissent par donner l'illusion recherchée.

Dessin no. 29

Les emballages de bonbons partiellement ouverts deviennent une jupe ondoyante sur un personnage dessiné au crayon.

Dessin no. 33

A défaut de papier, le styrofoam devient le support du crayon qui s'inscrit en creux et par la magie d'Annabel prend, une nouvelle dimension.

CARACTERISTIQUE DU PROCESSUS DE CROISSANCE

Pour mieux connaître la croissance, il est important de comprendre la nature de son processus et ses différents aspects. La croissance est irrégulière mais continue.

Alors même que le processus de croissance peut être divisé en période différentes, l'influence des stades précédents se font sentir sur les stades suivants.

Si un enfant présente des caractéristiques d'un stade avancé un jour et non le jour suivant ça ne veut pas dire qu'il y a régression, mais seulement une part de l'effet de chevauchement, quelquefois la caractéristique d'un stade avancé peut donner l'impression d'un premier stade.

L'évolution est différente d'un enfant à l'autre. Quoique les enfants suivent un rythme de croissance, ce n'est pas par l'âge chronologique que l'on obtient une indication exacte de celle-ci. Chaque enfant grandit à son rythme, celui-ci résulte des forces intérieures et extérieures à son corps.

Les forces de l'environnement d'un enfant agissent sur lui comme stimulant, c'est son être tout entier qui grandit alors la variété des types de croissances correspondantes se développent. Le rythme de croissance d'un individu

à l'autre peut varier selon l'opportunité qui s'offre à lui.

Le degré de potentiel qu'un enfant développe dépend directement de son environnement, si cet environnement est bien équilibré, opportun, qu'il soit naturel ou stimulé, l'enfant se développera à un rythme normal ou avancé, si au contraire son environnement est dénué de stimulation son développement sera relativement retardé.

Par ses manières d'être un enfant qui grandit acquière de la maturité, ce qui veut dire qu'il laisse un stade d'évolution pour s'adapter au suivant, ce processus est lent, il passe ordinairement inaperçu jusqu'à ce que l'enfant s'installe dans le stade ultérieur.



## CHAPITRE II

### SA FAÇON DE DESSINER

Deux sources permettent d'observer l'évolution d'un enfant: le produit et le processus.

Le produit fini résulte de la façon par laquelle l'enfant s'exprime durant son travail.

Manuel Barkan écrit:

"The art experience is a process that develops through a material and in terms of an art product." 1

Donc la production et le procédé sont tous les deux très importants, parce que sans le processus il ne peut y avoir de produit. Sans production ou l'évidence de l'achèvement, il n'y aura peut-être pas de motivation pour soutenir le procédé. Alors la relation entre le procédé et la production est inséparable et l'évaluation de l'un ne peut pas se faire sans l'examen de l'autre.

L'enfant change constamment, chaque nouvelle expérience apporte de nouvelles connaissances, de nouveaux sentiments et il s'enrichit d'une meilleure compréhension de son environnement; tout est incorporé dans son activité propre.

Alors le changement d'action est une importante indication de l'évolution, de l'intérêt, le succès de ses nouvelles expériences est un facteur essentiel de jugement pour déterminer la direction de l'évolution.

---

<sup>1</sup> Manuel Barkan, A Foundation for Art Education (New York: The Ronald Press Company, 1955), p. 198.

Pour arriver à l'évidence d'une telle évolution, deux critères essentiels sont à considérer: il est nécessaire de maintenir une variation constante si possible, de son environnement et l'observation doit être faite sur une longue période.

Quand on compare la performance d'un enfant dans une situation particulière, il faut être prudent en comparant une expression passée à une situation similaire. Deux enfants ne peuvent être semblables puisqu'ils grandissent, se développent à un rythme différent, donc, il serait inexact et injuste de comparer le progrès de l'un à l'autre et comme l'art en soi est très personnel il doit être évalué en terme d'effet sur chaque individu.

L'évolution de chaque individu se manifeste par des agissements différents qui peuvent prendre différentes apparences, comme un changement d'attitude, un soudain désir de travailler et de coopérer avec les autres ou un regain d'intérêt avec son travail créatif.

L'enfant peut également sentir un besoin de changer, d'ajouter ou d'éliminer certains détails dans l'ordre de créer une représentation efficace. Il est important de rappeler que ces changements d'action sont évidemment l'indication de l'évolution:

De quelle façon un enfant change-t-il? Par sa manière de manipuler les média, le matériel artistique et finalement ses intérêts qui se développent en exprimant lui-même par son activité artistique. Ce sont là des exemples de la manifestation de son développement.

Arnold Gesell écrit :

"The child's personality is a product of slow and gradual growth. His nervous system matures by stages and natural sequences. He sits before he stands; he babbles before he talks; he fabricates before he tells the truth; he draws a circle before he draws a square; he is selfish before he is altruistic. He is dependent on others before he achieves dependence on self." <sup>2</sup>

Ce chapitre va permettre d'évaluer la croissance d'un enfant dans le cas présent, Annabel, à travers son activité artistique. Une analyse similaire aurait pu être faite sur n'importe quel de mes élèves. Par là je vais tenter de démontrer de quelle manière le développement artistique est combiné avec son développement créatif. Aussi ses dessins ont-ils été sélectionnés pour rendre évidente la progression de son cycle de croissance; ils permettent la lecture des lignes, des formes. Il en résulte la combinaison des phénomènes complexes de l'évolution qui illustrent de quelle manière un ordre émerge de ses gribouillages.

1er STADE GRIBOUILLAGE (15 mois à 2 ans et demi)

Dessins de 1 à 6

Le geste créatif de l'enfant s'exprime d'abord par le gribouillage: extériorisation de son rythme vital, il répond à son désir de mouvement, le pinceau, le crayon est le prolongement de lui-même de son bras, de sa main, de ses doigts,

---

<sup>2</sup> Arnold Gesell, Infant and Child in the Culture of Today (New York: Harper & Row, 1943), p. 11.

son mouvement naturel le pousse alors à tracer des formes arrondies: cercle, ellipse et des hachures, puis, progressivement il lèvera la main pour tracer des formes isolées d'abord, rondes auxquelles viennent se joindre des tracés isolés plus ou moins rectilignes qui peuvent former avec une rondeur au centre, un soleil, un animal, un bonhomme "tétard"...etc. Le gribouillis n'est pas encore un dessin, il préfigure toutefois la prise de possession de l'espace et de la représentation de l'objet. Le gribouillage doit être considéré comme un développement naturel reflétant les aspects différents de l'évolution de l'enfant.

Rhoda Kellogg nous dit:

"The opportunity to scribble freely has meaning for two critical operations of intelligence reading and writing." 3

Selon Kellogg le gribouillage favorise la coordination de l'oeil et de la main, le besoin d'écrire et de celui-ci naît le plaisir de créer des images.

L'enfant développe la première représentation du personnage par un cercle pour la tête, des formes longitudinales pour les jambes et les bras.

Viktor Lowenfeld nous dit à ce sujet:

"A child does change from a kinesthetic thinking in terms of motions to an imaginative thinking in terms of pictures." 4

---

<sup>3</sup> Rhoda Kellogg, Analyzing Children's Art (Palo Alto: National Press Books, 1970), p. 262.

<sup>4</sup> Viktor Lowenfeld, Creative and Mental Growth (New York: The MacMillan Company, 3rd ed., 1953), p. 68.

Dessin no.1

Ce premier gribouillage est né de l'imitation de son père, du besoin de manipuler les pinceaux, la gouache et de barbouiller le papier, les spirales, les cercles et les hachures expriment bien la variabilité et la vivacité du mouvement.

Dessins nos. 2, 3, 4

Apparaissent des ébauches de formes isolées, angulaires, circulaires, elles sont l'expression de l'intérêt continu d'Annabel dans le gribouillage et marquent le contrôle de son activité motrice.

Dessins nos. 5 et 6

De larges formes circulaires représentant des visages, des lignes schématisent le corps, les bras, les jambes, les autres détails comme les mains. Les pieds, l'expression du visage viennent s'ajouter au fur et à mesure que l'enfant approche du stade schématique.

2ème STADE PRE-SCHEMATIQUE (2 ans et demi à 5 ans)

Dessins nos. 7 à 14, 16 à 21, 23, 24 et 26

L'enfant vit une période sensible, il prend conscience par tous ses sens du monde l'environnant: il flaire, palpe, voit, entend, il retient beaucoup d'impressions, il puise dans son fort intérieur et il en crée lui-même d'autres; son expression plastique est l'extériorisation de ses relations émotionnelles vécues intensément, quelques.

soient ses sujets: sa mère, son père, son frère...etc. il ne les représente pas tel qu'il les voit dans leur attitude réelle mais selon la valeur qu'ils ont pour lui.

Dessins nos. 9, 10, 12 et 14

Révéler l'économie de symboles de la même manière sont dessinés les bras et les jambes, les yeux, les mains et les pieds.

Dessins nos. 11, 20 et 21

Illustrent un stade de développement et d'apparence réelle. Annabel devient plus réceptive à son environnement, plus consciente d'elle-même et des autres, les sujets et les personnages qu'elle interprète sont plus reconnaissables après et à partir du stade initial de développement, elle arrive à un style personnel, elle dessine des objets familiers, surtout des personnages, son style révèle son concept humain de la manière qui la satisfait, Annabel développe donc son style qui est la répétition des schèmes de base avec une variation des détails.

Le schéma est universel, une grosse tête avec un petit corps ou le contraire, les bras et les jambes sont de même formes, l'expression du visage est le plus souvent réduite au minimum.

Ce dessin au crayon feutre, d'enfants qui jouent illustre la tendance d'Annabel à développer un type humain répétitif avec quelques variations dans les proportions, excepté lorsqu'elle désire valoriser quelques aspects comme

l'allongement des bras, ces personnages s'étallent le long d'une ligne de base d'un tracé irrégulier, c'est là sa première utilisation d'une ligne de base, elle témoigne de sa progression perceptuelle.

Dessins nos. 16, 18 et 19

Ces dessins utilisent le même symbolisme pour illustrer des relations importantes, entre le procédé de manipulation des matériaux et la formation d'expression visuelle, il est à noter le changement de symboles représentatifs, proportions, utilisation de lignes géométriques de ses dessins passés. Il en résulte un ordre soit parce qu'elle développe son contrôle musculaire et la coordination de ses mouvements de ses mains et de ses yeux. Annabel est en train d'acquérir le contrôle sur son matériel artistique.

Dessin no. 19

Annabel communique une expérience spécifique au moyen de la symétrie, elle ne peut pas l'exprimer par son schéma familier, elle modifie alors celui-ci en apportant un changement approprié dans son dessin, ce changement se manifeste par une exagération d'une partie de son schéma ou par la représentation d'une nouvelle forme. Le dessin no. 26 illustre ce changement.

Dans les dessins nos. 13, 17, 23, 24 et 26, Annabel utilise les couleurs pour son propre plaisir, elle n'est pas encore concernée par la corrélation de l'objet et de la couleur, ils sont les premiers signes qui émergent de

son stade du gribouillage. L'usage d'un peu de couleur satisfait souvent son besoin d'expression. Les enfants doivent pouvoir découvrir la relation des couleurs par eux-mêmes, les couleurs sont brillantes et vivantes, leur utilisation se fait pour le plaisir.

#### Dessin no. 15

La relation couleur-objet est systématique, moins fantaisiste, le soleil du dessin no. 15, de son jaune initial se voit voilé de bleu figurant les nuages.

L'exagération ou les changements de formes du point de vue réaliste ne peut être considéré comme une faiblesse. exemple: si un personnage a les jambes allongées cela signifie qu'il court, l'exagération du dessin des jambes doit être interprété comme une indication de la progression de la réceptivité de l'enfant.

Au fur et à mesure de l'évolution d'Annabel, il y a une progression du nombre de détails qui symbolisent des personnages, la quantité d'objets représentés, il y a disparition du gribouillage, puis émerge l'usage constant des proportions et des relations entre les objets dessinés, les dessins s'organisent mieux dans l'espace du papier.

#### 3ème STADE SCHEMATIQUE (5 à 7 ans)

En multipliant ses expériences, ses contacts avec le milieu social: école, famille, l'enfant invente de nouveaux graphismes, plus nombreux et plus complexes qu'auparavant.



Il établit des rapports entre sa nouvelle perception de la réalité des choses et son expression graphique; il dessine ce qu'il est capable de penser, de mémoriser et d'imaginer, il ne craint pas de varier ses formes, il cherche à préciser sa conception. Il est à l'âge de l'égoïsme, aussi ses représentations seront déformées soit en plus ou moins gros et plus ou moins colorées, selon l'importance de la relation émotive qu'il accorde aux objets, aux personnages.

Les personnages représentés par des rondeurs pour la tête et le corps, des rayonnements linéaires pour les membres: jambes, bras, mains vont s'allonger en rectangles et en triangles et les membres vont prendre graduellement de l'épaisseur. Apparaissent les bandes de terre et de ciel, figurant le haut et le bas de la feuille, il s'établit une relation avec l'objet qui est arrivé à la position debout.

Chaque nouveau dessin révèle des différences mêmes minimes. La couleur donne souvent la vraisemblance à l'objet.

Dessins nos. 45 et 49

Elle devient plus attentive aux détails des vêtements, ses dessins révèlent également sa capacité d'interpréter son expérience quotidienne puis durant la prochaine période elle essaiera d'illustrer des situations plus complexes. Dessin nos. 46, 47 et 50. Ces dessins contiennent plusieurs objets qui illustrent une inter-relation complexe des personnages, des bâtiments, de la végétation, ce sont là des objets usuels, c'est le commencement du réalisme visuel.

Dorénavant, Annabel s'inspire de son environnement pour composer et organiser ses formes dans l'espace des feuilles de papier. A son sommet le développement social, s'exprime dans la réceptivité à son environnement. Elle s'est identifiée à une petite fille qui se rend au supermarché. L'environnement d'un enfant s'élargit de la manière qu'il grandit, sa perception change, il suffit de remarquer les détails ajoutés ici le nom du magasin, les drapeaux qui flottent au-dessus du toit du magasin, le sac à main de la maman...etc.

Les sujets eux-mêmes ne changent pas aux différents niveaux d'âges, ce qui change ce sont nos relations subjectives. Dans les dessins nos. 23, 24 et 26 l'enfant dessine et colore ses expériences subjectives d'importance à l'instant même de l'exécution de ceux-ci.

L'enfant dessine ce qu'il pense activement, son changement de relations avec son environnement marque l'évolution émotionnelle et intellectuelle.

#### Dessin no. 30

Au niveau supérieur de la perception émotionnelle de l'expérience expressive et objective le dessin illustre la qualité évidente de l'individualisation de chacun des personnages dans un tout unifié, Annabel perçoit son environnement d'une manière élargie des gens et de leur activité.

Dessins nos. 32 et 37

Traduisent ses nouvelles expériences en matière d'habitations, précédemment son aire de jeu était un parc public comme on le voit au dessin no. 32, le dessin no. 37 cette fois représente sa nouvelle maison avec un jardin de fleurs et de gazon et d'un arbre qui devient son espace de jeu.

Dessins nos. 28, 29 et 33

Collages et dessins à la fois, révèlent l'ingéniosité créatrice d'Annabel dans le dessin no. 28 le contenant de fraise démantelé devient un immeuble en hauteur clôture, une paire de lunette soleil, quelques traits de stylo le complètent par des personnages, de la fumée qui s'échappe de la cheminée, le feuillage de l'arbre, les yeux et les rayons du soleil.

Dessin no. 29

La jupe du personnage féminin a été créée par l'usage du papier d'emballage de bonbons partiellement déplié, le personnage et son environnement sont complétés à l'aide de crayons feutres.

Dessin no. 33

Ce dessin semble tracé sur un carton, en fait c'est un styroform gravé à l'aide d'un crayon, ce styroform était inclus dans sa boîte de crayons feutres; à cette époque sa mère gravait des plaques de cuivre en vue d'obtenir des eaux-fortes sans doute a-t-elle été influencée, c'est

la démonstration de la capacité créatrice d'Annabel qui se développe du simple au complexe avec l'âge que ce soit par les formes, par les couleurs, chaque stade de développement prépare le suivant son développement social à son sommet s'exprime dans sa réceptivité à son environnement.

Dessin no. 22

Elle s'identifie à une petite fille qui se rend au supermarché, l'environnement d'un enfant s'élargit de la manière qu'il grandit sa réceptivité change, il suffit de remarquer les détails comme le nom du magasin, les drapeaux qui flottent au vent.

4ième STADE VERS LE REALISME (7 à 11 ans)

En s'intégrant progressivement à la société l'enfant élargit son champ d'intérêt, il développe avec son entourage le sens de la coopération, il sort de son égocentrisme, il devient perméable aux influences.

L'enfant découvre la relation entre son dessin et son expérience vécue avec le monde, ses thèmes et ses sujets de motivation le portent vers le réalisme, il cherche la ressemblance, il y a moins d'exagération dans son dessin, ses personnages se rapprochent davantage de la forme humaine, il marque la différence des sexes, les vêtements sont de plus en plus détaillés.

L'enfant a une meilleure compréhension de l'espace, il conçoit la pluralité des plans, les éléments se détachent de la ligne de base pour se disperser sur la surface du tableau.

Dessins nos. 38 à 51.

Dessin no. 48

Par ce dessin Annabel a tenté de traduire toute l'activité de la rue, la scène se situe à un croisement de rues, l'effet de perspective est donné par l'espace entre les deux automobiles, les personnages sont saisis dans leur propre activité; l'enfant qui descend l'escalier, l'autre qui roule à bicyclette, les personnages devant la vitrine... etc.

Dans le dessin no. 42, la scène se situe à l'intérieur d'un supermarché, son attention aux détails est toujours aiguisée; les allées, les rayons garnis de marchandises, les clients, les caisses...etc. rien lui échappe.

Le dessin no. 44, exprime la perception d'un enfant intégré, accepté et aimé par sa famille, scène domestique où la maman tient par la main les enfants, les couleurs utilisées pour dessiner les fleurs sont brillantes, les oiseaux eux-mêmes semblent heureux. Annabel exprime la paix et le bonheur de vivre par ses lignes, ses formes et ses couleurs.

Le dessin no. 43, exprime encore sa joie de vivre, sa satisfaction dans la réalisation graphique de son expérience vécue, elle doit mémoriser ce qu'elle a vu, senti, vécu... son image mentale structure ses symboles qui deviennent son expression, le résultat de son apprentissage. Les dessins d'Annabel sont l'évidence de son développement, l'évolution de sa personnalité individuelle, puisqu'ils

traduisent ses expériences perceptuelles par ses représentations.

Dessin no. 40, Annabel n'a pu représenter la salle et ses compagnons de classe selon sa manière habituelle avec une ligne de base, aussi a-t-elle contourné la difficulté en représentant celle-ci par une vue en plongée, il est à remarquer que chacun des enfants est présenté par ses caractéristiques propres.

Dessins nos. 38 et 39, les formes comme les couleurs conventionnelles qui n'offrent aucune variation signalent l'inflexibilité émotionnelle de l'enfant, celui-ci répète les mêmes schèmes, il est incapable de varier ses formes et ses couleurs. Les dessins nos. 38 et 39 sont l'exemple même de la variabilité, Annabel par sa flexibilité ne représente aucune des trois maisons (dessin 38) de manière identique, les toits, les fenêtres, les portes, les couleurs sont différentes, la même flexibilité, la même variation (dessin 39) se traduit par des pots de fleurs sur le rebord des fenêtres dont aucun n'est semblable tant par les formes et les couleurs; c'est là le signe de la stabilité et de la maturité émotionnelle d'Annabel.

Dessins nos. 45 et 49, Annabel devient plus attentive aux détails des vêtements; ses dessins démontrent également sa capacité d'interpréter son expérience quotidienne, un peu plus tard, elle essaiera de dessiner plusieurs objets qui illustrent l'interrelation complexe des personnages avec les bâtiments et la végétation c'est là le commencement du réalisme visuel.

Chaque nouveau dessin révèle des différences, même minimales. La couleur donne souvent la vraisemblance à l'objet.

Les dessins nos. 46, 47 et 50 représentent des situations plus complexes que les précédentes; les personnages, les bâtiments, la végétation se conjugent dans des scènes réalistes. Intuitivement Annabel traduit ses idées avec justesse. Ses représentations sont naturelles, les objets s'intègrent à l'ensemble sans prendre une place exagérée les uns vis-à-vis des autres. Avec l'expérience acquise, l'enfant donne une interprétation plus complexe et plus significative, on peut remarquer la variété des détails, des personnages affairés à leur activité propre, chaque dessin raconte une histoire. Ces dessins révèlent la sensibilité de l'enfant envers le monde, les gens, les objets, son expérience kinesthétique, son pouvoir de traduire une unité, de donner une signification en organisant son concept visuel.

L'environnement d'Annabel inclut l'influence des parents et des enseignants qui déterminent chez elle une attitude négative ou positive.

### CHAPITRE III

#### RESULTAT DE MES OBSERVATIONS

Dans le chapitre précédent, j'ai essayé de démontrer l'évolution d'Annabel à travers ses dessins et quelques unes de mes observations résultent de ma recherche sur l'art de l'enfant, en tenant compte de mon expérience comme professeur d'arts plastiques.

I. Je suis convaincu qu'une série ininterrompue de dessins d'enfants donne une bonne indication de l'évolution de celui-ci et je voudrais en établir la base.

La lecture des dessins d'enfants que font certaines personnes est essentiellement pour mesurer "l'intelligence" de celui-ci, plusieurs de ces tests mentaux sont formulés et utilisés sur des enfants qui présentent des difficultés d'apprentissage ou d'adaptation social. Exemple: Draw-a-man Test (1926) de F. Goodenough, révisé par Dale Harris (1963), est largement connu comme un moyen d'accès à la progression de chaque enfant dans une classe, la psychiatrie et la psycho-analyse interprètent également l'expression graphique de l'enfant.

Jung (1932), Gesell (1946), Koppitz (1968) et d'autres encore ont écrit sur l'art enfantin en relation avec leur théorie psycho-analytique.

II. A travers les travaux d'autres enfants, j'aurais suivi le développement de leur langage graphique comme je l'ai fait avec Annabel.



Le gribouillage, première expression naturelle de l'enfant, reflète les différents aspects de son évolution comme l'illustrent les dessins nos. 1, 2 et 3, cette série de gribouillage d'Annabel n'essaye pas d'exprimer quelques thèmes, ils résultent de ses mouvements musculaires, elle développe simplement sa coordination motrice.

III. Tous les travaux d'enfants sont créatifs à différents degrés et dans différents médias. Chaque enfant progresse à un rythme personnel sa manière de présenter et d'exprimer son monde visuel, parce qu'il y a relation entre l'environnement vécu et l'environnement décrit par le dessin.

IV. Les performances sont différentes chez les enfants de même âge ne serait-ce que courir, sauter, nager...etc. Les dessins d'Annabel ne peuvent être utilisés comme modèle de recherches pour tous les enfants.

Il reste que si un enfant reçoit des encouragements et qu'il ait l'opportunité de pouvoir se développer harmonieusement ce sera favorable à son évolution, Annabel pour sa part était constamment exposée vers le médium artistique, tant par le travail lui-même, les expositions, les livres, les dessins nos. 32, 37 et 44.

Nous percevons son évolution dans son habileté à décrire ses nouvelles habitations, de l'appartement en immeuble à la maison individuelle. Dans ses dessins, l'enfant se représente comme un personnage qui joue un

rôle. L'usage des couleurs vives et gaies prouvent le contentement d'un enfant heureux et satisfait de sa vie.

La perception du monde, l'environnement de l'enfant, le conditionnent et influence largement le développement de son art.

Mon analyse indique que les jeunes enfants dessinent et peignent ce qu'ils sentent et aiment, l'expression plastique de l'enfant est à considérer par elle-même, l'enfant ne traduit pas dans ses dessins toutes les réalités des objets qu'il connaît, mais seulement ce qui lui semble essentiel et caractéristique. Le jeune enfant est satisfait de ses dessins, la création de l'image lui est naturelle et elle répond à son besoin, mais bien sûr pas nécessairement au notre. L'adulte doit se garder de freiner l'enfant en portant des jugements sur son expression plastique.

Claire Golomb écrit:

"Drawing on dictation is designed to elicit the child's repertoire of forms and is also useful in assessing his developmental level." 5

Selon Claire Golomb, l'instruction verbale permet aux enfants d'inventer des formes graphiques, cette dernière énonçait les parties du corps humain pour qu'ensuite les enfants les traduisent par le dessin. Pour ma part, je n'ai jamais essayé cette méthode d'instruction, cela n'a pas empêché Annabel de faire évoluer son expression graphique.

---

<sup>5</sup> Claire Golomb, Young Children's Sculpture and Drawing (Cambridge: Harvard University Press, 1974), p. 153.

Souvent il est dit que le talent de dessiner diminue avec l'âge, pour ma part ce changement n'est pas évident bien au contraire, par son expérience, sa compréhension, sa capacité, l'expression plastique de l'enfant s'enrichit, son désir et son besoin de créer sont essentiels. L'observation attentive des travaux d'Annabel démontrent cette réalité. L'influence de l'activité scolaire, des responsabilités à la maison et l'activité social en générale font qu'Annabel dessine moins, mais son talent n'en est pas diminué pour autant. L'adulte intelligent, intuitif, peut contribuer à l'évolution artistique de l'enfant en lui fournissant le matériel souhaitable et en lui dispensant des encouragements.

#### IMPLICATION DE L'EDUCATION ARTISTIQUE

L'objectif primordial de l'enseignant d'arts plastiques doit être la connaissance des différents aspects de la progression de l'enfant et la nature du développement de ses dessins, ceux-ci en grandissant épanouissent leur sensibilité, leur réceptivité vis-à-vis tous les aspects de la vie.

L'enseignant dispose de plusieurs moyens: il doit d'abord établir un climat de confiance en motivant, en encourageant l'enfant par des paroles, en répondant à ses questions, il doit lui offrir des conseils techniques, il doit respecter son rythme de travail, en général l'enseignant doit chercher les qualités de l'élève qu'elles soient

techniques, imaginatives, sensibles, intellectuelles...  
il doit accorder à chacune d'elles la même importance,  
parce qu'elles sont toutes valables.

L'enfant peut évoluer par l'art graphique, ses  
expériences, son imagination créatrice, ses connaissances  
en général ne demandent qu'à s'exprimer.

Le développement de l'enfant par les arts  
plastiques doit être reconnu même s'il y a une grande  
différence dans les capacités, la maîtrise des matériaux,  
le rythme de travail, la perception de chacun des enfants.  
L'enseignant doit pour sa part respecter les capacités de  
chacun des élèves.

Les techniques, les matériaux nouveaux n'ont pas  
de valeur en eux-mêmes, l'enseignant doit pouvoir juger,  
connaître suffisamment la psychologie du groupe d'élèves  
avec lequel il travaille pour lui proposer des techniques  
et des matériaux appropriés afin que les élèves puissent  
s'exprimer et contrôler ceux-ci aisément en toute liberté.

Le programme ne doit pas être considéré comme une  
fin en soi mais seulement comme un moyen permettant  
d'exprimer les capacités de l'enfant.

La maison et l'école doivent offrir à l'enfant  
une atmosphère qui lui permet d'évoluer en pleine quiétude.

#### LES RECHERCHES FUTURES DANS CE DOMAINE

Dans le premier chapitre, j'émet l'hypothèse que  
les dessins d'enfants indiquent l'évolution de ces derniers,  
dans le chapitre suivant, je me base sur les dessins

d'Annabel pour rendre évidente mon hypothèse, je compare ces évidences sur l'évolution de l'enfant avec les écrits de Gesell, 1937; Goodenough, 1926; Harris, 1963; Kellogg, 1969; Lowenfeld, 1953; qui sont des auteurs engagés dans ce genre d'études, ils supportent en quelque sorte mon hypothèse.

Bien que plusieurs tests soient disponibles pour mesurer la capacité et pour juger de la production artistique des enfants depuis plusieurs années, Bender, 1952; Goodenough, 1926; Harris, 1963; Koppitz, 1968; Lantz, 1955. Aucun de ces tests n'a été en général totalement accepté par les artistes et les enseignants. On pourrait toutefois envisager le développement d'un test par lequel on combinerait les arts visuels à tous les autres types d'arts comme la musique par exemple.

Il pourrait nous donner une mesure de l'âge esthétique (comparable à l'âge intellectuel) et le quotient numérique en relation avec l'âge. L'essentiel, c'est le besoin de "validité" pour déterminer la valeur social, en attendant que cette solution soit possible, je suggère que les étudiants concernés permettent d'avancer notre connaissance.

Dans le futur, les études des dessins d'enfants pourront fournir des points d'évolution en ce qui concerne la science des comportements. Les dessins pourraient être utilisés pour mesurer les changements sociaux, les attitudes, les valeurs auxquelles ils sont attachés dans la course du progrès moderne, du milieu culturel et de l'économie par

des collections de dessins systématiques, de périodes différentes on pourrait obtenir une information valable sur les changements sociaux.

Dans le futur les collections de dessins d'enfants devront-êtré plus vastes que la mienne et si elles sont bien exploités, on pourra alors contribuer avantageusement à la connaissance et à l'évolution de la science du comportement.

## CONCLUSION

Longtemps avant qu'ils sachent lire et écrire les enfants s'expriment picturalement avec un don naturel et leur évolution se reflète invariablement dans leurs dessins.

Il est de la responsabilité de l'adulte qu'il soit parent ou enseignant de créer un environnement propice qui permet à l'enfant de dessiner librement. Tous les enfants du monde développent un vocabulaire graphique commun.

N'importe quelle personne concernée par l'évolution de l'enfant doit avoir une compréhension claire du procédé d'évolution et des stades de développement de l'art de l'enfant. L'adulte concerné qui connaît cette évolution, qui suit les séquences successives n'essayera pas de forcer l'enfant dans son développement moteur, intellectuel et émotionnel.

Le professeur d'arts plastiques connaissant les différences individuelles de ses élèves s'appliquera à fournir à chacun d'eux le matériel d'art qui leur convient pour satisfaire les procédés et les genres de travaux désirés, néanmoins chaque élève doit pouvoir se développer, progresser, explorer par lui-même.

L'enseignant d'arts plastiques doit pouvoir connaître le genre d'expérience utile à chacun des élèves, selon son niveau particulier. Les formes d'art produites par les enfants reflètent leur pensée, leur émotion, leur environnement, de plus les formes d'art peuvent être un

instrument qui révèle leurs problèmes qu'ils soient exceptionnels ou anormaux et l'enfant peut en retirer des expériences.

Les travaux périodiques de chacun des enfants doivent être examinés par l'enseignant d'arts plastiques afin de saisir l'évolution de chacun d'eux, l'enseignant peut obtenir de l'information de chacun des élèves par son observation, sa manière d'utiliser son temps libre, sur le genre de questions qu'il pose, les idées qui le rendent curieux par les décisions qu'il prend librement et sa capacité de développer son intuition dans ses actions et ses travaux.

Finalement, le but de ma thèse est de démontrer à travers les dessins d'Annabel comment l'expression picturale d'un enfant joue un rôle intégral dans la compréhension de sa personnalité.

De ses premiers gribouillages Annabel a développé son habilité à s'exprimer par ses dessins.

Finalement, l'enfant finit par connaître le monde visuel avec plus d'accuité par son dessin et sa peinture. Les enseignants d'arts plastiques en collectionnant systématiquement les travaux picturaux des enfants deviennent des participants, observateurs avertis qui comprennent mieux le monde phénoménal de l'enfance.



BIBLIOGRAPHIE

Barkan, Manuel. A Foundation for Art Education. New York: The Ronald Press Company, 1955.

Bender, Laretta. Child Psychiatric Techniques. Springfield, Illinois: Charles C. Thomas, 1952.

De Francesco, Italo. Art Education Its Means and Ends. New York: Harper & Brothers, 1958.

Dennis, Wayne. Group Values Through Children's Drawings. New York: John Wiley & Sons Inc., 1966.

Dewey, John. Democracy and Education. New York: The Macmillan Company, 1916.

Eisner, Elliot. Readings in Art Education. Waltham, Massachusetts: Ginn-Blaisdell Publishing Company, 1966.

Eng, Helga. The Psychology of Children's Drawings. London: Routledge & Kegan Paul Ltd., 1931.

Garrison, Karl C. Growth & Development. New York: Longmans, Green & Company, 1952.

Gesell, Arnold. Infancy & Human Growth. New York: The Macmillan Company, 1937.

Golomb, Claire. Young Children's Sculpture and Drawing. Cambridge, Massachusetts: Harvard University Press, 1974.

Goodenough, Florence. Measurement of Intelligence by Drawings. New York: Harcourt, Brace and World, 1926.

Harris, Dale. Children's Drawings as Measures of Intellectual Maturity. New York: Harcourt, Brace and World, 1963.

Kellogg, Rhoda. Analyzing Children's Art. Palo Alto: National Press Books, 1970.

Koppitz E. M. Psychological Evaluation of Children's Human Figure Drawings. New York: Grune and Stratton Inc., 1968.

Lantz, Beatrice. Easel Age Scale. Los Angeles: California Test Bureau, 1955.

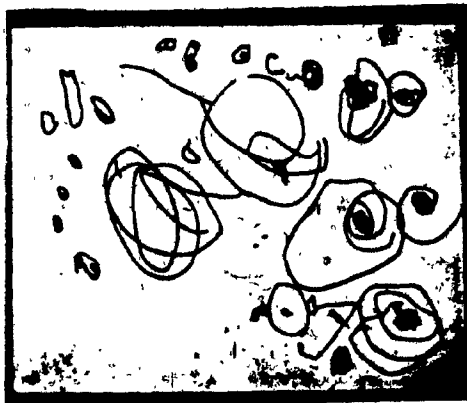
Lowenfeld, Viktor. Creative and Mental Growth. 3rd ed. New York: The Macmillan Company, 1953.

Read, Herbert. Education Through Art. London: Faber & Faber, 1945.

Sully, James. Studies of Childhood. London: Longmans, Green and Company, 1897.



Dessin no. 1 15 mois



Dessin no. 2 1 an 6 mois



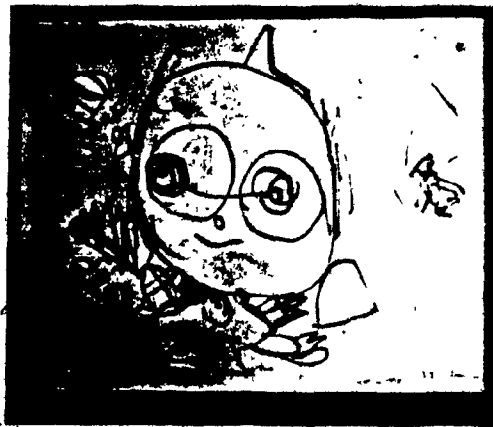
Dessin no. 3 1 an 6 mois



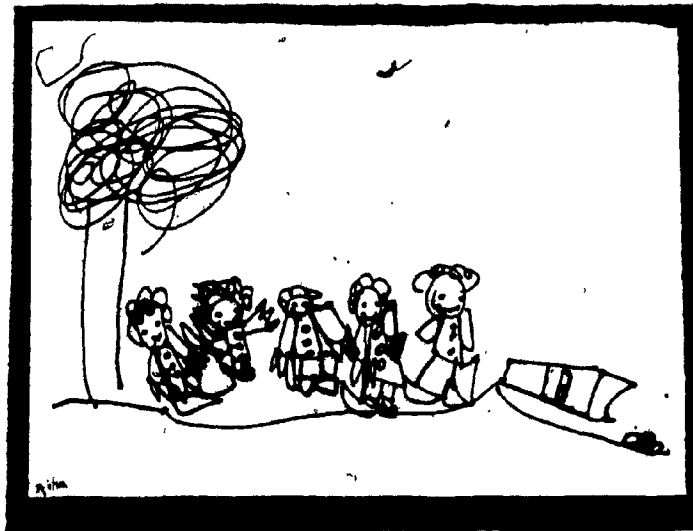
Dessin no. 4 1 an 6 mois



Dessin no. 5 3 ans



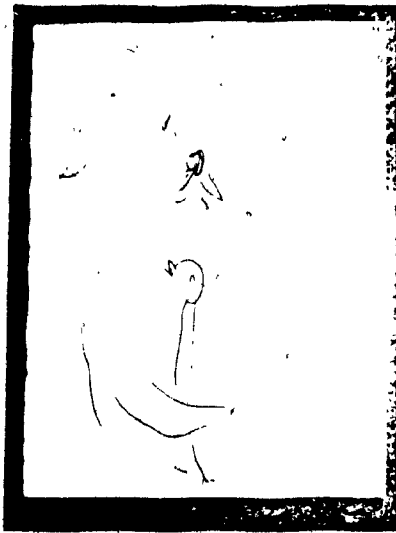
Dessin no. 6 3 ans



Dessin no. 7      3 ans



Dessin no. 8      3 ans 3 mois



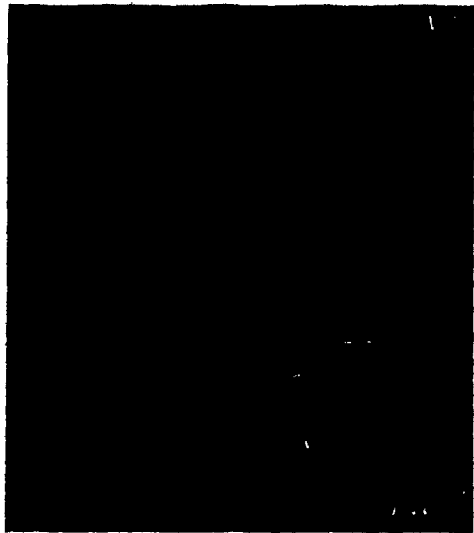
Dessin no. 9 3 ans 6 mois



Dessin no. 10 3 ans 6 mois



Dessin no. 11 3 ans 9 mois



Dessin no. 12 3 ans 6 mois

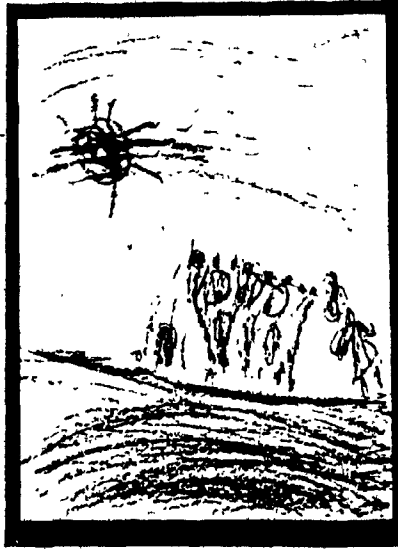




Dessin no. 13 3 ans 9 mois



Dessin no. 14 4 ans



Dessin no. 15      4 ans 3 mois



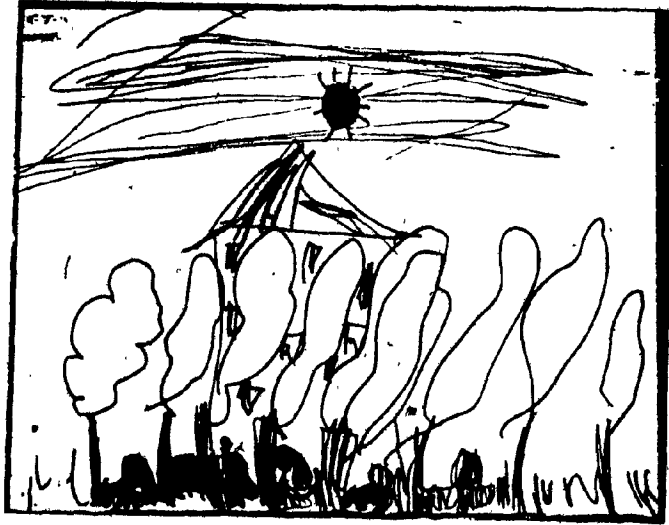
Dessin no. 16      4 ans 3 mois



Dessin no. 17 4 ans 6 mois



Dessin no. 18 4 ans 8 mois



Dessin no. 19      4 ans 9 mois



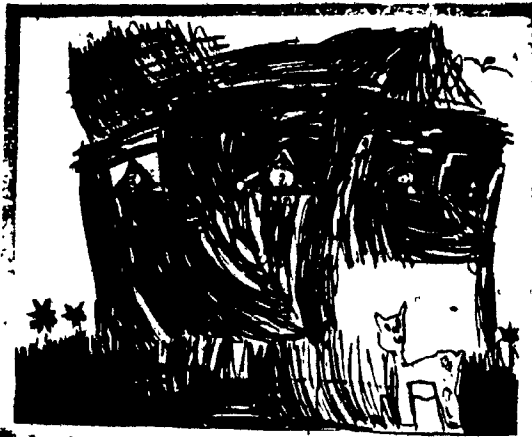
Dessin no. 20      4 ans 9 mois



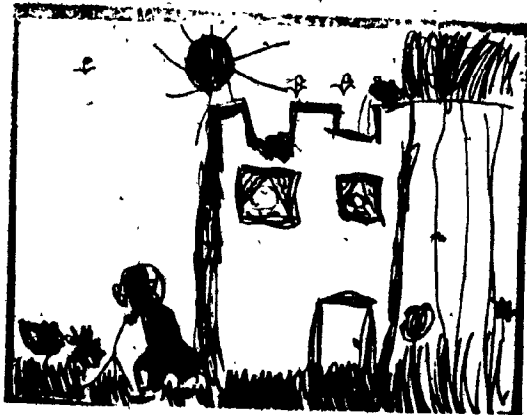
Dessin no. 21 4 ans 10 mois



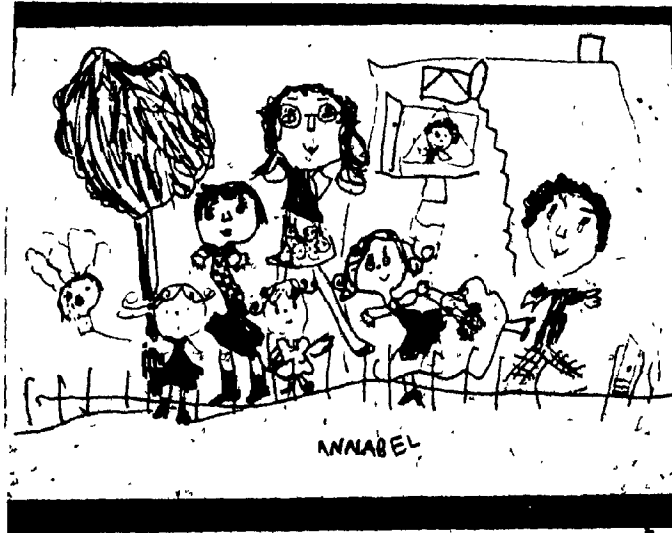
Dessin no. 22 4 ans 11 mois



Dessin no. 23 5 ans 4 mois



Dessin no. 24 5 ans 4 mois



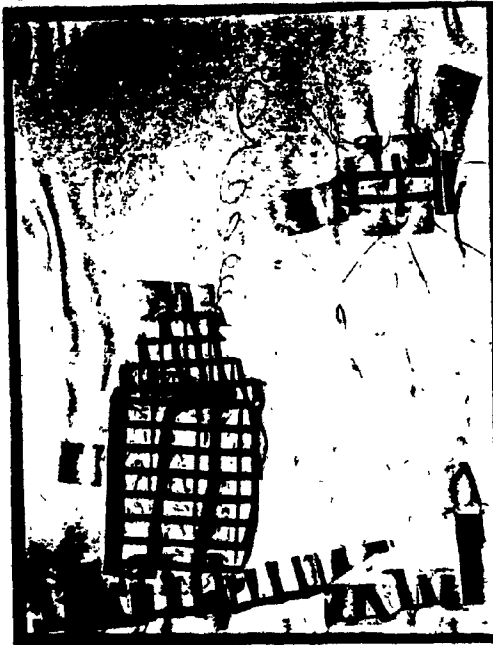
Dessin no. 25 5 ans 5 mois



Dessin no. 26 5 ans 5 mois



Dessin no. 27 > 5 ans 5 mois



Dessin no. 28 > 5 ans 5 mois





Dessin no. 29      5 ans 5 mois



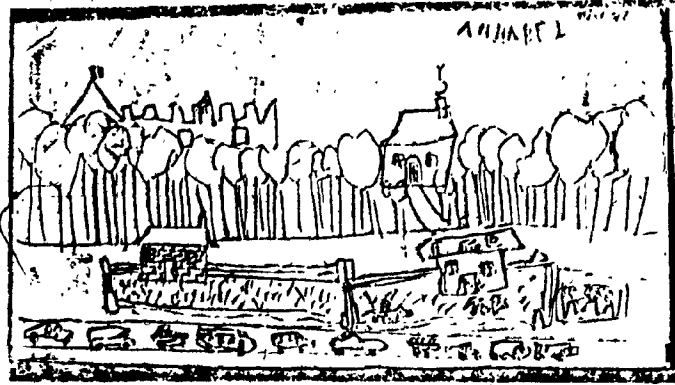
Dessin no. 30      5 ans 6 mois



Dessin no. 31      5 ans 10 mois



Dessin no. 32      6 ans



Dessin no. 33 6 ans



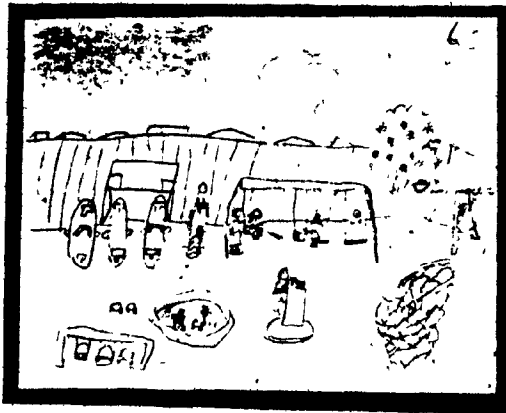
Dessin no. 34 6 ans



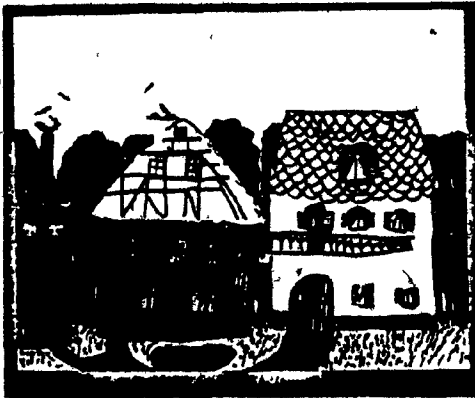
Dessin no. 35      6 ans



Dessin no. 36      6 ans 6 mois



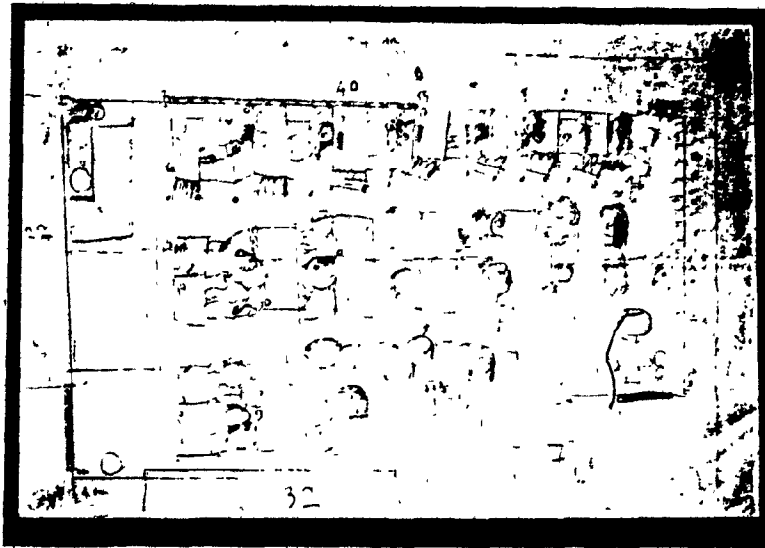
Dessin no. 37      6 ans 6 mois



Dessin no. 38      7 ans 6 mois



Dessin no. 39      7 ans 6 mois



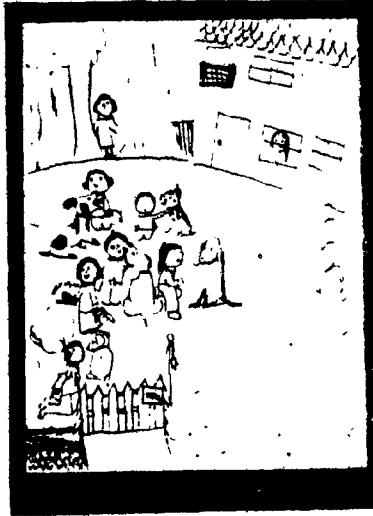
Dessin no. 40      7 ans 8 mois



Dessin no. 41      8 ans 3 mois



Dessin no. 42      8 ans 3 mois.



Dessin no. 43      8 ans 3 mois



Dessin no. 44      8 ans 6 mois





Dessin no. 45      8 ans 6 mois

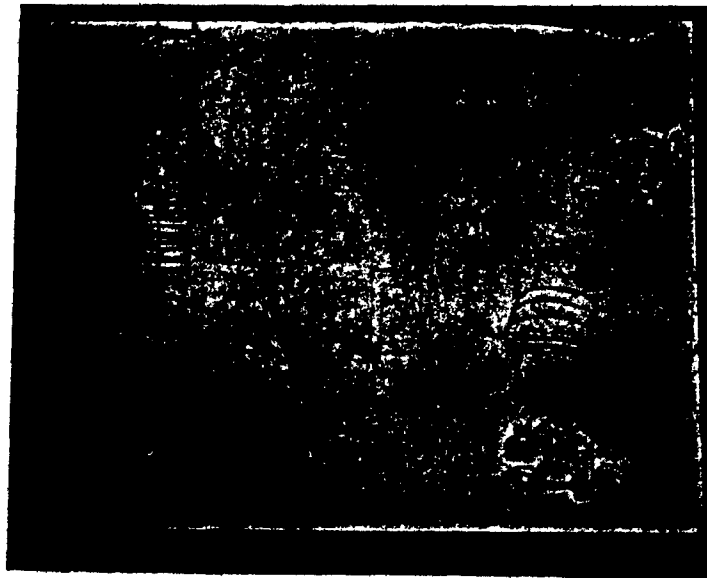


Dessin no. 46      8 ans 6 mois



Dessin no. 47

8 ans 6 mois



Dessin no. 48

8 ans 11 mois