

SIR GEORGE WILLIAMS UNIVERSITY

THE INTEGRATION OF DESIGN IN ARTS EDUCATION

RESEARCH AT THE LEVEL OF THE MASTER  
OF ARTS IN ARTS EDUCATION

AUGUST 1969

PREPARED BY FRANCOIS DESJARDINS

"CE N'ÉTAIENT POINT DES FIBRES GROSSIÈREMENT FILÉES MAIS UN  
LIN MERVEILLEUX TISSÉ PAR LA COOPÉRATION CONTINUE DE TOUTES  
LES ÉNERGIES ET DE TOUT L'ORDRE DE LA MATIÈRE."  
(TEILHARD DE CHARDIN)

| © François Desjardins 1970

## ACKNOWLEDGEMENT

THIS STUDY ON THE INTEGRATION OF DESIGN IN PLASTIC ARTS IS RATHER AN ENUMERATION OF FACTS RATHER THAN NEW DISCOVERIES. FOUNDED UPON THE EXPERIENCES I HAD IN EUROPE IN 1966-67, I THOUGHT IT WAS A GOOD IDEA TO INITIATE A NEW ORIENTATION IN THE EDUCATIVE SYSTEM; I BELIEVE THAT THIS WILL BE A PRECIOUS HELP TO EVERY PERSON INTERESTED IN ART AND SPECIALLY IN THE CREATIVE MIND. IT IS SURELY A SHORT STUDY AND CONSEQUENTLY, FROM ITS BROAD OUTLINES, SEVERAL EXPERIMENTS CAN BE POSSIBLE. HOWEVER, ONE MUSTN'T FORGET THAT DESIGN MUST ANSWER TO THE SPECIFIC NEEDS OF THE INDIVIDUAL AND OF SOCIETY.

I THINK THAT NOWADAYS WITH OUR TECHNOLOGICAL SOCIETY ONE CANNOT ESCAPE, IF ONE WISHES TO BE HONEST, THE COLLABORATION BETWEEN THE ARTIST, THE SCIENTIST, THE SOCIOLOGIST, THE PSYCHOLOGIST, ETC...

IT IS THEREFORE WHAT I TRIED, IN GENERAL, TO BOTH ANALYSE AND SYNTHETIZE BY INTEGRATING DESIGN IN EDUCATION.

# TABLE OF CONTENTS

INTRODUCTION . . . . . 1

PART 1. STATEMENT IN DESIGN THROUGH ART

CHAPTER

1. SITUATION OF THE PROBLEM . . . . . 4  
HAND-MADE OBJECTS  
FREEDOM OF THE CHOICE FOR DESIGNER  
REQUIREMENTS FOR THE ARTIST

2. WHY THE INTEGRATION OF DESIGN TO PLASTIC ART 7  
SCIENCE AND CULTURE  
FOUNDAMENTAL PROBLEM  
CONSEQUENCE OF EVOLUTION

3. MATTER AND MIND . . . . . 10  
SCIENCES OF MIND  
NEW HORIZONS  
UNIFICATION OF HUMANITY  
SCIENTIST AND ARTISTIC CREATION

4. WHAT IS DESIGN . . . . . 12  
DEFINITION AND PURPOSE OF DESIGN

5. SCIENTIFIC EXPLORATION . . . . . 13  
RESEARCHES IN ETHNOLOGY  
RESEARCHES IN INDUSTRIAL AESTHETICS  
RESULTS OF TEST AMONG PEOPLE  
PERCEPTION OF SHAPE  
MECHANISM OF PERCEPTION IN FRONT OF VISUAL SIGNS  
RESTRAINTS IN DESIGN

6. THE EVOLUTION OF NEEDS IN RELATION TO SOCIETY 18  
ARCHITECTURE IN SOCIETY  
FIELDS OF ARTISANAL ACTIVITY TO INDUSTRY  
ECONOMICAL RESTRAINTS IN DESIGN

PART II. DESIGN IN PRACTICAL WAY

CHAPTER.

1.	HOW TO ANSWER A PROBLEM IN DESIGN . . . . .	21
	SYSTEMATIC METHODS FOR DESIGNERS	
2.	DESIGN 2D . . . . .	23
3.	DESIGN 3D . . . . .	25
	STRENGTH OF USED MATERIALS	
	TECHNOLOGY OF MATERIALS	
	SPECIFIC NEED	
	THE FUNCTION TO DEVELOP	

PART III. ART AND PEDAGOGY

CHAPTER.

1.	PREPARATION TO DESIGN IN EDUCATION . . . . .	34
	ORIENTATION OF ARTS	
	THE PROGRAMMES	
	EDUCATION - APPLICATION	
2.	PROJECT OF STRUCTURES . . . . .	38
	PARALLEL BETWEEN PLASTIC ART & APPLIED ART	
	OUTLINE OF THE PROJECT	
	PROGRAM	
	TEACHING AT CEGEP LEVEL	
	CONCLUSION . . . . .	56
	BIBLIOGRAPHY . . . . .	58
	APPENDIX . . . . .	61

## INTRODUCTION

FOR A LONG TIME, THE ARTISTIC VOCATION WAS CONSIDERED AS A PERSONAL PASSION REBELLIOUS TO ANY KIND OF TEACHING AND CAREER. THE ARTIST IS LIKE A POSSESSED PERSON WHOSE PRIVILEGE HAS FOR WELL LEGITIMATE COUNTERPART (UNLESS HE HAS NO INCOME) A LIFE MORE OR LESS RESPECTED AND SOMETIMES EVEN MISERABLE. THIS MYTH CORRESPONDS TO A LONG PERIOD WHEN, AS A MATTER OF FACT, THE DISAPPEARANCE OF TRADITIONAL NORMS AND THE BREACH BETWEEN THE ART AND THE PUBLIC HAVE GIVEN TO THE ARTISTIC CREATION THE APPEARANCE OF AN IMMEDIATE PRODUCT UNSUITABLE TO TEACHING. THE STRUCTURES IN THE XXTH CENTURY ARTS SHOULD CORRESPOND TO A REALITY.

IF PAINTING, SCULPTURE, ETC. (FINE ARTS) REMAIN AS THE LITERATURE OF TALENTS AND OF PERSONAL EXPERIENCES THEY HAVE, IF NOT AN AESTHETICS, BUT AT LEAST A TECHNIQUE FOR BASIS. THEY ARE THEREFORE SUBJECTS TO BE THOUGHT.

IN ADDITION, IF ONE CONSIDERS THE ARCHITECTURE IN THE SENSE OF OUR TIME (SUCH AS DEFINED BY MR. HERMAN - SEE ANNEXE A-1)<sup>1</sup> IT BECOMES MORE AND MORE A TECHNIQUE, A MULTIFORM SCIENCE, IT REQUIRES A MORE AND MORE SPECIFIC AND RIGOROUS TEACHING THAT MUST AT THE SAME TIME TAKE MORE IMPORTANCE.

---

1- HERMAN ANDRÉ

CONFÉRENCE "INTÉGRATION DE L'ARCHITECTURE DANS L'ÉDUCATION PAR L'ART".  
COLLOQUE INTERNATIONAL DES ARTS COMPARÉS  
PARIS  
AOÛT 1967

NEW NEEDS CALL FORTH NEW MEANS WHERE THE TALENT, THE PERSONAL IMAGINATION (ALWAYS NECESSARY) LEAD TO AN ADAPTATION, TO A USE. LET US THINK HERE OF APPLIED ART, DECORATIVE ART, INDUSTRIAL AESTHETICS, GRAPHIC ART, PUBLICITY, CINEMA, RADIO AND TELEVISION WHICH MUST ANSWER ADEQUATELY TO THE SOCIAL NEEDS ON THE AESTHETICAL AND CULTURAL LEVEL.

THAT'S WHY ONE SHOULD RECOMMEND TO PROVE THE METHODS MEANT TO AWAKEN THE FEELINGS BUT ALSO ONE SHOULD BE ABLE TO REALIZE OBJECTS THAT CORRESPOND REALLY TO THE NEEDS OF SOCIETY, LEADING TO DESIGN SUCH AS DEFINED BY THE PROFESSIONALS.

I HOPE THAT THE EFFORTS RECENTLY STARTED IN ORGANIZING OR REORGANIZING TEACHING WILL PRODUCE BENEFICIAL RESULTS AND THEN AGAIN, I WISH THAT THE REHABILITATION OF THIS ARTISTIC DISCIPLINE WILL BE AT A FRANK LEVEL AND THE EFFORTS CARRIED OUT IN THIS EFFECT WILL BE FOR THE GREATEST ADVANTAGE OF TODAY'S YOUTH.

PART I

STATEMENT IN DESIGN THROUGH ART

CHAPTER I  
SITUATION OF THE PROBLEM  
HAND-MADE OBJECTS

THE HAND-MADE OBJECTS OWE THEIR PARTICULAR ATTRAC-  
TION TO CERTAIN FORTUITOUS QUALITIES: THAT WAS CALLED IN THE  
PAST THE PERSONAL ORIGINALITY OF THE CREATOR. BUT BESIDES  
THIS NICE COARSE CRAFTSMANSHIP WHICH APPEARS TO BE THE MOST  
SINGULAR VIRTUE OF THE PIECE OF ART, THE INDUSTRIAL ACTIVITY  
IS NOT ESSENTIALLY DIFFERENT FROM THE ARTISANAL WAY. THE  
CURVE OF A TURNED JAR EXPRESSES THE SAME FRUITFULNESS OF IN-  
VENTION AS THE PROFILE OF AN OLIVETTI MACHINE OR THE BODY OF  
A CORVETTE. THERE IS HOWEVER AN UNMISTAKABLE DIFFERENCE BET-  
WEEN A UNIQUE PIECE AND A PROTOTYPE. THE CRAFTSMAN SHAPES  
HIS WORKS IN ALL FREEDOM. HE SUBMITS HIMSELF TO THE ONLY  
RESTRAINTS IMPOSED ON HIM BY THE MATERIAL, THE TOOL AND THE  
OBSCURE LAWS OF THE SHAPE.

FREEDOM OF THE CHOICE FOR DESIGNER

THE DESIGNER HAS THE FREEDOM OF THE CHOICE IN A  
FIELD WHICH IS MUCH LIMITED: THE COMMERCIAL OBJECTIVES ARE  
CLEARLY DEFINED, THE FUNCTION OF THE PRODUCT IS PREDETERMINED,  
THE MAXIMUM COST PRICE IS FIXED AND THE EQUIPMENT ON WHICH  
THE MANUFACTURER WILL HAVE TO ENTRUST HIS PRODUCTION IS IN  
PLACE.

REQUIREMENTS FOR THE ARTIST

THE ARTIST WHO IS NOT COMPELLED TO THE REQUIREMENTS  
OF THE INDUSTRIAL AESTHETICS EMANCIPATES HIS SHAPES FROM ALL  
OTHER FUNCTION BESIDES FROM BEING.



THESE ARE SHAPES THAT HAVE UTILITY ONLY BY THEIR MUTUAL RELATIONS; COHERANT SHAPES BUT AUTONOMOUS; SHAPES THAT DO NOT NEED TO EXPLAIN THEMSELVES. A PAINTING, EVEN FIGURATIVE, IS NEITHER THE HUMAN BODY, NOR THE FOREST, NOR THE RIVER NOR THE ROAD AND NOR THE MOUNTAIN THAT HE USES AS A MODEL OR AS A PRETEXT: IT'S SOMETHING ELSE WHICH IS CALLED A PAINTING. IT IS UNDERSTANDABLE THAT FERNAND LÉGER'S MACHINES WOULD BE OF NO USE IN A FACTORY. THE SHAPE OF A SEWING-MACHINE, OF A HAIR-BRUSH, OF A RECORD-PLAYER OR OF AN ARMCHAIR WOULDN'T EXIST, OR EVEN BE BEAUTIFUL WITHOUT THE FUNCTION THAT PROPOSES IT OR IMPOSES IT ON THE PERSON WHO CONCEIVES THE IDEA.

THE DESIGNER IS THEREFORE SUBJECT TO THE LAWS OF UTILITY AND THE BASIC PROBLEMS THAT HIS ART MUST RESOLVE CONSIST OF RECONCILIATING THE TECHNICAL AND THE EXPRESSIVE PHASE OF THE INDUSTRIAL PRODUCTION, IN A WORD CREATE "THE RATIONAL BEAUTY".

ONE MUSTN'T BE MISTAKEN. IT IS DIFFICULT TO TAKE SERIOUSLY SOCRATES' REMARKS ON THE BEAUTY OF HIS GARBAGE-BINS. HE CONSIDERED THEM BEAUTIFUL FOR, HAD HE SAID, THEY WERE WELL ADAPTED TO THEIR END. ON THE OTHER HAND, THE GOLDEN SHIELD WHICH WASN'T USEFUL IN PROTECTING FROM THE ARROW OR FROM THE SWORD WAS IN HIS EYES NOT USEFUL AND UGLY. BUT THAT'S A MATTER OF COURSE, THAT WHAT IS USEFUL IS NOT NECESSARY BEAUTIFUL.

TOO MANY INDUSTRIAL AESTHETICIANS, IN THEIR RELATIONS WITH MANUFACTURERS RESORT TO THIS SOPHISM TO DEFEND THEIR ROLE IN THE PROCESS OF MANUFACTURING AND ALSO TO FIGHT THE IDEA, UNFORTUNATELY SPREAD, THAT THE DESIGNER GIVES HIS ATTENTION BEFORE ALL TO THE APPEARANCE AND NOT TO THE LOGIC OF THINGS. ONE IS PERHAPS WITNESSING A QUARREL OF WORDS. THE MOST HERMETIC POEM, THE MOST SUBTLE PIECE OF MUSIC, THE

MOST SECRET PAINTING HAVE AN UNQUESTIONABLE UTILITY; AND WHAT SHOULD BE SAID IS, NOT THAT PURE ART IS USELESS BUT IT'S NOT ONLY APPLIED ART IN THE USUAL BEAUTIFUL OBJECTS.

FOR EXAMPLE: IF THE JOY-STICK ON THE INSTRUMENT-BOARD OF A JET-PLANE WERE BADLY BUILT, IT WOULD PREVENT THE PILOT FROM EXECUTING SOME CONTROLS OF RECOVERY OR OF CORRECTION WHICH MAKE THE PLANE STEADY. THE GOOD HOLD (GRIP) OF A CHIRURGICAL INSTRUMENT, OF A GOLF CLUB, OF A HANDLED TOOL, OF AN OIL CONTAINER IS AN ESSENTIAL QUALITY THAT THE DESIGNER, THROUGH HIS RESEARCH AND HIS ROUGH SKETCHES, HAS INTEGRATED TO THE TOTAL APPEARANCE OF THE OBJECT.

IN SHORT, IT'S A MATTER OF A MEDITATED ENSLAVEMENT OF THINGS TO THE NEEDS OF MAN: THE CONTRARY OF THE DISTORTING PHILOSOPHY OF THE INDUSTRIAL REVOLUTION. ONE CAN WITH DIFFICULTY CONCEIVE A PROJECT OF A MACHINE-TOOL FOR EXAMPLE, WHICH DOESN'T TAKE INTO ACCOUNT NOT ONLY THE FUNCTIONS OF THE MACHINE ITSELF BUT ALSO THE PSYCHOLOGICAL AND THE PHYSIOLOGICAL REALITY OF THE HUMAN BEING WHO USES IT. IN OTHER WORDS, THE DESIGNER MUST HAVE RECOURSE TO THE SPECIALIZED TECHNIQUE OF ERGOLOGY, AS HE CALLS UPON THE ENGINEER'S KNOWLEDGE FOR THE FITTING TOGETHER OF THE INTERNAL PARTS OF THE MACHINE. (SEE ANNEXE J-01.)

## CHAPTER 2

### WHY THE INTEGRATION OF DESIGN TO PLASTIC ART?

#### SCIENCE AND CULTURE

THE SCIENTISTS FEEL THE FUTURE FLOWING IN THEIR ARTERIES AND THE TRADITIONAL CULTURE SEEMS TO WISH FREQUENTLY THAT THIS FUTURE DOESN'T COME TRUE BECAUSE IT'S AFRAID OF IT.

AN INQUIRY CARRIED OUT IN ENGLAND AFTER WORLD WAR II ON THE READINGS OF ABOUT A QUARTER OF THE SCIENTISTS AND TECHNICIANS OF THE COUNTRY REVEALED THE ALMOST ENTIRE ABSENCE OF BOND OF THESE MEN WITH THE TRADITIONAL CULTURE. THE INVESTIGATORS DREW FRIGHTENING CONCLUSIONS OUT OF THIS. "NOT ME, SAYS R. GIBRAT<sup>1</sup>, BECAUSE ALL THESE SCIENTISTS AND TECHNICIANS HAD THEIR OWN CULTURE, VERY DEEP, ALWAYS IN ACTION, AT A VERY HIGH LEVEL OF ABSTRACTION, CONTAINING INDEED NOT MUCH ART, BUT FOR A VERY GENERAL EXCEPTION - MUSIC." IN SHORT, THE SCIENTISTS NEGLECT EVERYTHING THAT IS THE DAILY BREAD OF LITERARY MEN: NOVEL, HISTORY, PRESS AND DOING THIS, THEY GROW POOR. THE REVERSE IS ALSO TRUE AND THE LITERARY MEN LOSE PERHAPS EVEN MORE WHEN THEY CLAIM THAT THE TRADITIONAL CULTURE IS THE ONLY CULTURE.

IT SEEMS, THEREFORE, THAT THERE IS NO MEETING POINT AND YET, WHAT POSSIBILITIES OF CREATION COULD HAVE COME OUT

---

1- GIBRAT ROBERT: ENG. DESIGNER CONFÉRENCE "L'ESTHÉTIQUE  
DANS LES SCIENCES APPLIQUÉES"  
PARIS: INSTITUT D'ESTHÉTIQUE INDUSTRIELLE - AUTOMNE 1966

OF THE CONFRONTATION OF DIFFERENT SENSIBILITIES. ART, IN THE XXTH CENTURY, HAS ASSIMILATED SCIENCE VERY LITTLE - AND SO BADLY WHEN IT DID SO.

THE INCOMPATIBILITY BETWEEN SCIENTISTS AND LITERARY MEN SEEMS CONSEQUENTLY TEMPORARILY ESTABLISHED. THIS IS SERIOUS NOT ONLY FOR OUR CREATIVE LIFE, BUT ALSO FOR OUR DAILY LIFE, FOR IT LEADS US NOT TO UNDERSTAND THE PAST, TO BADLY JUDGE THE PRESENT AND TO REFUSE ALL HOPE FOR THE FUTURE.

AS A MATTER OF FACT, IF THE LITERARY MEN DON'T RULE, THEY INSPIRE THE LEADERS OF THIS WORLD FOR WHOM APPLIED SCIENCE RULES THE GREATEST PART OF LIFE.

SCIENTISTS THEREFORE SHOULD GIVE ADVICE. BUT THE GOVERNMENTS, FOR WHOM THIS ADVICE IS INTENDED, DON'T KNOW WHETHER IT IS GOOD OR BAD, BECAUSE THEY ARE IGNORANT OF THE CRITERIA THAT WOULD ALLOW THEM TO JUDGE IT. THE POLITICAL PROCESS THUS BECOMES DANGEROUS AND IT WAS WRITTEN, IN THE UNITED STATES, THAT THE ACTUAL RELATIONS BETWEEN SCIENTISTS AND POLITICIANS WERE DANGEROUS IN EVERY RESPECT FOR SCIENCE AND POLITICS.

#### FUNDAMENTAL PROBLEM ...

THERE IS HERE A FUNDAMENTAL PROBLEM FOR, ONE THING IS TO ESCAPE THE DANGERS OF SCIENTIFIC APPLICATIONS (IN THE NUCLEAR FIELD WHERE SCIENCE HAS INFLUENCED THE POLITICAL PROCESS), ANOTHER THING IS TO USE THE MEANS PUT IN OUR HANDS BY SCIENCE AND TECHNOLOGY FOR THE GOOD OF HUMANITY.

#### CONSEQUENCE OF EVOLUTION

THINK OF THE PROBLEM OF HUNGER IN THE WORLD, IN THE PROCESS OF A SLOW SOLUTION IN THE XIXTH CENTURY, AND SUDDENLY

MADE PERHAPS UNSOLUABLE WITH THE DISPROPORTION EXISTING BETWEEN THE PROGRESS OF HYGIENE AND MEDICINE, AND THE PRODUCTION OF FOOD. THE CONSEQUENCES OF THIS DOUBLE EVOLUTION HAVE BEEN THOUGHT BY NO ONE IN TIME. THIS IS A PROBLEM THAT THREATENS THE SURVIVAL OF THE WORLD AND FOR WHICH ONE SEES NO SOLUTION IF NO DEEP COMMUNICATION IS ESTABLISHED BETWEEN THE TWO CULTURES. IT'S THE SAME THING FOR THIS OTHER PROBLEM VITAL FOR THE WORLD: THE DISTANCE THAT KEEPS ON GROWING BETWEEN THE POOR AND THE RICH COUNTRIES.

THE PROBLEM OF INCOMMUNICABILITY OF THE TWO CULTURES IS THEREFORE SERIOUS, CONTROLLING THE SURVIVAL OF MANKIND.

CHAPTER 3  
MATTER AND MIND  
SCIENCES OF MIND

PERHAPS OUR CENTURY ATTACHES MORE VALUE TO SCIENCES OF MATTER THAN TO SCIENCES OF MIND BUT I DON'T SHARE YET THE CONCERN OF THE HUMANISTS WHO FEAR THE DISAPPEARANCE OF THE CREATIVE BURST AND THE DEATH OF USELESS MOVEMENTS. THE GOOD MANAGEMENT OF A COMPANY REQUIRES AS MUCH CREATIVE IMAGINATION, WOULD IT BE OF A DIFFERENT ORDER, AS THE COMPOSITION OF A SYMPHONY OR OF A PAINTING. AS FOR MYSELF, I DON'T FEAR THAT THE RAGE OF LEARNING AND THE MULTIPLICATION OF INSTRUMENTS OF LEARNING WILL PARALYSE THE FREE STEPS OF THE CREATIVE MIND.

NEW HORIZONS

ON THE CONTRARY, AND THIS IS UNDERSTANDABLE, THE DISCOVERY OF NEW TOOLS OR OF NEW TECHNIQUES ANNOUNCE ALMOST ALWAYS THE DISCOVERY OF A NEW PIECE OF TRUTH. WITHOUT THE PRISM HE HAD BOUGHT BY CURIOSITY IN A FAIR, NEWTON WOULD NEVER HAVE UNDERSTOOD THAT THE WHITE LIGHT IS COMPOSED OF THE COLOURS OF THE SPECTRUM; THE PHOTOGRAPHIC PLATE HAS MADE IT POSSIBLE TO DETERMINE THE PROPERTIES OF RADIUM AND IT IS THANKS TO THE ELECTRONICS THAT WE OWE TODAY SO MANY DISCOVERIES ON THE REVERSIBILITY AND EQUIVALENCE OF FEELINGS: THE WEIGHT OF COLOURS, THE BRIGHTNESS OF SOUNDS, THE SONORITY OF SHAPES.

UNIFICATION OF HUMANITY

THE PLASTICS OPEN NEW HORIZONS FOR THE SCULPTOR,

THE GLASSMAKER AND THE ENGINEER; AND THE ELECTRONIC INSTRUMENTS THEMSELVES LEAD THE CONCRETE MUSIC INTO UNEXPLORED ROADS. THEREFORE, WHAT IS A PROBLEM FOR AN ARTIST IS ALSO A PROMISE, AND THERE IS NO REASON TO THINK THAT HE WILL BE LESS CURIOUS OR LESS INGENIOUS IN THE COMPUTER AGE THAN HE WAS IN THE DAYS OF THE COACH AND HORSES.

### SCIENTIST AND ARTISTIC CREATION

FURTHERMORE, TEILHARD DE CHARDIN HAS WELL DEMONSTRATED THE BOND EXISTING BETWEEN ART AND SCIENCE IN HIS RESEARCH ON THE PLANETARY ART. "THE ART IS SWEEPED ALONG IN A MOVEMENT THE IMPETUS OF WHICH HAS BEEN GIVEN BY SCIENCE. NO MORE MAXIMUM LIMIT, NO MORE STOPPING IS POSSIBLE IN CONSEQUENCE OF THIS NEW DIMENSION THAT IS THE TASTE OF THE SUPER CREATION".<sup>1</sup> THIS EVOLUTION IS ACCELERATED BY THE ATTRACTION OF A UNIFICATION AND CONVERGENCE CENTER OF HUMANITY IN THE PROCESS OF GETTING CLOSER. THE ART, LIKE SCIENCE AND LIKE MORALITY, IS A FUSION OF COSMIC AND THE CREATIVE INTUITION MEETS ALWAYS THE COLLECTIVITY AND THE WORK OF ART IS MORE AND MORE A CONCENTRATION, THAT IS TO SAY THE SYNTHETISATION OF QUALITY AND EFFORTS TILL NOW SEPARATED IN A PSYCHICAL AND NEW REALITY. (THE ARTISTIC CREATION COMES CLOSE TO THE SCIENTIFIC CREATION BY ITS SHAPES AND THE MATERIALS IT USES.)

---

1. TEILHARD DE CHARDIN.  
COMMENT COMPRENDRE ET UTILISER L'ART DANS LA LIGNE DE  
L'ENERGIE HUMAINE.  
CAHIER 3 PAGE 102.

## CHAPTER 4

### WHAT IS DESIGN ?

#### DEFINITION AND PURPOSE OF DESIGN

THE PURPOSE OF DESIGN, IN TWO WORDS, IS TO ESTABLISH AN EQUILIBRIUM BETWEEN THE PURELY AESTHETIC FUNDAMENTAL IDEAS AND THE PURELY TECHNICAL DATA BY DOING THE SYNTHESIS OF CONCRETE INFORMATION AND OF AESTHETIC FEELING.

THE DESIGNER IS A MAN TO WHOM FORMATION, EXPERIENCE AND VISUAL SENSITIVENESS ALLOW TO DEFINE MATERIALS, PARTS OF STRUCTURE, MECHANISMS, SHAPES, COLOURS, FINISHING AND DECORATING OF PRODUCTS, INTENDED TO BE BUILT INDUSTRIALLY.

THE INDUSTRIAL DESIGNER CAN BE AFFECTED, ACCORDING TO THE CASE, BY ALL OF THESE ASPECTS OF THE INDUSTRIAL PRODUCT OR PARTLY.

THE DESIGNER MUST AT FIRST CONSIDER THE VARIOUS TECHNOLOGICAL SECTORS IN KEEPING WITH THE IMPROVEMENT OF THE DESIGN OF THE PRODUCT, WITHOUT EXCLUDING ALL THE SCIENCES OF BEHAVIOUR. THE MARKETING, THE STUDIES OF ADAPTATION TO THE NOISES, OF HUMAN BEHAVIOUR HAVE ALREADY FOUND THEIR APPLICATION IN THE COMMERCIALISATION OF A PRODUCT, IN ORDER TO INCREASE THE RECEPTIVITY OF THE CONSUMER.



CHAPTER 5  
SCIENTIFIC EXPLORATION  
RESEARCHES IN ETHNOLOGY

RECENT RESEARCHES IN ETHNOLOGY<sup>1</sup>, THE SCIENCE OF COMPARING BEHAVIOURS ACCORDING TO THE SPECIES, HAVE SHOWN THAT A GREAT NUMBER OF ANIMALS REACT AUTOMATICALLY IN AN EXPECTED WAY TO VISUAL IMPRESSIONS OR SIGNALS. SOME PEOPLE ARE OF THE OPINION THAT THIS ABILITY TO RECOGNIZE THE SHAPES IS INBORN OR ACQUIRED VERY FAST FROM CHILDHOOD.

RESEARCHES IN INDUSTRIAL AESTHETICS

THE RESEARCH OF APPLICATION OF HUMAN SCIENCES IS VERY INTERESTING IN INDUSTRIAL AESTHETICS. FOR EXAMPLE, IF A CHILD SHOWS INBORN REACTIONS TO SPECIFIC VISUAL SHAPES, OR IF HIS INSTINCT OR SELF-PRESERVATION TEACHES HIM VERY EARLY TO RECOGNIZE CERTAIN SHAPES OR CERTAIN MOVEMENTS, IT IS POSSIBLE TO USE THIS PERMANENT DATA TO EXPLAIN THE PERCEPTION OF SHAPES AT THE ADULT AGE.

BY THEIR RESEARCHES, FANTZ (1965) AND AHRENS (1954)<sup>2</sup> SHOW THAT A FEW WEEKS OLD BABY WILL LOOK WITH CURIOSITY AT THE

---

1- MORRIS S. - RAPPORT DU CONGRÈS 1966 DE LA SOCIÉTÉ ZOOLOGIQUE DE LONDRES.

2- FANTZ R.L. - "VISUAL PERCEPTION AND EXPERIENCE IN EARLY INFANCY: A LOOK AT THE HIDDEN SIDE OF BEHAVIOUR DEVELOPMENT" SOCIAL SCIENCE RESEARCH COUNCIL CONFERENCE ON LEARNED AND NON-LEARNED BEHAVIOUR OF IMMATURE ORGANISME, STILLWATER. MINNESOTA.

PICTURE OF A HUMAN FACE AND MORE PARTICULARLY AT THE EYES AND MUCH LONGER THAN ANY OTHER SHAPE. STUDIES UNDERTAKEN FOLLOWING EXPERIMENTS OF THIS KIND SHOW A SIMILAR BEHAVIOUR IN THE ADULT. THUS A SPECIFIC ASSOCIATION OF CIRCLES PRODUCE STRONGLY SIGNIFICANT EMOTIONAL REACTIONS.

IN ANOTHER EXPERIMENT (COSS, 1965)<sup>1</sup>, SEVERAL MODELS OF DISCS, SINGLE OR GATHERED BY GROUPS OF TWO OR THREE WERE PLACED SIDE BY SIDE, AND WERE PRESENTED TO SOME MEN AND WOMEN. THE REACTIONS THAT OCCURRED WERE COMPARED IN ORDER TO NOTE THE SIGNIFICANT DIFFERENCES. ONLY THE GROUP OF TWO CIRCLES PRODUCES STRONG REACTIONS. MORE RECENTLY, ONE HAS BEEN ABLE TO PURSUE THESE RESEARCHES AND TO ANALYSE THE EFFECT OF CIRCLES PLACED DIFFERENTLY IN ORDER TO DETERMINE IF SUCH REACTIONS WERE TIED WITH PARTICULAR POSITIONS.

### RESULTS OF TEST AMONG PEOPLE

THE RESULT OF THIS TEST SHOWS THAT THE CIRCLES PLACED HORIZONTALLY BRING OUT STRONG REACTIONS. THESE CIRCLES SEEM TO STARE AT THE OBSERVER, SUCH AS TWO EYES, PROVOKING AN INCREASED EMOTION. YET, IT APPEARS THAT WOMEN REACT LESS TO THIS PICTURE; THIS DIFFERENCE BETWEEN SEXES HAD BEEN PREVIOUSLY NOTICED DURING STUDIES ON CIRCLES.

### PERCEPTION OF SHAPE

THE SHAPE OF THE HUMAN EYE HAS ALWAYS HAD A STRONG HISTORICAL SIGNIFICANCE IN ART AND IN DRAWING. DISCORD OUT-

---

1- COSS R.G. MOOD PROVOKING VISUAL  
STIMULI: THEIR ORIGINS AND APPLICATIONS UNIV. OF CALIF.  
PRESS 1965

LINES, LOOKING LIKE EYES, DECORATE FREQUENTLY OBJECTS OF PRIMITIVE ART AND ARE USED IN MODERN GRAPHIC ART.

ANOTHER REPORT REGARDING THE PERCEPTION OF SHAPES, IN THE CHILD AND IN THE ADULT IS FOUND IN THE CASE OF STREAKED SHAPES. STUDIES OF THE CENTERS OF VISION, LOCATED IN THE BRAIN OF THE ANIMAL (HUBEL AND WIESEL, 1963)<sup>1</sup> ALLOW TO PERCEIVE THE LINES AS SOON AFTER BIRTH. A FULLER EXPERIMENT, DONE ON A NEW-BORN BABY (FANTZ, 1965)<sup>2</sup> GAVE THE SAME RESULT; THE CHILD SHOWS AN IMMEDIATE INTEREST FOR GEOMETRICAL SHAPES. THE POWER OF IMPACT IN STREAKED MODELS IS TODAY WELL KNOWN TO THE DESIGNER. OUR CIVILIZATION USES NUMEROUS STREAKED COMMERCIAL SYMBOLS. FOR EXAMPLE, THE ROAD SIGNS, THE UNIFORMS OF CONDUCTS, THE ALARM SIGNALS HAVE ALL ADAPTED THESE SHAPES IN ORDER TO CATCH THE EYE IMMEDIATELY.

THE SELECTIVE BEHAVIOUR OF THE CHILD<sup>3</sup> AND THE FEAR THAT MAN FEELS IN FRONT OF DANGEROUS ANIMALS SUCH AS POISONOUS SNAKES, SPIDERS, SCORPIONS AND OTHER INSECTS WITH NUMEROUS LEGS MAKE BELIEVE THAT OUR REACTIONS OF DISLIKE ARE PERHAPS THE INHERITANCE OF OUR PRIMITIVE ANCESTORS, LED BY THEIR INSTINCT OF SELF-PRESERVATION. THE CHIMPANZEE AND THE BABOON

---

1 - HARLOW H. "MOTHERLESS MONKEYS"  
SCIENCE DIGEST P. 48-53 DECEMBER 1966

2 - FANTZ R.L. "VISUAL PERCEPTION AND EXPERIENCE IN EARLY INFANCY: A LOOK AT THE HIDDEN SIDE OF BEHAVIOUR DEVELOPMENT". SOCIAL SCIENCE RESEARCH COUNCIL CONFERENCE ON LEARNED AND NON-LEARNED BEHAVIOUR OF IMMATURE ORGANISM, STILLWATER, MINNESOTA, JUNE 1965)

3 - ARGYLE M. THE PSYCHOLOGY OF INTERPERSONAL BEHAVIOUR,  
BALTIMORE: PENGUIN BOOKS INC. 1967.

ARE IN A STATE OF ALARM AS SOON AS THEY SEE A SNAKE OR A SPIDER FOR THE FIRST TIME. THEIR REACTION OF FEAR IS IDENTICAL TO THE MAN PUT SUDDENLY IN THE PRESENCE OF SPIDERS AND SNAKES. THE ANQUISHING CLIMATE CREATED BY A PERMANENT EXPOSURE TO DANGEROUS ANIMALS FOR THOUSANDS OF YEARS HAS CHANGED THE REACTIONS OF THE NERVOUS SYSTEM, WHICH ALLOWED ON INSTINCTIVE RECOGNITION AND THE FEAR OF THESE ANIMALS FOR THE NEEDS OF SURVIVAL.

### MECHANISM OF PERCEPTION IN FRONT OF VISUAL SIGNS

THE ETHNOLOGISTS HAVE OBSERVED THAT THE MECHANISM OF PERCEPTION AT THE TIME OF THE SELECTION OF ANIMALS APPLIES ITSELF NOT TO THE WHOLE SHAPE BUT TO SOME PARTS OF THE SHAPE, CERTAIN COLOURS BEING ABLE TO IGNORE THE REST OF THE ANIMAL. THIS EFFECT CAN BE OBSERVED ON THE NECK OF THE INDIAN COBRA, FOR EXAMPLE. HERE, THE EVOLUTION HAS PERMITTED THE DEVELOPMENT OF A SORT OF RACE FIT TO ESCAPE THE ANIMALS SUCH AS THE MONGOOSE, THE CAT, THE CIVET-CAT, IN QUEST OF A PREY... THIS VERY SIMPLIFIED SHAPE PROVOKES A FEELING OF FEAR IN THESE WILD ANIMALS AND INCREASES THE CHANCES OF SURVIVAL OF THE COBRA.

IF ONE ISOLATES EACH ONE OF THESE VISUAL SIGNS IN A SIMPLE ELEMENT EVOKING A DEFINITE EMOTIONAL REACTION IN MAN, AND IF ONE ASSOCIATES THIS FORM TO THE USAGE OF ATTRACTING MATERIALS, ONE CAN THEN REINFORCE THE IMPACT OF SOME PRODUCTS OF CONSUMPTION.

SUCH DISCOVERIES, IN LEADING TO THE USE OF A PHYSIOLOGICAL PRINCIPLE APPLIED TO EVERY CREATION, CAN MAKE DREAD, A LIKENESS BETWEEN ALL THE PRODUCTS. TO CLARIFY THIS PROBLEM. IT IS IMPORTANT TO NOTICE THAT THE VISUAL EFFECTS TALKED ABOUT ABOVE HAVE NO AESTHETIC VALUE WHEN THEY ARE USED SINGLY. FOR IT'S NOT IN THE CASE OF THEIR INTEGRATION TO TEXTURES, MATERIALS,

COLOURS, SHAPES IN THE COURSE OF THE PROCESS ITSELF OF THE CREATION, THAT AN AESTHETIC RESULT CAN BE OBTAINED. HOWEVER, A MULTITUDE OF COMBINATIONS ARE POSSIBLE AND IT'S TO THE DESIGNER TO CHOOSE THE VISUAL ELEMENTS, IN TERMS OF THE USE OF THE PRODUCT AND OF ITS COMMERCIAL DIFFUSION.

### RESTRAINTS IN DESIGN

THE ECONOMIC RESTRAINTS CANNOT BE IGNORED. THE PROMOTER MUST BUILD FOR THE MARKET, THAT IS TO SAY FOR POOR PEOPLE. THE STATE WHICH MUST RELIEVE THE DEFAULTING SOLVENT DEMAND AND TAKE INTO CONSIDERATION THE LITTLE OR NOT SOLVENT NEEDS USES WITH CIRCUMSPECTION ITS CAPITAL.

BUT THE WHOLE INTELLIGENCE, THE WHOLE INVENTION PRECISELY, SHOULD TEND TO RESTORE SOME LIBERTY TO MEN INSIDE THE INELUCTABLE RESTRAINTS.

CHAPTER 6  
THE EVOLUTION OF NEEDS IN RELATION TO SOCIETY  
ARCHITECTURE IN SOCIETY

THE ARCHITECT OF LONG AGO KNEW FOR WHOM HE BUILT. TODAY AND EVEN MORE IN THE FUTURE, HE DESIGNS AND WILL DESIGN APARTMENTS BY THE THOUSAND FOR FAMILIES HE DOESN'T KNOW AND FOR NUMEROUS FAMILIES WHO WILL OFTEN CHANGE RESIDENCE. SHOULD HE HAVE OTHER PREOCCUPATIONS, CONSEQUENTLY, BESIDES STUDYING THOROUGHLY WITH THOSE WHO CAN HELP HIM, THE FUNCTIONS OF THE APARTMENTS, THEIR PREDICTABLE EVOLUTION AND PERSISTING IN GIVING SOME LIBERTY TO HIS USERS TO BE THAT HE CANNOT KNOW. WITHOUT ANY DOUBT, IN MY OPINION, WE SHOULD CONSIDER NON-PARTITIONED APARTMENTS, OF A VERY LARGE SURFACE, DIVISIBLE TO THE LIKING OF THE PERSON OCCUPYING IT AND WE SHOULD FIND THE MEANS, IN THIS VERY RESEARCH, OF THE DROPPING OF PRICES. OTHER ECONOMIC RESTRAINTS ARE HEAVY ON THE CREATORS OF THINGS, OF PIECES OF FURNITURE IN PARTICULAR.

WITH CERTAIN EXCEPTIONS, THESE CREATORS ACT, EXPRESS THEMSELVES THROUGH INDUSTRY.

FIELDS OF ARTISANAL ACTIVITY TO INDUSTRY

NOW IN THESE FIELDS, WE HARDLY LEAVE AND WE LEAVE SLOWLY -- THE FIELD OF ARTISANAL ACTIVITY. THE ARTISAN WORKS WELL, BUT HE RARELY CREATES SOMETHING BEAUTIFUL. HE RECEIVES BEAUTY FROM THE PAST AND REPRODUCES IT. THE ARTISAN DOESN'T KNOW HOW AND CANNOT COLLABORATE IN AN IMPORTANT WAY WITH THE ARTIST, THE CREATOR. IN FACT, HIS LIMITED POWER TO PRODUCE TENDS TO PERPETUATE THE IDEOLOGY OF THE RARE BEAUTY. HE CAN-

NOT PLAY THE ECONOMIC ROLE THAT THE SOCIAL BODY DEMANDS FOR ITS PROGRESS.

WHEN HE HAS BECOME INDUSTRIALIZED THE ARTISAN STAYS STILL FOR A LONG TIME PRISONER OF THE ARTISANAL SPIRIT. BETWEEN THE NOT TOO TECHNICIAN CREATOR AND HIM EXCLUSIVELY TECHNICIAN, IT'S THE INEVITABLE LACK OF UNDERSTANDING AT THE LEVEL OF THE CRAFT AND VALUES.

### ECONOMICAL RESTRAINTS IN DESIGN

THE TRADER DOMINATES THE ATOMIZED INDUSTRIES. HE TAKES ONLY RARELY THE CREATION OVER AND EVERYTHING DIVERTS HIM, TO START WITH THE ECONOMIC NECESSITY WHICH IS HIS OWN: TO BRING FASHIONS OR FOLLOW FASHIONS:

ONLY THE PERSON WHO IS QUALIFIED TO DEFEND HIS CREATION, WHO IS ABLE TO EXPLOIT IN INTENSE OR LONG SERIES THE PRODUCT WHICH COST HIM SO MUCH, CAN INVEST IN THE CREATION OF PRODUCTS. IN THE MODERN WORLD, THIS MEANS IN PARTICULAR, THE PERSON WHO CAN MAKE HIMSELF KNOWN AND ADOPTED, WHO IS IN A POSITION TO ASSUME THE NECESSARY ADVERTISING EXPENSES. IT'S CONFIDENCE THAT THE DESIGNER WIN.

IT'S WHY, CONTRARILY TO WHAT IS TOO OFTEN MAINTAINED WITH LIGHTNESS, THE CREATION OF BEAUTIES IN OUR DAYS CAN ONLY BE THE FACT OF THE POWERFUL INDUSTRY AND OF THE CREATOR RECONCILED WITH IT: THE DESIGNER.

PART II  
DESIGN IN PRACTICAL WAY



CHAPTER I  
HOW TO ANSWER A PROBLEM IN DESIGN  
SYSTEMATIC METHOD FOR DESIGNERS

TODAY, THE DESIGNER IS FACED WITH SUBTIER EVIDENCE OF USER NEEDS AND MARKET DEMANDS. HE IS PRESENTED WITH A GALAXY OF MATERIALS TO CHOOSE FROM, MANY OF THEM HAVING NO TRUE SHAPE, COLOUR OR TEXTURE OF THEIR OWN. THE MEANS OF PRODUCTION HAVE BECOME MORE VERSATILE, SO THAT RULES OF THUMB PROVIDE NO EASY GUIDE. AT THE SAME TIME, THE COST OF TOOLING FREQUENTLY MEANS THAT THE DESIGNER (OR HIS MANUFACTURER) CANNOT AFFORD TO BE WRONG. PARADOXICALLY, THE RELAXATION OF THE LIMITATIONS OF MATERIALS AND PROCESSES HAS MADE THE JOB OF THE DESIGNER MORE DIFFICULT, RATHER THAN EASIER, SINCE HE MUST NOW CHOOSE AND DECIDE IN MANY CASES WHERE THE DECISION WAS PREVIOUSLY MADE FOR HIM.

IN THE FACE OF THIS SITUATION, THERE HAS BEEN A WORLD WIDE SHIFT IN EMPHASIS FROM THE SCULPTURAL TO THE TECHNOLOGICAL. WAYS HAVE HAD TO BE FOUND TO INCORPORATE KNOWLEDGE OF ERGONOMICS, CYBERNETICS, MARKETING AND MANAGEMENT SCIENCE INTO DESIGN THINKING. AS WITH MOST TECHNOLOGY, THERE HAS BEEN A TREND TOWARDS THE ADOPTION OF A SYSTEMS APPROACH AS DISTINCT FROM AN ARTEFACT APPROACH.

THE MOST FUNDAMENTAL CHALLENGE TO CONVENTIONAL IDEAS ON DESIGN, HOWEVER, HAS BEEN THE GROWING ADVOCACY OF SYSTEMATIC METHODS OF PROBLEM SOLVING, BORROWED FROM COMPUTER TECHNIQUES AND MANAGEMENT THEORY, FOR THE ASSESSMENT OF DESIGN PROBLEMS AND THE DEVELOPMENT OF DESIGN SOLUTIONS. THE FOLLOWING TEXT DESCRIBES SOME OF THESE DEVELOPMENTS AND SETS

OUT ONE METHOD FOR ORGANISING THE DESIGN ACT SYSTEMATICALLY.

STEP I

(ANALYSIS)

(A) ANALYSIS OF THE PROBLEM AND DETAILED PREPARATION OF THE PROGRAM.

PURPOSES - RESTRAINTS - GENERAL INSTRUCTIONS - CONCLUSIONS - WAY OF DEALING.

(B) GATHER THE STATISTICS - PREPARE THE SPECIFICATIONS FOR A GOOD PERFORMANCE AND TO RE-EVALUATE THE PROGRAM PROPOSED IN (A). AVAILABLE INQUIRIES - CLASSIFICATION OF THE DOCUMENTATION.

STEP II

(SYNTHESIS)

(A) PREPARE A PROPOSITION OF DESIGN IN BROAD OUTLINES.

(B) DEVELOP THE PROTOTYPE.

(C) PREPARE THE DOCUMENTATION FOR THE WORK IN THE SHOPS. DEFINE THE NEEDS OF COMMUNICATIONS - FIND THE GOOD MEDIA - PREPARE THE STATEMENTS AND PASS ON THE GENERAL AND TECHNICAL INFORMATION.

## CHAPTER 2

### "DESIGN 2D"

AS WELL FOR DESIGN 2D AS FOR DESIGN 3D, THE STUDENTS IN THIS PROFESSION SHOULD HAVE A STRONG AESTHETIC TRAINING AND A GOOD JUDGMENT SENSITIVE AND RATIONAL, ABLE (FIT) TO DISCERN THE TRUTH. WE SHALL COME BACK TO THESE FACTORS LATER ON; FOR THE MOMENT LET'S TRY TO LOOK FOR THE MAIN KEYS OF ANALYSIS AND SYNTHESIS ON THE ANALYTIC PLAN, THE SENSE OF OBSERVATION, AND THE SENSITIVENESS TO PICTORIAL SHAPES AND TO THE STUDY OF GRAPHIC AND TYPOLOGICAL ELEMENTS NECESSARY FOR THE CREATION OF COMMUNICATION PROJECTS. ON THE TECHNICAL PLAN, ONE MUST BESIDES KNOWING THE MEDIA OF EXPRESSION, LOOK BY EXPLORATION FOR METHODS OF PRESENTATION AND EVEN OF MANUFACTURE FROM KNOWN ELEMENTS. ALSO, ONE MUSTN'T ENTIRELY NEGLECT THE PREPARATION OF A PROGRAM ANSWERING TO THE SPECIFIC NEED OF THE PROBLEM STARTED (BEGUN): SIGIL, POSTER, MAGAZINE, FILM, KINETIC PRESENTATION, MARKETING, MURAL, ETC. ONCE THE DATA ARE COLLECTED, THERE IS TO DO THE SYNTHESIS TO PREPARE A MODEL OR PROTOTYPE IN A SPECIFIC FIELD; THUS, THIS PROTOTYPE WILL TAKE INTO ACCOUNT THE MEDIUM OF EXECUTION AND OF ALL THE MANUAL APPRENTICESHIP AND THE CREATIVE FLEXIBILITY OF THE ARTIST. BY MANUAL APPRENTICESHIP, I THINK OF ALL THE BLACK AND WHITE OR COLOURED GRAPHIC APPLICATIONS OR EVEN OF ALL SCIENTIFIC APPLICATIONS AND NECESSARY MONTAGE, WHICH IMPLIES THAT IT IS NECESSARY TO HAVE A HIGH SPECIALIZATION. IN ADDITION TO THESE UNDENIABLE QUALITIES THE DESIGNER SHOULD HAVE AN INGENIOUS (CLEVER) AND A CREATIVE MIND BEING THUS ABLE TO DEVELOP NEW METHODS OF PRESENTATION, EXECUTION AND COMMUNICATION. ON THE COMPOSITION LEVEL, DESIGN 2D REQUIRES AN UNDERSTANDING OF DIFFERENT MECHANISMS OF PERCEPTION EVEN LITTLE,

IN ORDER TO ALWAYS ALLOW THE SPECTATOR TO PARTICIPATE VERY CLOSELY IN THESE DIFFERENT MECHANISMS IN SUGGESTING TO HIM A FEELING WHICH WILL BE ABLE TO CATCH HIS MIND. FOR EXAMPLE, THE SIGIL OF A MANUFACTURE, THIS CREATION OF SIGNS AND SYMBOLS OF ALL KIND WHICH BEGIN TO SUBMERGE OUR WORLD, IMPOSE TO THE MODELER NEW AND ORIGINAL RELATIONS WITH WRITING. IN THESE SIGNS AND SYMBOLS THE RELATIONS WITH THE CHARACTERS CAN BE MORE OR LESS OBVIOUS; BUT IT'S ONLY WHEN THE ENCOUNTER OF GRAPHIC ELEMENTS AND THE COMPORTMENT OF VALUES ARE INTENTIONALLY CREATED THAT ONE REACHES, BEYOND THE CHARACTERS, NEW WAYS OF EXPRESSION. ON THE OTHER PART, IN THE CASE OF CONDITIONING, TWO CHARACTERISTICS MUST INTEREST US:  
A) ITS ATTRACTIVE POWER. B) ITS SPECIFIC PLASTIC VALUE.  
THESE TWO FACTORS DON'T ALWAYS OCCUR WITH THE SAME IMPORTANCE.

SOMETIMES, IT'S ESPECIALLY THE VISUAL ASPECT WHICH OCCUPIES HIM INSTEAD OF THE SALE; FOR EXAMPLE THE PAPER BOARDS DESTROYED AFTER THE FIRST USE. IN OTHER CASES, CONDITIONING IS CALLED TO A LONGER LIFE: BOTTLES, POTS, ETC. THEY MUST THEREFORE INTEGRATE THEMSELVES OR CONTRIBUTE TO THE ENVIRONMENT OF LIFE BY CREATING A CLIMATE OF SYMPATHY AND SATISFACTION GIVING A PERFECT HOMOGENEITY BETWEEN THE SHAPE OF THE CONTAINER, ITS COVER AND GRAPHISM.

CHAPTER 3  
"DESIGN 3D"

IN DESIGN 3DIMENSIONS, THE MOST IMPORTANT FACTOR CONSISTS IN THE DEVELOPMENT OF THE SHAPE FOR SEVERAL ELEMENTS CONDITION THE ORIENTATION OF THE CREATOR IN THE REALIZATION OF THE SHAPE.

THE SHAPE IS SUBORDINATED TO SEVERAL FACTORS, AND THE FOUR MOST IMPORTANT ARE:

- A) STRENGTH OF USED MATERIALS
- B) TECHNOLOGY OF MATERIALS
- C) SPECIFIC NEED
- D) THE FONCTION TO DEVELOP

STRENGTH OF USED MATERIALS

A) THE SHAPE IS SUBORDINATED TO THE STRENGTH OF MATERIALS<sup>1</sup>. IN FACT, IF ONE REFERS TO NATURE, THERE ARE DIFFERENT KIND OF STONES AND DIFFERENT PHENOMENON OF EROSION: WATER, AIR AND EVEN FIRE. THE CRAFTSMEN OF PREHISTORY HAD TO THINK OF MAKING THEMSELVES THEIR TOOLS IN ORDER TO MAKE SURE OF SURVIVING; THEREFORE, THEY HAD TO WORK IN TAKING INTO ACCOUNT THE STRENGTH OF MATERIALS IN ORDER TO BE ABLE TO REALIZE THE FONCTIONAL OBJECTS SUCH AS ARROWS, KNIVES, HAMMERS, ETC... IT IS UNQUESTIONABLE AND LOGIC TO THINK THAT THEY

---

1 - SEE FIGURE A & B PAGE 29

COULDN'T WORK THE STONE WITH WOOD BUT THE CONTRARY IS VERY PLAUSIBLE. ON THE OTHER HAND SOME STONES OFFERED CERTAINLY ADVANTAGES OF MALLEABILITY THAT OTHERS DIDN'T HAVE BUT WHICH WOULD HELP IN ADDITION TO EFFECTUATE A TRANSFORMATION OF THE SUBSTANCE. ONE HAS TO THINK THEREFORE THAT THE STRENGTH PLAYED A VERY IMPORTANT ROLE IN THE WORKING OF THE MATERIAL LIKE TODAY. IF ONE ANALYSES THE POSSIBILITIES OF EACH MATERIAL WHICH EXIST, ONE ALWAYS MEETS OBSTACLES TO ONE OR THE OTHER OF THE MATERIALS. FOR EXAMPLE ONE COULDN'T CAST THE STONE, ONE COULD WITH DIFFICULTY WORK THE BRONZE WITH WOODEN SCISSORS, ONE COULD WITH DIFFICULTY WELD ALUMINIUM WITH LEAD ETC., THEREFORE ONE FACES STILL A PROBLEM OF STRENGTH AND OFTEN THIS STRENGTH CONDITIONS THE SHAPE OF THE OBJECT THAT THE ARTIST THINKS OF MAKING, BESIDES THE QUESTION OF EXECUTION. OFTEN, THE NEEDS WILL GUIDE THE CHOICE OF MATERIALS TO USE.

### TECHNOLOGY OF MATERIALS

B) THE SHAPE ANSWERS TO THE TECHNOLOGY OF MATERIALS<sup>1</sup>  
THIS FACTOR OF TECHNOLOGY COMES VERY CLOSE TO THE FACTOR OF STRENGTH WITH THE DIFFERENCE THAT IT ANSWERS MORE SPECIFICALLY TO THE USE OF THE PRODUCT TIGHTLY BOUND WITH THE MANUFACTURING. IN FACT, THE MODERN MATERIALS REQUIRE MODERN SHAPES. FOR EXAMPLE, KNOWING THE METHOD OF MANUFACTURING PLASTIC ONE WILL HAVE ADVANTAGES TO GIVE SIMPLE SHAPES FOR THE MOULDED PLASTIC CAN WITH DIFFICULTY GIVE COMPLICATED SHAPES BECAUSE OF SEVERAL PHYSICAL AND CHEMICAL EFFECTS DURING THE DIFFERENT OPERATIONS; ON THE OTHER HAND, OLD MATERIALS SUCH AS WOOD, IRON CAN MORE ADEQUATELY ANSWER TO ANCIENT SHAPES. LET'S

---

1 - SEE FIGURE A, B & C PAGE 30

TAKE FOR EXAMPLE AN ORDINARY WATERING-POT AND LET'S COMPARE THEIR SHAPES. IT IS UNDENIABLE THAT THE TECHNOLOGY OF THE MATERIAL PLAYS AN IMPORTANT ROLE IN THE DETERMINATION OF ITS SHAPE AND BECAUSE METAL IS WORKED VERY DIFFERENTLY FROM PLASTIC THERE WILL RESULT DIFFERENCES IN THE SHAPE.

### SPECIFIC NEED

C) THE SHAPE APPLIES ITSELF TO A NEED<sup>1</sup>. LET'S REFER AGAIN TO NATURE. IT IS SHOWN IN THE STUDIES OF EVOLUTION THAT THE HORSE HAS CHANGED ITS SHAPE PROGRESSIVELY ACCORDING TO A MORE OR LESS SOFT GROUND TO A HARD ONE FOUND WITH CIVILIZATIONS. IT IS TO BE NOTED THAT ITS PRINCIPAL TRANSFORMATION WAS MADE IN ITS FOOT WHEN IT WAS TRANSFORMED FROM SEVERAL TOES TO A BULKY FOOT, STILL ELEGANT, CALLED HOOF; THIS TRANSFORMED SHAPE THAT NATURE HAS ACCOMPLISHED APPLIES ITSELF TO A NEED. THUS, ONE WILL FIND THE SAME REPERCUSSIONS IN THE SHAPES THOUGHT AND CARRIED OUT BY MAN. FOR EXAMPLE, IT WOULD BE VERY INTERESTING TO BE ABLE TO FOLLOW THE EVOLUTION OF THE SHAPE OF A FIRST AEROPLANE COMPARED TO THE JET CONCORDE THAT ONE FINDS TODAY. ISN'T IT UNBELIEVABLE SPEED A LITTLE CONDITIONED BY ITS ELEGANT AND AERODYNAMIC SHAPE THAT DIMINISHES TO THE POSSIBLE MAXIMUM THE REACTING STRENGTH AGAINST ITS PRESSURE. ONE COULD ALSO THINK OF THE SHAPES OF BOATS WHICH ARE BUILT IN ORDER TO GIVE A GREATER EFFICACITY OF EFFICIENCY IN RELATION TO THE USERS; FOR WE MUSTN'T FORGET THAT AS SOCIETY EVOLVES, THE NEEDS ARE CONSTANTLY RENEWED.

---

1 - SEE FIGURE A - B - C - D -  
A & B PAGE 31

THE FUNCTION TO DEVELOP

D) THE SHAPE EXPRESSES THE FUNCTION<sup>1</sup>: IN THE EARLIEST DAYS WHEN MEN COULDN'T COMMUNICATE BETWEEN CONTINENTS, WHO THOUGHT OF CONCEIVING AN OBJECT THAT CUT WAS DOING IT WITH A GREAT SIMILARITY TO HIS NEIGHBOURS ON THE OTHER CONTINENTS. THE ARCHEOLOGISTS HAVE DISCOVERED THAT THE OBJECTS USED FOR THE SAME PURPOSE LOOKED STRANGELY ALIKE. THERE IS THEN AN ALMOST CERTAINTY THAT THE SHAPE EXPRESSES A DETERMINED FUNCTION. STILL IN OUR DAYS THIS PRINCIPLE IS OBVIOUS IF ONE TAKES FOR EXAMPLE THE SHAPE OF A BULB LIGHT. THERE HAS BEEN NUMEROUS MODELS BUT THE ONE WHICH ANSWERS BEST TO THE FUNCTION OF DIFFUSION OF LIGHT IS STILL THE SPHERICAL SHAPE. ANOTHER EXAMPLE WHICH CAN DEMONSTRATE THAT THE SHAPE EXPRESSES VERY OFTEN THE FUNCTION: A PAIR OF PLIERS USEFUL FOR CUTTING METAL WIRES; THE TWO CURVES INTERSECTING (INTERCROSSING) ANSWER TO THE VERY PRECISE FUNCTION OF CUTTING WITH A GREAT PERFORMANCE IN OPPOSITION WITH THE PARALLEL BLADES.

ANOTHER APPRECIABLE PHENOMENA IN THE DEVELOPMENT OF THE SHAPE WOULD BE THE TEXTURE AND THE COLOUR OF THE SURFACE. THESE FACTORS ARE AS WELL SUBJECTED TO THE INTERNAL STRUCTURE OF THE OBJECT AS THE SHAPE ITSELF CAN BE, HOWEVER THE SPECIALIST IN DESIGN WILL HAVE TO ATTEMPT TO FIND THE REAL RELATIONS EXISTING BETWEEN THE SHAPE, ITS TEXTURE AND EVEN ITS COLOUR.

---

1 - SEE FIGURE A, B, C, AND A PAGE 32



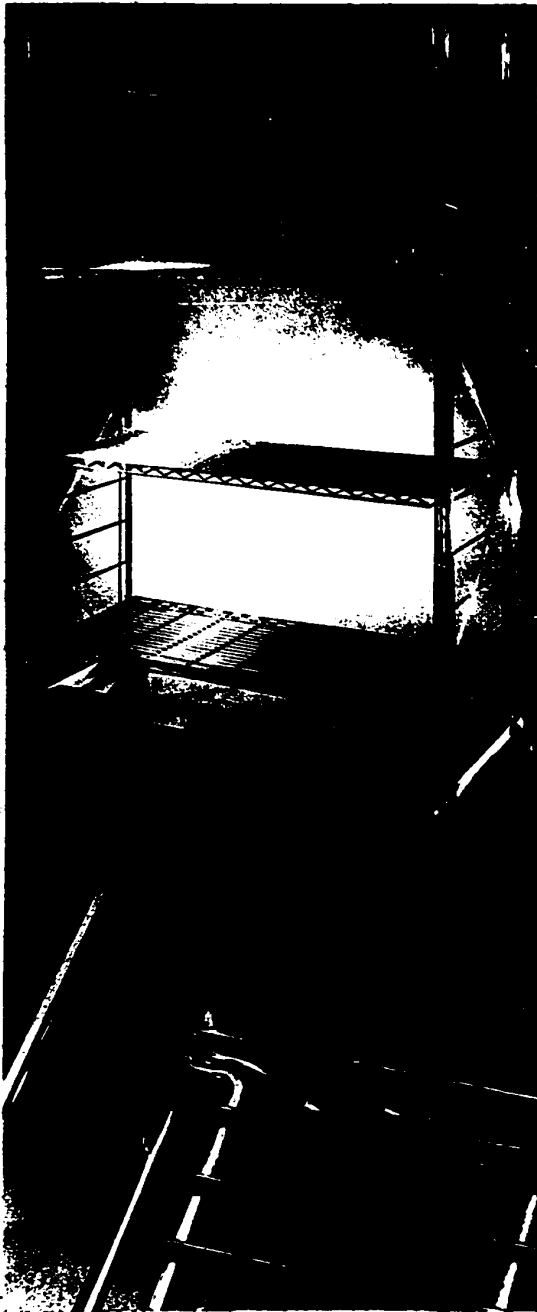


FIG. A

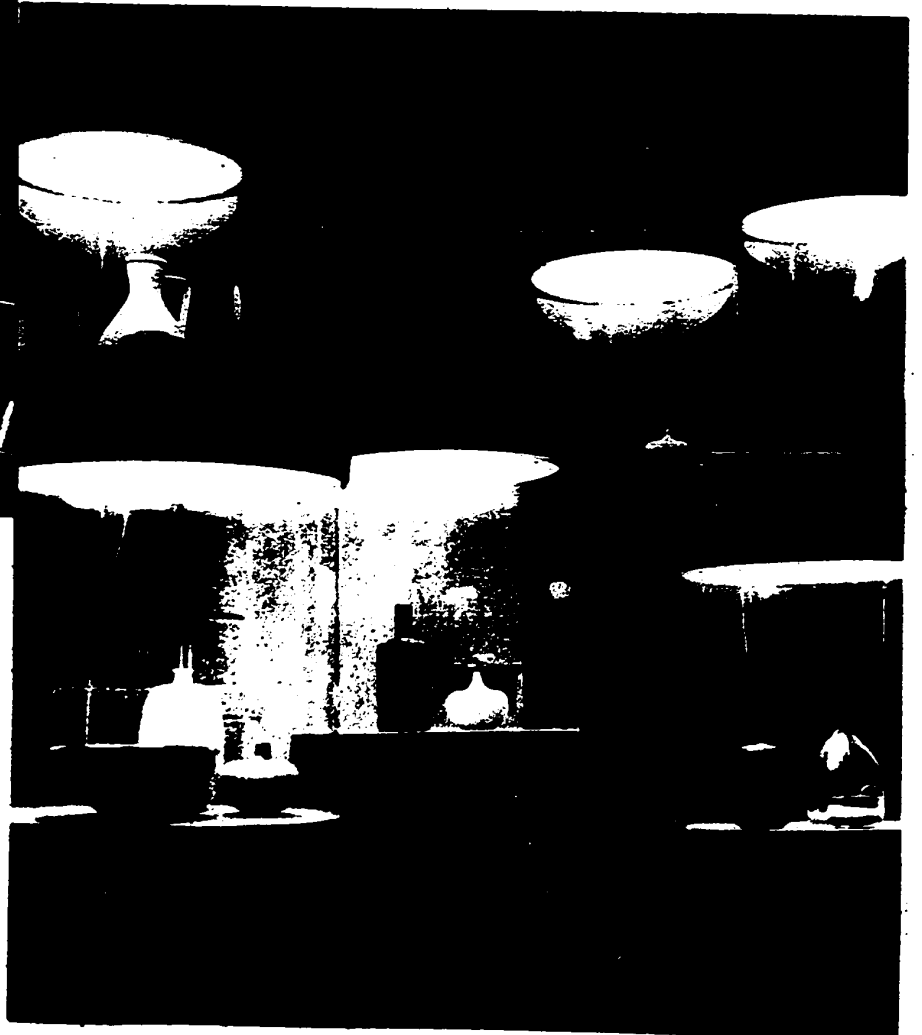


FIG. B

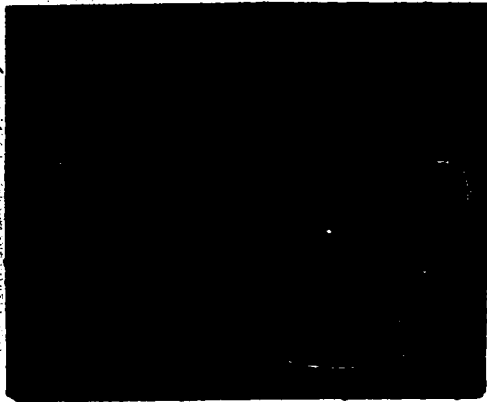


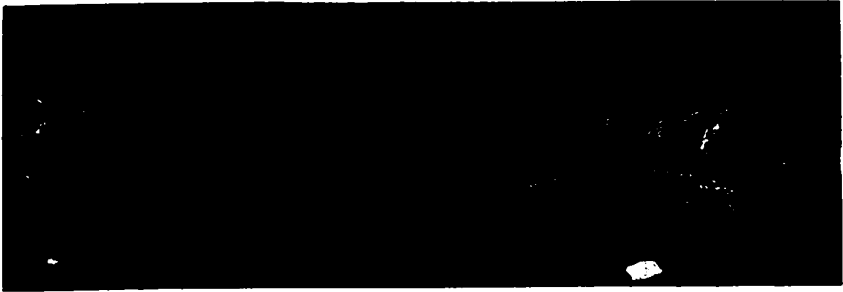
FIG. A



FIG. B



FIG. C



N.102



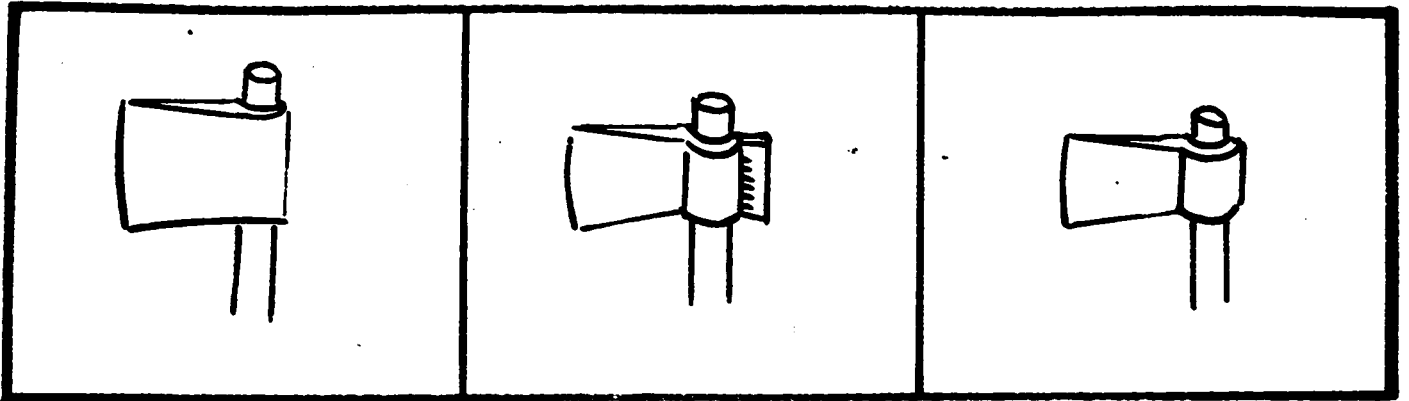


FIG. A

FIG. B

FIG. C



FIG. A

PART III

ART AND PEDAGOGY

CHAPTER 1  
PREPARATION TO DESIGN IN EDUCATION  
ORIENTATION OF ARTS

PURPOSE: THE STUDY OF DRAWING AND PLASTIC ARTS IN THE SCHOOLS HAS FOR PURPOSE TO DEVELOP THE ABILITIES OF CHILDREN AND ADOLESCENTS AND TO CONTRIBUTE TO THEIR GENERAL CULTURE AND TO THEIR ARTISTIC EDUCATION. IT ALLOWS, MORE-OVER, TO DETECT THE GIFTS AND ATTITUDES THAT CAN DETERMINE THEIR ORIENTATION. DRAWING DOESN'T EXERCISE THE VISION FOR THE ONLY PROFIT OF UNDERSTANDING. BY THE STUDY OF PIECES OF ART AND THE CONTEMPLATION OF NATURAL BEAUTIES, IT AWAKES SENSITIVENESS AND FORMS THE TASTE.

THE CHILD OR THE ADOLESCENT CAN CULTIVATE HIS SKILL AND HIS CREATIVE IMAGINATION TO BECOME ABLE TO RESORT USEFULLY TO GRAPHIC OR PLASTIC EXPRESSION IN ANY CIRCUMSTANCE. (DESIGN) THE EXERCICES AIM AT CONTRIBUTING TO THE RESEARCH OF APTITUDES, NOT ONLY BY QUALITIES OF OBSERVATION, ATTENTION, UNDERSTANDING AND JUDGMENT, BUT ALSO THE ONES REFERRING TO THE MANUAL ABILITY, THE INVENTION, THE AESTHETIC AND POETIC SENSE, AND TO THE TASTE. IN A PARALLEL DIRECTION TO THE ARTISTIC QUALITIES, ONE MUST DEVELOP IN THE INDIVIDUAL, THE QUALITIES OF ACCURACY, PATIENCE, METHOD, ORDER, CARE AND DECISION, WILL AND UNDERSTANDING (THEREFORE, FORMATION OF MINDS), DISCOVERED BY MEANS OF EXERCISES OF PLASTIC ART AND DRAWING.

METHODS: THE METHOD MUST TAKE (DRAW) ITS INSPIRATION FROM A VERSATILE (FLEXIBLE), ACTIVE AND EFFECTIVE PEDAGOGY. WHAT IS LEFT OF THE METHOD USED FORMERLY IS A PROPENSITY TO TAKE MODELS IN THE NATURE MORE OFTEN THAN IN THE COL-

LECTION OF CASTING (PLASTER), TO PREFER THE OBJECTS REALIZED BY THE HUMAN INDUSTRY OF CRAFTSMANSHIP WITH ABSTRACT SHAPES USED FOR SCIENTIFIC DEMONSTRATION. IN ADDITION, IT'S THE ATTENTION BROUGHT TO THE COLOUR WHICH IN THE PAST WAS DISDAINED AS WELL AS THE IMPORTANCE GIVEN TO PAINTINGS FROM MEMORY AND FROM IMAGINATION, COMPLETED BY THE TASTE FOR WORKS OF DECORATIVE ART AND BY THE CURIOSITY AROUSED IN THE STUDENTS. IN A GENERAL WAY, ONE SHOULDN'T NEGLECT ANY PEDAGOGICAL METHOD (PROCESS) ON CONDITION THAT IT CONTRIBUTES TO MAKE ACQUIRE VERY FAST THE VISUAL AND MANUAL REFLEXES WHICH WILL LIBERATE THE MIND FROM THE TYRANNY OF THE HAND AND WHICH WILL ALLOW TO PROCEED TO ESSENTIAL RESEARCHES.

HOWEVER, THE PROFESSORS MUST ATTEMPT (ENDEAVOUR) TO CONCEIVE AT THE DIFFERENT LEVELS, A PROGRAM COMPRISING SUBJECTS WHICH PRESENT A GROWING NUMBER OF DIFFICULTIES AND INTERESTS. FOR THIS, ONE MUST RELY ON KNOWLEDGE ACQUIRED IN THE COURSE OF PREVIOUS EXERCISES TO CONSTITUTE A HARMONIOUS AND BALANCED PROGRESS. UNFORTUNATELY, ONE CANNOT ESTABLISH (ASCERTAIN) THIS PROGRESS WELL PROPORTIONED EVERYWHERE. (SEE ANNEXE E-1)<sup>1</sup>

### THE PROGRAMMES

THE CHOICE OF THE MEANS IN GENERAL MUST BE LEFT TO THE INITIATIVE OF THE PROFESSOR IN ORDER THAT HE REACHES THE OBJECTIVE. HE WILL TAKE HIS INSPIRATION FROM RESOURCES OF NATURE, INDUSTRY, ART AND IMAGINATION BY DIVIDING HIS EXERCICES ACCORDING TO THE PEDAGOGICAL NECESSITIES AND BY THE INTEREST

---

1 - I.P.N. (PARIS): SUGGESTION SUR LES MÉTHODES D'ENSEIGNEMENT TECHNIQUE ET ARTISTIQUE.  
(NOTES PERSONNELLES)

SHOWN BY HIS STUDENTS. HOWEVER, A FACT TO BE NOTED, THE PROFESSORS MUST HAVE AND DIFFUSE THE NECESSARY DOCUMENTATION FOR THE WORK OF THE STUDENT. FROM THE CONTEMPLATION OF THESE SPECIMEN AND OF THEIR THOROUGH ANALYSIS, THE STUDENTS WILL DERIVE THE MOST FRUITFUL PRINCIPLES AND THE MOST INTERESTING SUGGESTIONS. (SEE ANNEXE E-1)<sup>1</sup>.

PEDAGOGICAL APPLICATIONS: ON THE PEDAGOGICAL LEVEL, ONE CAN DIVIDE THE GENERALITY OF AN APPLIED ARTS COURSE IN THREE DIFFERENT CATEGORIES: TWO BEING INTELLECTUAL AND THE OTHER ONE RATHER MANUAL. THEY ARE THE FOLLOWING: ARTISTIC, CULTURAL, TECHNIQUE. THESE THREE ITEMS WILL AIM AT:

#### EDUCATION - APPLICATION

EDUCATION OF THE EYE - TO PERCEIVE: CONSTATATIONS, EVALUATIONS. SENSITIVENESS TO SHAPES: DIMENSIONAL, PROPORTIONS, MEASURES, DIRECTIONS, BALANCES, CHARACTERISTIC OF SHAPES; COLOURS: NATURE, VARIATIONS, PROPORTIONS, RELATIONS; RYTHMS: MOVEMENTS.

EDUCATION OF THE MIND - TO UNDERSTAND - TO KNOW: ACQUISITIONS OF KNOWLEDGE - UNDERSTANDING OF SHAPES, GEOMETRY, PERSPECTIVE, ANATOMY, ART HISTORY, COSTUME HISTORY, RELATIONS WITH OTHER SUBJECTS OF GENERAL TEACHING; COLOURS: THEORY OF COLOURS, TECHNIQUE OF THEIR USE, RULES CONCERNING THEIR HARMONY, THEIR USE, HISTORICAL ACCOUNT OF THE TECHNIQUES OF EXPRESSION BY THE COLOUR; RYTHMS, RULES OF COMPOSITION.

---

1 - ↑, P.N. PARIS: SUGGESTION SUR LES MÉTHODES D'ENSEIGNEMENT TECHNIQUE ET ARTISTIQUE. (NOTES PERSONNELLES).



TO REMEMBER: EXERCISE OF THE WAY OF RECALLING - MEMORY OF SHAPES; SKETCHES AND DRAWINGS FROM MEMORY; COLOURS; NOTATION FROM MEMORY; RYTHMS: SKETCH OF A PAINTING FROM MEMORY.

TO CREATE: IMAGINATION OF SHAPES: CHOICE IN FUNCTION OF THEIR POWER OF SUGGESTION, OF TECHNICAL OR PRACTICAL IMPERATIVES; INTERPRETATION: STUDY OF METHODS (PROCESSES) OF INTERPRETATION; CREATION: MECANISMS LEADING TO THE CREATION OF SHAPES; COLOURS: CHOICE IN FUNCTION OF THEIR PSYCHOLOGICAL EFFECT, OF THEIR SYMBOLIC OR TRADITIONAL SENSE; RYTHMS: CHOICE OF PARTS OF COMPOSITION.

EDUCATION OF THE HAND: TO REALIZE - EXECUTIONS - TECHNIQUES OF GRAPHIC EXPRESSION: SUPPORTS, TOOLS, SIZES, ETC. PROBLEMS ASKED BY THE TECHNIQUES OF APPLIED ARTS.

UNDERSTANDING OF SHAPES: GEOMETRY, PERSPECTIVE, ANATOMY, HISTORY OF ARTS AND COSTUMS, RELATIONS WITH OTHER SUBJECTS OF GENERAL TEACHING; COLOURS: THEORY OF COLOURS, TECHNIQUE OF THEIR USE, RULES REGARDING THEIR HARMONY (SEE ANNEXE F-1)<sup>1</sup>.

---

1 - VIOLET-LE-DUC: HISTOIRE D'UN DESSINATEUR. NOTES BIBLIOGRAPHIQUES.

## CHAPTER 2

## PROJECT OF STRUCTURES

PARALLEL BETWEEN PLASTIC ART & APPLIED ART

HERE IS A TABLE WHICH WILL GIVE AN IDEA OF THE EXTENSION OF PLASTIC ARTS IN APPLIED ARTS (DESIGN)

ARTISTIC DISCIPLINEARTISTIC EDUCATION

(MOULDS THE MIND)

- 1 - ARTISTIC CULTURE, ART HISTORY
- 2 - TASTE EDUCATION, AWAKENING OF FEELING
- 3 - ADAPTION:  
RELATION AND INCIDENCE OF ARTS STUDY CONCERNING LIFE IN GENERAL AND THE SPECIALTY OF EACH ONE.
- 4 - STUDY OF ENVIRONMENT.

APPLIED ARTS

(WAY OF EXPRESSION)

- 5 - NEW QUALITIES, TECHNIQUE, SKILL, PRECISION, KNOWLEDGE, TECHNOLOGY.
- 6 - VISUAL, SENSE OF OBSERVATION, VISUAL MEMORY, COLOURS, NEW PROPORTIONS.
- 7 - INTELLECTUAL AND NORMAL, JUDGMENT, SELF-CONFIDENCE, FEELING, DECISION.
- 8 - WAYS OF EXPRESSION, SKETCH, DRAWING, RAPID SKETCH, DRAFT, CLAY MODEL, SCULPTURE, ETC.

## OUTLINE OF THE PROJECT

STARTING FROM ANY PAINT SHOWN BY THE NATIONAL COMMITTEE FOR THE ARTISTIC EDUCATION DURING AN INTERNATIONAL COLLOQUUM ORGANIZED IN PARIS IN NOVEMBER 1967,<sup>1</sup> HERE IS THE DEVELOPMENT OF AN IDEA WHICH, TO MY MIND, SYNTHESIZE VERY WELL THE ROLE OF THE ARTISTIC EDUCATION; SOME PRINCIPLES SHOULDN'T BE FORGOTTEN IN THE DEVELOPMENT OF THE TEACHING OF ARTISTIC EDUCATION.

### A) ROLE FOR THE FORMATION OF THE MAN:

<u>VISUAL ORDER</u>	<u>MANUAL ORDER</u>	<u>INTELLECTUAL ORDER</u>
LEARNS	<u>GIVES</u>	<u>DEVELOPS</u>
<ul style="list-style-type: none"> <li>- TO SEE</li> <li>- TO OBSERVE</li> </ul>	<ul style="list-style-type: none"> <li>- THE SKILL OF THE HAND</li> <li>- THE ABILITY OF THE MOVEMENT.</li> </ul>	<ul style="list-style-type: none"> <li>- FEELING</li> <li>- MEMORY</li> <li>- TASTE</li> <li>- IMAGINATION</li> <li>- CREATIVE MIND</li> <li>- REASONING</li> </ul>

### B) ROLE IN TEACHING:

<p>ESSENTIAL TO OTHER SUBJECTS BRINGS A LIAISON BETWEEN SUBJECTS.</p>	<p>PERMITS THE ORIENTATION OF STUDENTS. INTELLECTUAL OR MANUAL. DISCOVERS GIFTS AND APTITUDES.</p>	<p>LEADS TO A CULTURE WHICH IS NEITHER LITERARY NOR SCIENTIFIC.</p>
---	--	---

---

PARIS, AVRIL 1967.

1 - COLLOQUE INTERNATIONAL DES ARTS COMPARÉS: NOTES PERSONNELLES RECUEILLIES ET SYNTHÉTISÉES À LA FIN DE CE COLLOQUE

C) ROLE IN LIFE:

IN ALL PROFESSIONS  
EVERY REALIZATION  
IS FIRSTLY DESIGNED

FOR THE USE OF LEI-  
SURE:  
IMPROVEMENT OF THE  
ENVIRONMENT, MUSEUM,  
TOURISM.

FOR THE ARTIS-  
TIC PROFESSIONS

FOLLOWING THIS ROLE SO IMPORTANT THAT THE ARTISTIC EDUCATION PLAYS IN THE FORMATION, HERE IS A PROGRESSION (VERY SCHEMATIC) OF A TEACHING ORIENTATION ACCORDING TO THE NORMAL DEVELOPMENT OF AN INDIVIDUAL; THEY ARE NOT RIGID PRINCIPLES BUT IT IS A USEFUL GUIDE AIMING AT THE COMPLETE FORMATION. I HAVE MADE THIS DIAGRAM FOLLOWING PERSONAL EXPERIENCES IN TEACHING GROUPES WITH AGES BETWEEN 6 AND 15, 16 AND 19, 19 AND 40, EVEN 60.

KINDERGARTEN: (GENERAL COURSE)

FREE EXPRESSION (VERY STRONG)

EXPLORATION OF TECHNIQUES (BEGINNING)

PRIMARY SCHOOLS: (GENERAL COURSE)

EXPLORATION OF TECHNIQUES (MORE THOROUGHLY)

FREE EXPRESSION (STRONG)

DOCUMENTATION: NATURE

DOCUMENT

CULTURAL RESEARCHES (BEGINNING)

BEGINNING OF SECONDARY OR TECHNICAL SCHOOLS: (GENERAL COURSE) SECONDARY (SECTION: PROFESSIONAL TRAINING)

(OPTION: APPLIED ARTS)

FREE EXPRESSION (LITTLE)  
 APPLICATION OF TECHNIQUES  
 DOCUMENTATION: NATURE  
 DOCUMENT

THOROUGH EXPLORATION OF  
 TECHNIQUES ACCORDING TO THE  
 LARGE BASIC ARTISANAL SEC-  
 TIONS

CULTURAL RESEARCHES:

- ART HISTORY
  - HISTORY OF CIVILIZATIONS
- PRINCIPAL OF AESTHETICS AND  
 APPLICATIONS

END OF SECONDARY OR TECHNICAL SCHOOL:

EXPANSION TO THE FULL FREEDOM OF EXPRESSION BY AP-  
 PLYING THE PREVIOUSLY ACQUIRED KNOWLEDGE.

\*NOTE:

ARTISTIC OPTIONS SHOULD BE PLANNED IN THE PROFES-  
 SIONAL TRAINING AT THE LEVEL OF SECONDARY SCHOOLS. HOWEVER,  
 THESE COURSES WILL NOT BE CONFUSED WITH THOSE OF ARTISTIC E-  
 DUCATION WHICH IS TO OPEN A SCOPE (RANGE) OF VISION AND THE  
 ROLE OF WHICH IS MENTIONED ABOVE, WHEREAS THE ARTISTIC OPTIONS  
 APPLY DIRECTLY TO THE INDUSTRY, THUS FORMING A MAN-POWER (LA-  
 BOUR) "OF PERFORMER IN APPLIED ARTS", OR TO A PREPARATION OF  
 HIGHER ARTISTIC STUDIES.

THE VARIOUS BASIC ARTISANAL SECTIONS COULD REPRESENT THE FOLLOWING:

- |  |   |
|--|---|
| <p>A) <u>METAL ART:</u> GOLDSMITH'S WORK<br/>         METAL WORK<br/>         METAL SHEET<br/>         CHISELING<br/>         WROUGHT IRON</p> | <p>B) <u>WOOD:</u> CABINET WORK<br/>         WOOD-CARVING</p> |
|--|---|

C) <u>FIRE ART</u> : MODELING	D) <u>GRAPHIC ARTS</u> : DESIGN
CERAMICS	PUBLICATION
ENAMEL	SERIEGRAPHY
STAFF-CASTING	DISPLAY
POLYESTER GLASS	AFFICHISTS

THIS PLAN IS ONLY FOR EXAMPLE.

IN ORDER TO CARRY ON THE ARTISTIC EDUCATION PROPERLY, ONE SHOULD PROVIDE FOR THE TRAINING OF THE INSTRUCTORS WHO, HAVING A BASIC ARTISTIC TRAINING, SHOULD HAVE AS WELL AN ADEQUATE PEDAGOGICAL TRAINING AND A PREVIOUS PROFESSIONAL EXPERIENCE.

GENERAL ARTISTIC TRAINING: AS A SUGGESTION, SEE ORGANIGRAM NEXT PAGE.

BY TAKING ONE'S INSPIRATION FROM THIS ORGANIGRAM<sup>1</sup> (A), ONE CAN EASILY PLACE THE ARTISTIC ART TEACHING IN THREE DISTINCTIVE DEGREES:

- A) HIGHER EDUCATION (UNIVERSITY LEVEL)
- B) EDUCATION OF INDUSTRIAL ART AT THE INTERMEDIARY LEVEL (TECHNICAL LEVEL)
- C) INITIATION INTO INDUSTRIAL TECHNIQUES OR PREPARATION FOR THE HIGHER LEVEL (INITIAL VOCATIONAL TRAINING)

---

1 - SEE ORGANIGRAM PAGE 43

ORGANIGRAMME (A)

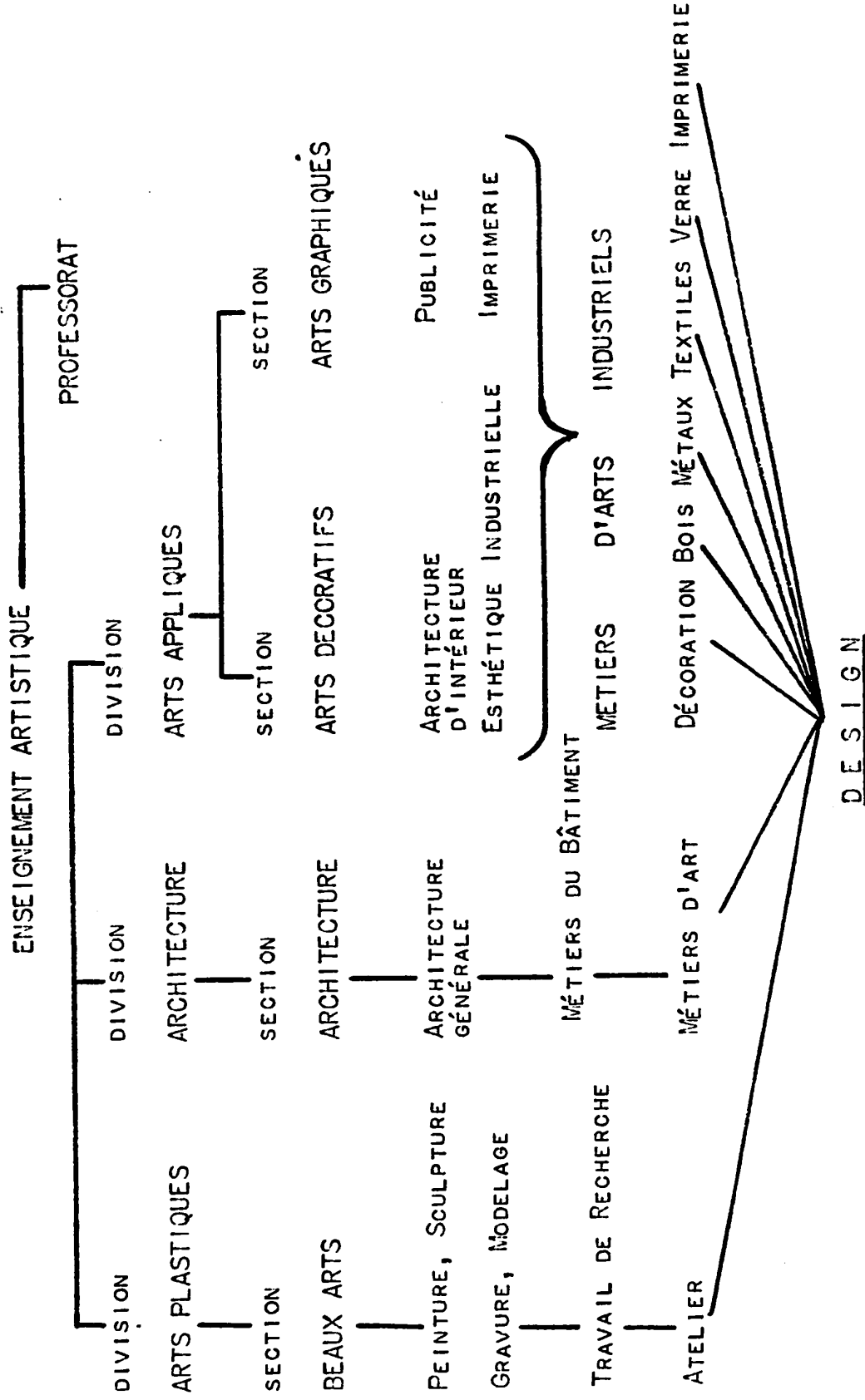


TABLE I

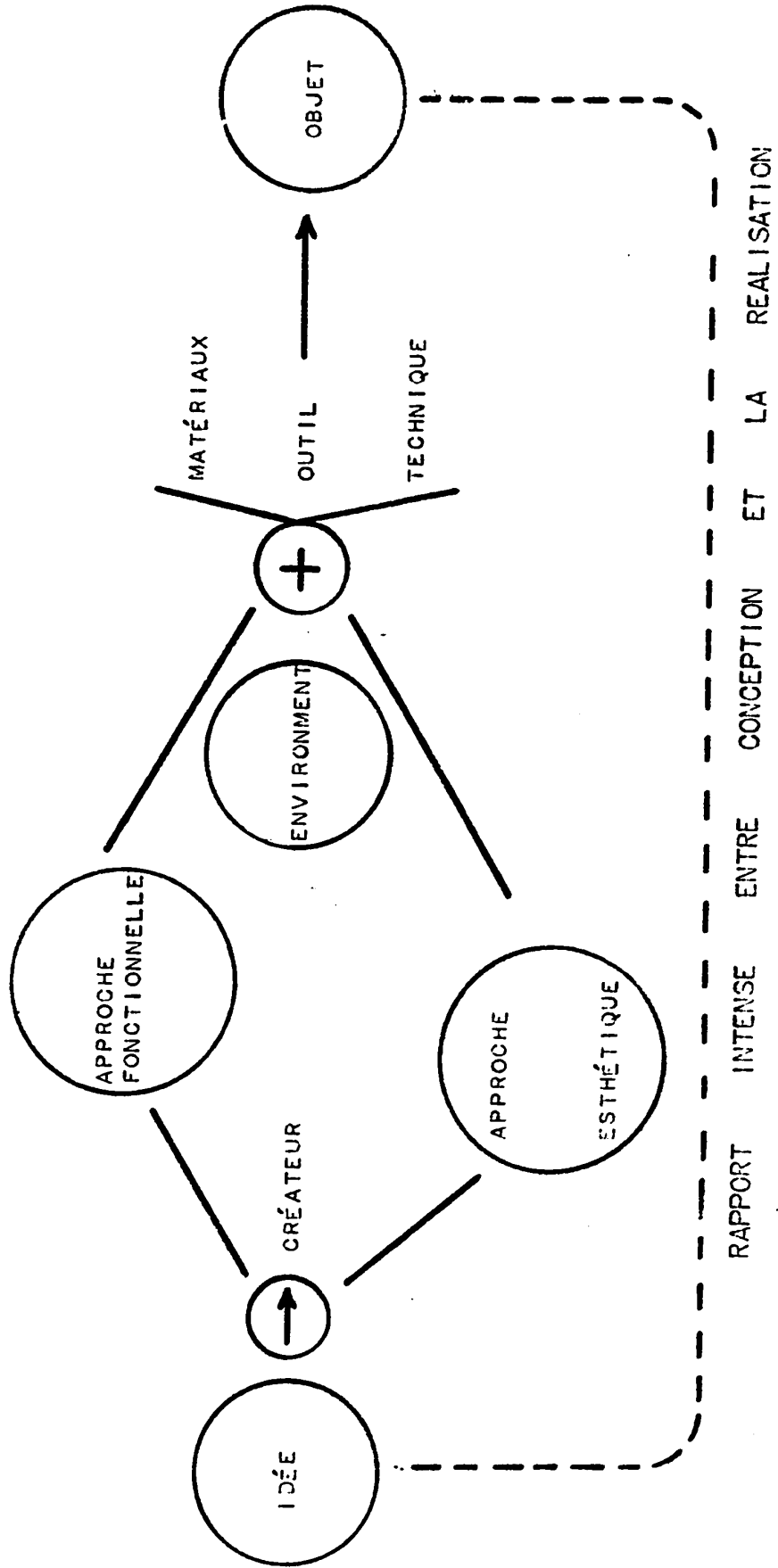


TABLE II



PROGRAM

DESIGN AT THE CEGEP LEVEL:

"TOUT OBJET CRÉÉ PAR L'HOMME DU MOINDRE  
OUTIL JUSQU'AU TEMPLE PEUT ÉLEVER L'U-  
TILE JUSQU'À LA BEAUTÉ."<sup>1</sup>

THE PURPOSE OF DESIGN IS TO MAKE MAN CAPABLE OF DOING HIS DUTY OF NEW CREATIONS THAT ARE ALSO BEAUTIFUL AND FUNCTIONAL. IN ORDER TO GUIDE THE MAN TO THIS ULTIMATE (FINAL) OBJECTIVE, THEY MUST BE INVOLVED FROM THE START IN A FAVOURABLE AND ORGANIZED ENVIRONMENT. IN ADDITION TO THIS WORK OF PROGRAM-PROJECT, I HAVE TRIED TO BRING OUT (EMPHASIZE) THE MAIN POINTS CONSTITUTING A COMPLETE FORMATION, ADAPTED TO THE NEEDS AND PARTICULARLY MOBILE.

BECAUSE ONE KNOWS HOW FAST THE TECHNOLOGY AND THE IDEOLOGIES DEVELOP (ADVANCE) THAT ONE MUST ACT SO THAT THE INTEGRATION OF STUDENTS GOES SMOOTHLY.

IN ORDER TO BETTER UNDERSTAND WHAT DESIGN CONSISTS OF, ONE CAN REFER TO THE FOLLOWING SCHEMATIC (DIAGRAMMATIC ILLUSTRATION).<sup>2</sup>

THEREFORE TO ATTAIN THE AIMED OBJECT, A GREAT CO-ORDINATION OF MECANISMS OF REALIZATION IS NECESSARY ANSWERING TO THE CRITERIA REQUIRED BY THIS SAME OBJECT DETERMINED BY THE RESEARCHES OF THE CREATOR. IT HAS ALREADY BEEN DEMONSTRATED IN A SYSTEMATIC EXPOSÉ SHOWING THE DIFFERENT STAGES

---

1 - HERMAN ANDRÉ: COLLOQUE INTERNATIONAL DES ARTS COMPARÉS.  
PARIS 1957  
CONTACT PERSONNEL.

2 - VOIR TABLE II PAGE 44

TO ARRIVE TO THIS STUDIED SOLUTION; IT IS CERTAIN THAT THIS EXPOSÉ IS ONLY A GUIDE-LINE WHICH CAN BE INTERPRETED DIFFERENTLY ACCORDING TO THE INDIVIDUALS, THE ENVIRONMENTS, AND THE PROBLEMS TO SOLVE.

IN STARTING WITH THE GENERAL MEANING OF THE ORIENTATION OF DESIGN, ONE CAN THEN THINK OF PREPARING A WORK BETTER DEFINED CORRESPONDING TO EACH OF THE SPECIALITIES. IT'S WHY ONE MUST WORK BY TAKING INTO CONSIDERATION TWO MAIN FACTORS.

A) MARKET JOB.

B) KIND OF TEACHING.

MARKET JOB:

- THE SITUATION OF THE JOB OPPORTUNITIES (EXISTENCE AND LOCATION)
- THE FUNCTIONS OF WORK (BY LEVELS)
- THE QUANTITATIVE AND QUALITATIVE NEEDS
- THE DEMANDS OF THE PROFESSION
- THE SALARIES PAID
- HIRING AND AGE
- SOCIAL PROMOTION
- PROFESSION AND "CLÉRICATURE"

TEACHING:

- GENERAL FORMATION
- PROFESSIONAL FORMATION AT THE COLLEGIAL LEVEL
- CONNECTED FORMATION
- LENGTH OF STUDIES
- DIVERSE ORIENTATIONS IN RELATION TO THE FUNCTIONS OF WORK
- GENERAL OPTICS OF TEACHING
- SUBJECTS OF FORMATION
- ACADEMIC REQUIREMENTS
- CRITERIA FOR THE SELECTION OF STUDENTS

- NATURE OF DIPLOMA
- TITLE OF THE PROFESSIONAL
- PROFESSIONAL QUALITIES OF THE TEACHERS
- THE PERPETUAL UP-TO-DATE OF PROGRAMS
- THE COLLABORATION OF PROFESSIONALS IN TEACHING
- THE STUDENT COLLABORATION

IT IS REALLY A FACT THAT, IN ORDER TO CARRY OUT A TASK SO SERIOUS, ONE MUSTN'T NEGLECT THE COLLABORATION OF ALL PEOPLE CONCERNED (AFFECTED) IN THE IMMEDIATE (EMPLOYERS-EMPLOYEES), THE EDUCATORS, THE SPECIALISTS AND THE STUDENTS; AND TO DO THAT, ONE MUST ESTABLISH CONTACTS AND DISCUSSIONS IN ORDER TO WORK OUT A CERTAIN FRAMEWORK; THIS REQUIRES THEREFORE MUCH WORK, MUCH MONEY AND AT THE SAME TIME A CERTAIN FINANCIAL HELP. UNFORTUNATELY, I WAS NOT ABLE TO WORK OUT IN THIS PROJECT ALL THE NECESSARY MECHANISM, HOWEVER, I TRIED TO BRING OUT THE GENERAL ATTITUDE THAT I WOULD SEE IN A NEW ORIENTATION OF PROGRAMS. I MET SOME PEOPLE IN THE ARTISTIC FIELD SUCH AS MR. C. MARTINEAU WHO IS RESPONSIBLE FOR THE ARTS AT THE COLLEGIAL LEVEL, MR. LOUIS BELZILE WHO IS RESPONSIBLE FOR THE ARTS AT THE PRIMARY AND SECONDARY LEVEL; MR. MARCEL GIRARD, EX-PRESIDENT OF THE INDUSTRIAL DESIGN ASSOCIATION OF QUEBEC, MR. D. DUFOUR, GRAPHIST; MR. JULES LAPORTE, ASSISTANT-DIRECTOR OF THE DESIGN CENTRE AND OTHER COLLEAGUES IN THEIR QUALITY OF INTERIOR OR FASHION DESIGNER.

IT SEEMS OBVIOUS TO ALL OF THEM THAT THE SPECIALISTS TO-BE MUST HAVE A CERTAIN APPRENTICESHIP IN ADDITION TO THE ACADEMIC PREPARATION, IF ONE CAN USE THIS TERM. ON THE OTHER HAND, THEY ALL AGREE THAT WHAT IS NECESSARY IS AN UNQUESTIONABLE SENSE OF CREATIVITY AND OF TECHNICAL PRESENTATION IN THEIR PRECISE (DEFINITE) SPECIALITIES AS WELL AS UNDERSTANDING. ONE MUST ALSO NOTE THAT THE PRESENTATION OF THIS PROJECT IS IN THE MOST PART PERSONAL, IN TAKING INTO ACCOUNT THE INFOR-

MATION REQUIRED FROM THE OUTSIDE.

THE PURPOSES AIMED AT FOR THE COURSE: THE PURPOSE OF THIS COURSE ORIENTED TOWARD DESIGN IS TO FORM SPECIALISTS IN THE PARTICULAR FIELDS WITH AN OFFICIAL RECOGNITION OF THE PROFESSIONAL ASSOCIATIONS.

THIS PROGRAM WILL HAVE TO GIVE AT ONE AND THE SAME TIME A GENERAL FORMATION, AN AESTHETIC EDUCATION AT THE SAME TIME OF THE SPECIALIZATION. IT WOULD BE DESIRABLE THAT PREVAILS A CLIMATE ALLOWING AN INTERACTION BETWEEN THE TALENTS AND THE HUMAN DEVELOPMENT OF THE ENVIRONMENT ALSO CENTERED ON PSYCHO-SOCIOLOGICAL RELATIONS.

THIS PROGRAM WILL HAVE TO MEET THE NEEDS OF SOCIETY AND WILL ALSO HAVE TO AIM AT THE CREATION OF NEW NEEDS ACCORDING TO THE CONTEMPLATED ENVIRONMENT.

FINALLY, THIS PROGRAM WILL HAVE TO CONSIDER THE TRAINING PREPARATION AT THE HIGHER LEVELS WITHOUT HAVING TO PENALIZE THE STUDENT BY EXTENDING UNNECESSARILY HIS STUDIES (UNIVERSITY RECEPTION STRUCTURES):

THIS PLANNED COURSE WILL BE GOOD IF THE FACILITIES ARE ADEQUATE: WORKSHOPS, LOCOMOTION, EQUIPMENTS, LIBRARY, DOCUMENTATION CENTRE, VISITING HOURS, ETC.

SPECIALITIES: THIS PART OF THE CURRICULUM AIMS PARTICULARLY AT TRAINING SPECIALISTS IN THE FIELDS OF DESIGN AND AT GUIDING IN VARIOUS CHOICES SUCH AS:

- INDUSTRIAL DESIGN
- GRAPHIC DESIGN
- FASHION DESIGN
- INTERIOR DESIGN
- ARCHITECTURAL DESIGN

IN EACH OF THESE LARGE SECTORS, SPECIFIC SPECIALTIES  
SUCH AS THE FOLLOWING WILL BE PLANNED:

- PRODUCT DESIGN
- LINE PLANNING
- DRAFTING
- MODEL MAKING
- ETC.

- GRAPHIC DESIGN:
- PACKAGE DESIGN
  - EXHIBITION DESIGN
  - TRADE MARK RESEARCH
  - PRINTING LAYOUT
  - ETC.

- INTERIOR DESIGN:
- FURNITURE DESIGN
  - SPACE PLANNING
  - LIGHTING DESIGN
  - COLOR CONSULTANT
  - ETC.

- FASHION DESIGN:
- DRESS DESIGN
  - SUIT DESIGN
  - SHOE DESIGN
  - ETC.
  - ACCESSORIES DESIGN

- ARCHITECTURAL  
DESIGN:
- URBANISM
  - COMMERCIAL
  - RESIDENTIAL
  - INDUSTRIAL
  - ETC.

IT STANDS TO REASON THAT ALL THESE SPECIALIZATIONS  
SHARE SEVERAL THINGS IN COMMUN: CREATION AND PRODUCTION.  
THIS ENTAILS FROM THE DESIGNERS A MIND VERY OPEN ON THE PER-  
CEPTIVE AND INTELLECTUAL PLAN AND ALSO ON THE PHILOSOPHICAL  
AND SOCIOLOGICAL PLAN.

"THE BAUHAUS STRIVES TO COORDINATE ALL CREATIVE EFFORTS TO ACHIEVE, IN A NEW ARCHITECTURE, THE UNIFICATION OF ALL TRAINING, IN ARTS AND DESIGN. THE ULTIMATE IS DISTANT, GOAL OF THE BAUHAUS IS A COLLECTIVE WORK OF ART - THE BUILDING - IN WHICH NO BARRIERS EXIST BETWEEN THE STRUCTURAL AND THE DECORATIVE ARTS." 1

IT IS A MORAL OBLIGATION, IN EDUCATION, TO GIVE TO THE STUDENTS THE GREATEST COLLABORATION AND THE MOST PROFOUND AND COMPLETE BASES OF KNOWLEDGE IN THE FIELDS OF SPECIALIZATION. IN ORDER TO ACT THEIR PART VERY WELL, THE EDUCATORS WILL HAVE TO GIVE THEIR ENTIRE TRUST TO THE STUDENTS SO THAT THEY LEARN HOW TO BE AWARE OF THEIR SOCIAL AND PROFESSIONAL RESPONSIBILITIES. THE AIMED OBJECTIVES WILL BE IN DESIGN, AS WELL AS IN EVERY OTHER CAREER, ADJUSTED TO THE NEEDS OF SOCIETY.

"COORDINATE THE HIGH AIMS OF INDUSTRIAL DESIGNERS IN THIS PROVINCE WITH THEIR OBLIGATIONS TO THE MANUFACTURING, THE COMMERCIAL AND THE GENERAL COMMUNITY. BY SETTING APPROPRIATE STANDARDS OF QUALITY AND RESPONSIBILITY, THE ASSOCIATION PLANS TO RAISE CONSTANTLY THE LEVELS OF THE MEMBERS' KNOWLEDGE, SKILLS AND PROFICIENCY AND THUS TO MAKE SUBSTANTIAL CONTRIBUTIONS TO OUR ECONOMY AND TO OUR CULTURE".2

---

1 - HEBERT J. REPORT PREPARED FOR THE QUEBEC DEPARTMENT OF TRADE AND COMMERCE (CURRICULA OF DESIGN IN CANADA)

2 - A.Q.I.D. CODE D'ÉTHIQUE PROFESSIONNELLE DU DESIGNER P.1.1.

TRAINING OF STUDENT: THE TRAINING OF STUDENTS WILL HAVE TO BE CONDUCTED ON THREE TIGHTLY RELATED PLANS.

- A) GENERAL FORMATION
- B) ARTISTIC EDUCATION
- C) TECHNICAL TRAINING

A) GENERAL FORMATION: THIS GENERAL FORMATION WOULD BE, IN A WAY, A KIND OF COMPLEMENT BROUGHT TO THE INDIVIDUAL IN ORDER TO GIVE HIM MEANS OF CLOSE INTEGRATION TO SOCIETY. THIS PART WOULD BE MOST FLEXIBLE AND PERSONAL FOR EACH OF THE STUDENTS. IN ADDITION, THIS ATTITUDE WOULD PERMIT AN INTER-FACULTY COLLABORATION BECAUSE, I BELIEVE THAT, TO BE PRACTICAL AND EFFECTIVE, THIS INFORMATION SHOULD BE GIVEN BY SPECIALISTS IN THE FIELDS OF LITERATURE, HISTORY, PSYCHOLOGY, PHILOSOPHY, SOCIOLOGY, MATHEMATICS, ETC. THE COMPULSORY SUBJECTS WOULD BE DECIDED UPON TOGETHER BY A COMMITTEE OF STUDENTS-PROFESSORS AND OF PROFESSIONALS. HOWEVER, SOME FREEDOM OF CHOICE WOULD BE DESIRABLE FOR THE STUDENT. FURTHERMORE, THIS MATURITY OF MIND WAS EMPHASIZED IN THE REPORT OF THE INDUSTRIAL DESIGNERS' SOCIETY'S EX-PRESIDENT, MR. J. HÉBERT WHO WROTE:

"IL NOUS FAUT DE TOUTE URGENCE DES DESIGNERS QUALIFIÉS, DES HOMMES MÛRS, CAPABLES DE FAIRE FACE AUX CONDITIONS LOCALES SELON UNE PRATIQUE PROFESSIONNELLE ÉGALE, SINON SUPÉRIEURE À CELLE DES DESIGNERS AMÉRICAINS OU EUROPÉENS."

AND AS LE CORBUSIER WRITES IN HIS BOOK OF RESEARCH SHOP:

"L'HOMME INTELLIGENT, FROID ET CALME A ACQUIS DES AILES. ON DEMANDE DES HOMMES INTELLIGENTS, FROIDS ET CALMES, POUR BÂTIR LA MAISON, POUR TRACER LA VILLE".<sup>1</sup>

---

1 - LE CORBUSIER: L'ATELIER DE RECHERCHE, ÉDITION 1960, 2IÈME PARTIE.

B) ARTISTIC EDUCATION: THE PURPOSE OF THE ARTISTIC EDUCATION WILL BE TO FORM THE AESTHETIC VALUE, TO DEVELOP MORE THE VISUAL PERCEPTION, AND THE COMPREHENSION OF THE ENVIRONMENT BY MEANS RANGING FROM THE SIMPLE APPRECIATION OF AN OBJECT TO THE PERSONAL COMPOSITION OF A WORK IN A STUDIO BASED ON PERSONAL RESEARCHES. (ANNEXE A-3<sup>1</sup> AND ANNEXE J-01<sup>2</sup>)

"EN MÊME TEMPS QUE LA MÉCANIQUE ET L'ARCHITECTURE INDUSTRIELLE TRAVAILLENT À RESTITUER À L'INTELLIGENCE DES ARTISTES UN SQUELETTE LOGIQUE QUI L'ARTICULE DE TOUTES PARTS, LES MILLE RAPPORTS NOUVEAUX QUE CRÉE LA SCIENCE, LES MILLE RAPPORTS ANCIENS QU'ELLE RUINE, PLACENT L'ESPRIT EN FACE D'UN UNIVERS INATTENDU ET PROFONDÉMENT ÉMOUVANT."<sup>3</sup>

"PAR LE PROGRÈS TECHNIQUE L'HOMME PERD PEU À PEU L'USAGE DIRECT DE SES SENS. SON CORPS MÊME DEVIENT "INUTILE", DÉPASSÉ PAR LES INSTRUMENTS QU'IL A CRÉÉS. IL SE SENT DE PLUS EN PLUS FAIBLE, ET COMME INFIRME. IL LUI FAUT MAINTENANT RECONSIDÉRER, D'UN OEIL CLAIR, ET D'UNE VISION DIRECTE SES RAISONS D'AGIR ET DE TRAVAILLER, SES RAISONS D'ÊTRE ET DE PENSER."<sup>4</sup>

C) TECHNICAL TRAINING: THIS PART CONSISTS SPECIAL-

- 
- 1 - THEUBET: L'ESTHÉTIQUE INDUSTRIELLE  
DOCUMENT DE BASE - INSTITUT DES ARTS APPLIQUÉS  
PARIS 1966
- 2 - LOWEY R.: LA LAIDEUR SE VEND MAL - STADE MAYA P.P. 293-300
- 3 - FAURE ELIE: FORME UTILE - EDITION HERMANT P 52
- 4 - HERMANT A. FORME UTILE P. 53



LY TO OFFER POSSIBILITIES OF REALIZATION IN ALL THE FIELDS OF CONCEPTION AND OF PRODUCTION OF ART OR OF AN OBJECT. STUDY OF MATERIALS, TECHNOLOGY, TECHNIQUE, RESEARCH OF EXECUTION, OF PRESENTATION, ETC... (ANNEXE A-2)<sup>1</sup>

"TECHNIQUE PARLÉE EN POÈTE NOUS CONDUIT EN ARCHITECTURE."<sup>2</sup>

THE COURSE SHOULD INCLUDE TWO INTEGRANT PARTS:

- A) THEORETICAL RESEARCHES
- B) PRACTICAL APPLICATIONS

THE THEORETICAL RESEARCHES WILL BE DIRECTED IN ANY FIELD BEING A PART OF THE TRAINING OF THE STUDENT: ARTISTIC EDUCATION, GENERAL FORMATION OR TECHNICAL TRAINING; THE PRACTICAL APPLICATIONS WOULD BE IN A WAY, AN APPLICATION OF THE UNDERSTANDING AND OF THE PERCEPTION OF THE PROBLEM BY THE STUDENT. THUS WOULD BE BORN THE IDEA OF DRAWING UP A SERIES OF NECESSARY SUBJECTS ANSWERING TO THE REQUIREMENTS OF THE PROFESSION AND ALSO OTHER SUBJECTS COMPLEMENTARY TO PARTICULAR SUBJECTS.

NECESSARY SUBJECTS

- A) BASIC DESIGN
- B) LABORATORY MATERIALS
- C) TECHNICAL DESIGN
- D) PROFESSIONAL ETHICS
- E) ARTISTIC EDUCATION

COMPLEMENTARY SUBJECTS

- A) PHILOSOPHY
- B) PSYCHOLOGY
- C) LITERATURE
- D) HISTORY
- E) SOCIOLOGY

---

1 - DIELEMAN RENÉ: LES ACTIVITÉS MANUELLES CRÉATRICES (LE CLAIREAU)

2 - PERRET AUGUSTE: FORMES UTILES. ANDRÉ HERMANT P. 47

- |                      |                      |
|----------------------|----------------------|
| F) SEMINAR           | F) BIOLOGY           |
| G) ANNEXE TECHNIQUES | G) CHEMISTRY         |
|                      | H) PHYSICS           |
|                      | I) MATHEMATICS       |
|                      | J) MECANICS          |
|                      | K) ELECTRICITY, ETC. |

### TEACHING AT CEGEP LEVEL

THE PROFESSORS: IN ORDER TO GIVE AN EFFICIENT AND DIVERSIFIED OUTPUT, FOUR KIND OF EDUCATORS ARE FAVOURABLE (PROFITIOUS TO ME):

- A) ADVISOR OR TUTOR
- B) SPECIALIZED PROFESSORS: ARTISTIC EDUCATION  
PROFESSIONAL CONCENTRATION  
PHILOSOPHY, PSYCHOLOGY,  
ETC.
- C) GUEST PROFESSORS
- D) INSTRUCTORS

#### THEIR ROLE:

A) ADVISOR: TO DIRECT, TO GUIDE THEIR STUDENTS IN THEIR RESEARCHES, THEIR WORK, PLAN VISITS WITH THEM, TO INTEGRATE THEM TO THE SOCIAL AND PROFESSIONAL LIFE AND TO ORGANIZE THE SEMINARS.

B) SPECIALIZED PROFESSORS: TO LECTURE IN THE SPECIALIZED SUBJECTS.

C) GUEST PROFESSORS: TO EXPOSE, DISCUSS AND CRITICIZE THEIR VIEW-POINT ON VARIED PROFESSIONAL RANGE OF ACTIVITIES IN SEMINARS.

D) INSTRUCTORS: WOULD COLLABORATE WITH THE SPECIALIZED PROFESSOR IN THE CARRYING OUT OF THE TECHNIQUES SUCH AS SHOPS, LABORATORIES, MATERIALS, ETC. FOR THE STUDENTS.

## CONCLUSION

## THE ARTISTIC AND MANUAL EDUCATION

THESE SUBJECTS WHICH FOR A LONG TIME HAVE NOT ENJOYED THE CONSIDERATION DUE TO THEM, BY NOT TAKING THE PLACE WHICH WAS PROPER AND NORMAL IN THE PROGRAMMES. HOWEVER ONE KNOWS HOW ONE CAN BETTER EXPRESS IN SPOKEN OR WRITTEN WORDS, WHAT ONE HAS ALREADY EXPRESSED IN ONE'S MIND WITH THE HANDS.

IN THIS SAME ORDER OF IDEA, THE ARTISTIC EDUCATION IS IMPORTANT TO THE FLOWRISHMENT AND DEVELOPMENT OF THE INDIVIDUAL TO ALL SORT OF EXPRESSION IN ANY WORK.

BESIDES, IF THE ARTISTIC EDUCATION IS A GOOD CULTURE, IT IS NOTHING BUT A WAY OF MAKING A LIVING ON CONDITION, OF COURSE, THAT IT TAKES A DIRECTION REALLY PROFESSIONAL WITH ALL ITS TECHNICAL AND TECHNOLOGICAL DEVELOPMENT.

I WISH TO COMPARE THE ARTISTIC FORMATION AND THE LITERARY FORMATION. ONE CAN STUDY GRAMMAR AND SYNTAX WITHOUT HAVING TO BE A POET, BUT ONE CAN WITH DIFFICULTY BE A POET WITHOUT KNOWING GRAMMAR AND SYNTAX.

IN ARTS, THE PLASTIC GRAMMAR IS THE ARTISTIC EDUCATION AND THE WORK IS THE PROFESSIONAL APPLICATION WITH ITS TECHNIQUES, DEMANDS AND PARTICULAR TECHNOLOGY.

IN THIS FIELD, ONE CAN MAKE GRAMMAR WITHOUT UNDERTAKING AN ARTISTIC CAREER AND IF THE POSSIBILITIES ARE OPEN FOR AN INDIVIDUAL TO EXERCISE HIS ART PROFESSION, HE MUST HAVE A PREPARATION ADEQUATE TO THE DEMANDS OF THE JOB. IT'S WHY, WITH THE SYSTEM OF GRADUATE OPTION OF THE SECONDARY POLYVALENT SCHOOL, NEW HORIZONS ARE OPEN FOR THE YOUNG TALENTS WHO UNTIL NOW, COULDN'T PREPARE THEMSELVES TO CAREERS OF ART PROFESSION UNLESS THEY COULD GO INTO HIGHLY SPECIALIZED SCHOOLS,

AND THIS WAS NOT AVAILABLE FOR ALL.

THIS IS A GOOD WAY TO DEMOCRATIZE EDUCATION AND TO OFFER TO THE INDUSTRY AND SOCIETY COMPETENT PEOPLE BEING ABLE TO PERFORM EASILY IN A FIELD WHICH WILL BE OF PREDILECTION TO THEM.

## BIBLIOGRAPHY

BOOKS:

- LE CORBUSIER L'ATELIER DE RECHERCHE  
PARIS: VINCENT FRÉAL & CIE 1960
- M. WITVROUW  
R. REMOUCHAMPS LE COMPORTEMENT HUMAIN  
BRUXELLES: ED. VIE OUVRIÈRE 1966
- LOEWY R. LA LAIDEUR SE VEND MAL  
PARIS. ED. GALLIMARD 1963
- MAURICE DE SAUSMAREZ BASIC DESIGN: THE DYNAMICS OF VISUAL FORMS.  
NEW YORK: REINHOLD PUBL. CORP. 1964
- JEROME S. BRUNER THE PROCESS OF EDUCATION  
NEW YORK: RANDOM HOUSE 1960
- B. M. FOSS INTELLIGENCE AND ABILITY  
ENGLAND: PENGUIN BOOKS LTD. 1967
- C. BIEDMA  
P. D'ALFONSO LE LANGAGE DU DESSIN  
SUISSE: DELACHAUX & NIESTLÉ 1955
- SMITH R. A. AESTHETICS AND CRITICISM IN ART EDUCATION  
CHICAGO. RAND & COMPANY 1966
- ARGYLE M. THE PSYCHOLOGY OF INTERPERSONAL BEHAVIOR  
BALTIMORE: PENGUIN BOOKS 1967
- COSS R. G. MOOD PROVOKING VISUAL STIMULI: THEIR ORIGIN AND APPLICATIONS  
UNIV. OF CALIF. PRESS 1965
- HARLOW H. MOTHERLESS MONKEYS  
SCIENCE DIGEST DECEMBER 1966
- ARISMOV MORRIS INTRODUCTION TO DESIGN  
N. J. PRENTICE HALL INC. 1962
- DEWEY J. LIBERTÉ ET CULTURE  
EDITION MONTAIGNE, TRADUIT PAR PIERRE MESSIAEN, PARIS 1955  
EXPERIENCE & EDUCATION  
COLLIER BOOKS, NEW YORK 1968

GROPIUS W.

MUSEUM OF MODERN ART, BAUHAUS 1919-1928

NEW YORK - BAYER & GROPIUS 1938

VIOLET-LE-DUC

HISTOIRE D'UN DESSINATEUR (1879)

BIBLIOTHÈQUE DE L'INSTITUT DES ARTS  
APPLIQUÉS, PARIS.

PAUL FRAISSE  
JEAN PIAGET

TRAITÉ DE PSYCHOLOGIE EXPÉRIMENTALE

VI. LA PERCEPTION

PRESSES UNIVERSITAIRES DE FRANCE, 1963.



## APPENDIX

NOTES RELEVÉES DE LA  
CONFERENCE DE MONSIEUR HERMAN, ARCHITECTE (COLLOQUE INTERNA-  
TIONAL DE SÈVRES)

L'INTÉGRATION DE L'ARCHITECTURE DANS L'ÉDUCATION PAR L'ART.

VISION INHABITUELLE. - ON PARLE DE L'ART CONSIDÉRÉ COMME UNE ÉVASION C'EST DANGEREUX ET SI ON NE RÉINTRODUIT PAS LA FORMATION ARTISTIQUE À L'ÉCOLE ON NE DÉVELOPPERA RIEN D'ARTISTIQUE.

CE QUE L'ON ENTEND PAR ART: L'ARCHITECTURE N'EST PAS UN ART PARCE QUE LE MOT ART N'EXPLIQUE RIEN. ON EST DANS UNE CIVILISATION DE L'IMAGE ET C'EST POUR CELA QU'ON A LE SENTIMENT QUE L'ART SE DÉFINIT PAR L'IMAGE. L'IMAGE REMPLACE MÊME LA PAROLE AVEC CE CÔTÉ UN PEU ABSTRAIT.

L'ART C'EST LA QUALITE QU'ON DONNE A LA VIE: L'ART DANS L'ÉDUCATION, ON MARQUE ENCORE UNE COUPURE DANS LA VIE ALORS QUE L'ART PAR L'ÉDUCATION DONNE UNE TOTALITÉ DE FORMATION DANS LA VIE. IL Y A DÉJÀ DEUX BRANCHES TRÈS IMPORTANTES, SCIENTIFIQUES ET LITTÉRAIRES, SI L'ON N'EST NI L'UN NI L'AUTRE ON PEUT ALORS ÊTRE ARTISTIQUE. ON DEVRAIT PLUTÔT POUVOIR DÉCELER DES VOCATIONS, ARTISTIQUES, SCIENTIFIQUES, OU LITTÉRAIRES ... À L'INTÉRIEUR D'UNE FORMATION GÉNÉRALE. DE POUVOIR S'EXPRIMER DANS DES MATIÈRES FONDAMENTALES. S'EXPRIMER DANS L'EAU, LA TERRE ET LE FEU + LES ENFANTS REDÉCOUVRENT LE MONDE. AU PRIMAIRE LES CHOSES DEVRAIENT SE PRÉSENTER SOUS LA FORME D'UN CONCEPT. LA PLACE DE L'ARCHITECTURE DANS L'ENSEIGNEMENT - À L'OCCASION DE LA PROTECTION DES MONUMENTS ON S'EST RENDU COMPTE QUE LES CHANGEMENTS PROFONDS ONT LAISSÉ DES TÉMOIGNAGES PRÉCIEUX, C'EST D'AILLEURS UNE ERREUR DE LES CONSIDÉRER PRÉCIEUX PARCE QU'ILS PEUVENT ÊTRE FACILEMENT REMPLACÉS DANS LA LIGNE D'UNE CERTAINE ÉVOLUTION. L'ÉTUDE DES OEUVRES PAR DES MOYENS TECHNIQUES TENANT COMPTE DE LA SPÉCIFICITÉ DE L'OBJET.

IL FAUT UNE HIÉRARCHIE TOUT EN CONSERVANT UNE COHÉRENCE. IL NE FAUT PAS FAIRE DES ARCHÉOLOGUES DES ACTIVITÉS ESTHÉTIQUES.

COMMUNICATION HUMAINE - POUVOIR DE CRÉATIVITÉ.

DANS CETTE INQUIÉTUDE DU PASSÉ EST NÉE LA PRISE DE CONSCIENCE DE L'ÉVOLUTION DE LA COMPRÉHENSION DE L'ARCHITECTURE. LÉGI-FÉRER LE RÈGLEMENT D'HYGIÈNE D'URBANISME C'EST DONNER DES CADRES À L'ARCHITECTURE, CE N'EST PAS TELLEMENT L'INFLUENCE DE L'ARTISTE QUI DONNE LE CARACTÈRE DE L'ARCHITECTURE MAIS PLU-TÔT LES LOIS DIFFÉRENTES AUXQUELLES LES ARCHITECTES SONT TE-NUS DE RESPECTER. UNE AUTRE RESPONSABILITÉ, L'ACHETEUR ET LE VENDEUR ONT UNE INFLUENCE SUR LA PROFUSION DES OBJETS SUR LE MARCHÉ. TOUS LES ARTS DE LA PUBLICITÉ PRODUISENT DES EFFETS SUR L'ESTHÉTIQUE. RESPONSABILITÉ D'INFORMER ET DE RENSEIGNER APPUI SUR LEQUEL ON PEUT VRAIMENT S'ACHARNER ET DÉVELOPPER LE CONDITIONNEMENT DE L'HOMME ADAPTÉ À LA SOCIÉTÉ OÙ L'ÉQUILIBRE EST INDISPENSABLE. IL FAUT PRÉPARER LES ENFANTS À TOUT.

L'ARCHITECTURE ET L'ART DE CONSTRUIRE DES BÂTIMENTS, IL NE S'AGIT PAS DE DONNER CETTE FORMATION AUX ÉLÈVES; ON A ÉLARGI LA DÉFINITION D'ARCHITECTURE EN DISANT QUE L'ARCHITECTURE EST "LA MISE EN FORME DE LA MATIÈRE À L'USAGE DE L'HOMME".

ON NE PEUT PAS SÉPARER L'HOMME DE SON CADRE DE VIE, EX: "L'ES-CARGOT VIT DANS SA COQUILLE." DANS LES MÉTIERS DE L'ARTISANAT L'HOMME DE MÉTIER REPENSAIT CONTINUELLEMENT SON OEUVRE IL Y AVAIT DONC UN CONTRÔLE CONSTANT. IL Y AVAIT UNE CRÉATION DE LUXE PAR DES ARTISTES QUI EUX APPORTENT UNE QUALITÉ EXCEPTIONNELLE ET QUI A ÉVOLUÉ PAR LES STYLES ET QUI REMPLACE AUJOURD'HUI L'ARTISANAT. L'ARTISANAT A PERDU SA RAISON D'ÊTRE ET DOIT ÊTRE RECONSIDÉRÉ PAR DES RAISONS COMMERCIALES D'OÙ UN ESSOR DES POSSIBILITÉS QUI BOULEVERSENT LES MOYENS DE RÉALISATION ET LA FORME DE VIE. IL FAUT PRENDRE CONSCIENCE DES CHOSES QUI

EXISTENT ET LES CONSIDÉRER DANS UN ENSEMBLE. IL Y A UNE CERTAINE DESTRUCTION ENTRE LES ARTS ET LE CADRE DE VIE. EX: UNE ÉVOLUTION DE LA PEINTURE A EU DES INFLUENCES SUR LE BÂTIMENT. LES BUTS: DÉVELOPPER UNE CERTAINE CULTURE, UNE FACILITÉ DE PENSER PAR LE DÉVELOPPEMENT DE LA SENSIBILITÉ. FORMER LE CARACTÈRE EN ÉQUILIBRE AVEC LES RESPONSABILITÉS QUE CHACUN AURA À ASSUMER. LES PHILOSOPHES ONT TROUVÉ LE MOYEN D'AVOIR LE DERNIER MOT; ILS L'INVENTENT.

NOTION À DÉVELOPPER: LA NOTION DE RAPPORT QUANTITATIVE ET QUALITATIVE. RAPPORT ENTRE LA FORME ET LE GÉOMÉTRIQUE. DÉVELOPPER L'EXERCICE DE MÉMOIRE PAR RAPPORT DE PROPORTION. NOTION DE CONTINUITÉ DES COURBES (LA QUALITÉ DE LA COURBE). INTERVENTION DE LA MATIÈRE. LA MATIÈRE A DES QUALITÉS POUR LES UTILISATIONS EN FONCTION DES BESOINS DE L'ARTISTE. LE VOLUME DANS L'ESPACE PEUT ÊTRE PRÉSENTÉ DE PLUSIEURS MATIÈRES MAIS LA MATIÈRE N'INTERVIENT PAS DANS LE VOLUME MAIS SI CE VOLUME EST FONCTIONNEL "ÉDIFICE" À CE MOMENT LA MATIÈRE JOUE UN RÔLE. IL Y A UNE DÉTERMINATION DE LA MATIÈRE ET CHAQUE MATIÈRE CONVIENT À DES FORMES. LE MOT FORME AVAIT UNE RÉALITÉ BEAUCOUP PLUS PROFONDE À L'ANTIQUITÉ QU'AUJOURD'HUI LA FORME CE N'EST PAS QUE L'APPARENCE EXTÉRIEURE, ON DOIT ATTACHER UNE ATTENTION À LA FORME DANS SON ENSEMBLE. EX: UNE FLEUR NATURELLE N'A PAS LA MÊME CHANCE QU'UNE FLEUR EN PLASTIQUE. LA MATIÈRE MÊME N'EST JAMAIS INFORMELLE. LES PLANTES ET LES ANIMAUX ONT UNE FONCTION À SATISFAIRE À CHAQUE DIMENSION D'UN OBJET CORRESPOND DES STRUCTURES. DANS L'ANALYSE DES CHOSES NATURELLES IL FAUT FAIRE ATTENTION À L'INTERPRÉTATION: FORMES - MATIÈRES - CONNAISSANCES GÉNÉRALES. LE MOT ESTHÉTIQUE ET LE MOT BEAUTÉ. ON A TENDANCE À RATTACHER CES MOTS. IL FAUT ÉVITER D'EMPLOYER LE MOT ESTHÉTIQUE QUI EST RÉSERVÉ AU SOIN DE LA PEAU. LA BEAUTÉ EST COMME LE BONHEUR C'EST UNE CHOSE QUE L'ON ATTEINT LORSQU'ON NE LA CHERCHE PAS.

RÉFÉRENCE CLAIREAU CHEVREUSE SEINE & OISE (ASSOCIATION AGRÉE PAR LE MINISTÈRE DE L'ÉDUCATION NATIONALE).

## COMMENTAIRE NO 2 SUR LES ACTIVITÉS MANUELLES CRÉATRICES

DANS L'ENSEIGNEMENT, L'ÉDUCATION, LA RÉÉDUCATION ET LES LOISIRS, ET LES CONDITIONS DE LEUR MISE EN ŒUVRE.

### POURQUOI L'ACTIVITÉ MANUELLE CRÉATRICE EST-ELLE NÉCESSAIRE À L'ENFANT ET À L'ADULTE D'AUJOURD'HUI.

"... DANS L'ÉTAT ACTUEL DE NOTRE CIVILISATION, LE TRAVAIL, POUR LA MAJORITÉ DES INDIVIDUS, DE L'ÉLÈVE DE NOS ÉCOLES À L'HOMME ADULTE, N'EST SOUVENT DEVENU QUE ROUTINE ET ENNUI, EN PARTIE PARCE QUE SANS FIN ET SANS COMMENCEMENT, IL DONNE À L'HOMME LE SENTIMENT QU'IL N'EST QU'UN ROUAGE INUTILE ET SANS GRAND INTÉRÊT. L'OCCASION LUI MANQUE DE SE PROUVER QU'IL EST CAPABLE DE PRODUIRE UNE ŒUVRE PERSONNELLE..."

"... NOUS CROYONS À L'INFLUENCE BIENFAISANTE DE L'OBJET CRÉÉ SUR SON CRÉATEUR..."

CES CONSTATATIONS DÉVELOPPÉES À L'OCCASION D'EXPOSÉS DIVERS EXPLIQUENT AU MOINS PARTIELLEMENT, LE SUCCÈS RENCONTRÉ PAR NOS STAGES ET L'ORGANISATION D'ATELIERS ÉDUCATIFS.

D'AUTRES CONSIDÉRATIONS INTERVIENNENT POUR RENFORCER L'INTÉRÊT UNIVERSEL QUE REVÊT AUJOURD'HUI L'ACTIVITÉ CRÉATRICE.

AU NOMBRE DE CELLES-CI CITONS LE RENOUVEAU DES MÉTIERS D'ART ET DE L'ARTISANAT EN FRANCE ET DANS LE MONDE, PARALLÈLEMENT À LA NOTION DE LOISIRS CULTURELS, PARTICIPATION ACTIVE ET PERSONNELLE.

CEPENDANT DEUX ÉCUEILS SONT À ÉVITER DANS CE REGAIN D'INTÉRÊT

EN FAVEUR DES ACTIVITÉS DE CRÉATION ARTISANALE :

D'UNE PART, UNE TENDANCE CHEZ LES NOUVEAUX CRÉATEURS À "RÉINVENTER" LE "MÉTIER" PAR MÉCONNAISSANCE DES ACQUISITIONS TRADITIONNELLES DE L'ARTISANAT, PRODUISANT SOUVENT, AINSI, DES OBJETS MAL CONÇUS, NON ABOUTIS ET SANS INTÉRÊT RÉEL (À PRÉTENTION ARTISTIQUE).

D'AUTRE PART, LA RÉPONSE DU SECTEUR COMMERCIAL À CE BESOIN D'ACTIVITÉ, PAR LA MISE À DISPOSITION DU PUBLIC DE SOLUTIONS DE FACILITÉ EN PROPOSANT DES TRAVAUX "PRÉCONDITIONNÉS" NE PERMETTENT QUE DES RÉSULTATS OBTENUS SANS EFFORTS NI RECHERCHE PERSONNELLE.

OR, CES TECHNIQUES ARTISANALES SÉPARÉES DES NOTIONS D'EFFORT ET DE RECHERCHE PERSONNELLE NE SONT PLUS QUE DES RECETTES QUI PERDENT TOUTE VALEUR FORMATRICE ÉDUCATIVE ET CULTURELLE.

LE CENTRE NATIONAL DES ATELIERS ÉDUCATIFS "CLAIREAU" CONSTITUE, POUR CE VASTE MOUVEMENT D'INTÉRÊT ET DE PRISE DE CONSCIENCE, UN MOYEN DE TRAITER LES PROBLÈMES CONCERNANT UNE RECHERCHE "D'ÉQUILIBRE" DE LA PERSONNE HUMAINE.

IL EST NON SEULEMENT UN LIEU D'ÉCHANGES ENTRE CRÉATEURS ET PUBLIC AVERTI MAIS AUSSI UN DES SEULS CENTRES OÙ L'APPRENTISSAGE DE LA CRÉATION, NE TRAHISSANT PAS LE "MÉTIER" INCULQUE À L'ENFANT OU L'AMATEUR, AVEC LE RESPECT DE LA CRÉATION AUTHENTIQUE ET LE SENS ESTHÉTIQUE, LE SENTIMENT QU'IL PEUT AUSSI PARTICIPER À UN RENOUVEAU.

ON PEUT AUGURER, COMPTE TENU DE CE QUI PRÉCÈDE, QUE, DANS UN PROCHE AVENIR, LA NÉCESSITÉ S'IMPOSERA D'UNE FORMATION ACCÉLÉRÉE D'ÉDUCATEURS SPÉCIALISÉS POUR RÉPONDRE À LA DEMANDE D'UNE CLIENTÈLE D'AMATEURS, JEUNES ET ADULTES, DE PLUS EN PLUS AVERTIS, DÉSIREUX DE SE LIVRER À CES ACTIVITÉS DANS LES CON-

DITIONS MATÉRIELLES (CONSEILS, ÉQUIPEMENT ET MATÉRIAUX) DE QUALITÉ.

IL IMPORTE DE FAIRE FACE À CET INTÉRÊT DE MANIÈRE ORGANISÉE SANS DISPERSION DES MOYENS ET DES EFFORTS ET LES DIFFÉRENTS POINTS QUI NOUS SEMBLANT IMPORTANTS DANS CETTE CONJONCTURE SONT LES SUIVANTS:

1) AUGMENTER LES POSSIBILITÉS DE FORMATION D'ANIMATEURS ET DE MONITEURS SPÉCIALISÉS (VOIR PROJETS D'EXTENSION DU C.N.A.E.)

2) PRÉPARER DES ANIMATEURS PERMANENTS (NOUS LE FAISONS DÉJÀ) EN STAGES DE LONGUE DURÉE (9 MOIS). CES ANIMATEURS SONT DESTINÉS À ORIENTER, CONTRÔLER ET ANIMER UN ENSEMBLE D'ATELIERS ÉDUCATIFS OU D'ATELIERS-CLUBS-CLAIREAU (A.C.C.) (UN PROGRAMME DE CES STAGES EST ÉTABLI, SANCTIONNÉ PAR DES EXAMENS).

3) EXIGER POUR CES ÉDUCATEURS UNE QUALIFICATION RÉELLE: IL N'EST PAS NÉCESSAIRE DE DEMANDER AUX ANIMATEURS NON PERMANENTS UNE FORMATION OU UNE CULTURE ARTISTIQUE PRÉALABLES ÉVIDENTES, MAIS IL FAUDRA CEPENDANT SANCTIONNER LEURS APTITUDES ET FORMATION ET LEUR DONNER L'OCCASION D'UN RECYCLAGE PÉRIODIQUE DANS DES STAGES TRÈS SÉRIEUX, EMPLOYANT DES MÉTHODES ÉPROUVÉES.

4) MULTIPLIER L'IMPLANTATION DES ATELIERS ÉDUCATIFS ET DES A.C.C. EN LES AIDANT (PAR DES CONSEILS TECHNIQUES, DES PRÊTS OU DES SUBVENTIONS D'ÉQUIPEMENT) À METTRE EN PLACE UN OUTILLAGE ET UN MATÉRIEL RATIONNELS ADAPTÉS À L'ÉDUCATION OU À LA RÉÉDUCATION DES JEUNES ET DES ADULTES.

LE CHOIX DU MATÉRIEL DOIT ÊTRE PARTICULIÈREMENT RIGOUREUX ET ADAPTÉ. (CLAIREAU A CRÉÉ ET ÉDITÉ DES LISTES, PLANS, BARÈMES D'OUTILLAGE, CAHIERS DES CHARGES, QUI SONT ÉTUDIÉS POUR TOUTES LES CIRCONSTANCES).

CES ATELIERS DOIVENT ÊTRE ÉQUIPÉS DE MANIÈRE À RÉPONDRE À DES FORMES D'APPLICATION MULTIPLES, AUSSI BIEN AU NIVEAU DES MAISONS D'ENFANTS INADAPTÉS OU HANDICAPÉS QUE POUR L'ENSEIGNEMENT, LES MAISONS DE JEUNES, LES CLUBS DE LOISIRS, OU LES MAISONS DE CURE OU DE RETRAITE.

LA VRAIE RÈGLE ÉTANT QU'À TOUS LES NIVEAUX, DOIT ÊTRE ENVISAGÉ LE SÉRIEUX DES PROBLÈMES D'INITIATION AU GOÛT, À TRAVERS LA CRÉATION EN EXCLUANT DE MANIÈRE ABSOLUE LE BRICOLAGE.

LE BRICOLAGE EST PAR DÉFINITION "ANTITHÈSE PÉDAGOGIQUE" ET L'OCCASION DE DÉTOURNER TOUT INDIVIDU DE LA CONFIANCE DANS SES POSSIBILITÉS ET DE L'ENVIE DE POURSUIVRE UNE EXPÉRIENCE JUSQU'À SON ABOUTISSEMENT.

BIEN DES CONDITIONS SONT À RÉUNIR POUR OBTENIR CES RÉSULTATS ET NOUS DEMANDONS DE BIEN VOULOIR SE REPORTER AUX EXPOSÉS ET ÉCRITS DÉJÀ PUBLIÉS.

5) FÉDÉRER LES A.C.C. (ATELIERS-CLUBS-CLAIREAU=LABEL DE QUALITÉ) ET LES DISSÉMINER EN DES POINTS GÉOGRAPHIQUES PARTICULIERS, COMME ATELIERS TÉMOINS.

6) CRÉER DES CONSEILS TECHNIQUES LOCAUX COMPOSÉS DE TECHNICIENS ARTISANS, DÉCORATEURS, ARCHITECTES, PÉDAGOGUES (C'EST UNE DES FORMULES QUE NOUS EMPLOYONS POUR ENTOURER ET CONSEILLER LES ANIMATEURS D'ATELIERS-CLUBS-CLAIREAU).

7) CRÉER DES BOURSES DE FORMATION DE MONITEURS, ÉDUCATEURS ET ANIMATEURS POUR STAGES DE RECYCLAGE ET STAGES DE LONGUE DURÉE. CES BOURSES DOIVENT S'ÉTENDRE À TOUT ADOLESCENT OU ADULTE (PARENTS\_) QUI PEUVENT, QUI VEULENT S'OCCUPER DE CES ACTIVITÉS.

8) ORGANISER ET ÉTOFFER LES BUREAUX D'ÉTUDES DE MATÉRIEL ET



DES RECHERCHES D'IMPLANTATION DES ATELIERS ÉDUCATIFS. LES SERVICES DE CES BUREAUX DEVRONT ÊTRE GRATUITS (TYPE DE BUREAU EXISTANT DÉJÀ À CLAIREAU).

9) CRÉER UN STATUT DE L'ÉDUCATEUR SPÉCIALISÉ ET DE SON EMPLOI, TENANT COMPTE DE SES QUALIFICATIONS. CE STATUT RÉPONDRA AU DÉSIR ARDENT DE BEAUCOUP D'HOMMES ET DE FEMMES DE TROUVER UN EMPLOI NORMALEMENT RÉMUNÉRÉ, POUR UNE FONCTION QUI RÉPONDRA À LEUR VACATION. BEAUCOUP DE JEUNES ARTISTES ET DES ARTISANS AIMERAIENT ÉGALEMENT METTRE LEUR TALENT OU LEUR MÉTIER AU SERVICE DE TOUS.

10) RASSEMBLER ET ÉDITER DE LA DOCUMENTATION (BIBLIOGRAPHIES, FICHES DE TRAVAIL, FICHES GRAPHIQUES) PUBLIER DES INFORMATIONS CONCERNANT L'ART ET LA CRÉATION ARTISANALE ACTUELLE.

11) UTILISER LES GRANDS COURANTS D'INFORMATION (RADIO, TÉLÉVISION, ETC...) POUR FAIRE CONNAÎTRE LES OCCASIONS DE TRAVAIL CRÉATEUR ET INFORMER LE PUBLIC ET LES SPÉCIALISTES DE L'ÉDUCATION.

12) UNIR LES EFFORTS DES GRANDS MOUVEMENTS D'ÉDUCATION ET D'INFORMATION ARTISTIQUE NATIONAUX ET INTERNATIONAUX (INSEA-WCC - UNESCO - ESTHÉTIQUE INDUSTRIELLE). INTERVENIR POUR APPORTER AUX PAYS EN VOIE DE DÉVELOPPEMENT UNE AIDE RÉELLE DANS LA FORMATION ET L'ADAPTATION DE LEUR ARTISANAT LOCAL ET TRADITIONNEL AUX PROBLÈMES DE NOTRE TEMPS.

L'INFLUENCE DE LA FRANCE, PAR LE RAYONNEMENT DÉJÀ ÉTABLI D'UN CENTRE COMME CLAIREAU, EST IMPORTANTE ET, À CE SUJET, IL SERAIT PROBABLEMENT INDISPENSABLE DE JOINDRE À NOS RÉALISATIONS DES OBJECTIFS COMPLÉMENTAIRES TOUCHANT D'AUTRES

MODES D'EXPRESSION; (INITIATION MUSICALE, EXPRESSION COR-  
PORELLE, ETC...)

POUR CONCLURE, L'ÉVOLUTION ET L'ADAPTATION SONT DES RÈGLES  
ABSOLUES EN CE QUI CONCERNE LES ACTIVITÉS MANUELLES CRÉA-  
TRICES. IL NOUS SEMBLE INDISPENSABLE QUE LES MOTIVATIONS,  
LES RÉSULTATS ACQUIS, LES TRAVAUX RÉALISÉS, SOIENT EN CON-  
CORDANCE AVEC UNE ÉPOQUE ET DES TENDANCES QU'IL SERAIT VAIN  
ET DANGEREUX DE NIER EN ALLANT À CONTRE-COURANT.

## L'ESTHETIQUE INDUSTRIELLE

EN QUELQUES DÉCADES ON EST PASSÉ DE LA PRODUCTION ARTISANALE (OBJETS FAÇONNÉS PAR LA MAIN DE L'HOMME) À UNE PRODUCTION INDUSTRIELLE D'OBJETS EXPRIMÉS DANS DES MATIÈRES SOUVENT NOUVELLES ET DONT LES FORMES TROP SOUVENT ONT IMITÉ CELLES DE L'OBJET USUEL INDUSTRIEL DONT LES FORMES ET FONCTIONS SONT ÉGALEMENT CONDITIONNÉES PAR UNE JUDICIEUSE UTILISATION DE LA MATIÈRE ET DES MOYENS DE REPRODUCTION DE LA MATIÈRE.

UN CANOPE ÉGYPTIEN, UNE AMPHORE GRECQUE, UN BANC GOTHIQUE OBJET UTILE QUE NOUS ADMIRONS AUJOURD'HUI SANS RÉSERVES FURENT CONÇUS PENDANT DES MILLENAIRES ANTÉRIEURS À L'ÈRE INDUSTRIELLE MODERNE SANS L'INTERVENTION D'UN SPÉCIALISTE: D'UN "ARTISANAL DESIGNER" (L'ARTISANAL DESIGNER ÉTANT LE CORRESPONDANT ANTIQUE DE "L'INDUSTRIAL DESIGNER": CRÉATEUR DES FORMES - DANS L'ANTIQUITÉ ARTISANALE, CELUI QUI EXÉCUTAIT ÉTAIT LE CRÉATEUR). L'HOMME D'AUJOURD'HUI AURAIT-IL PERDU CETTE PURE INTELLIGENCE DE LA FONCTION, CETTE DÉLICATE LOGIQUE DES MATÉRIAUX, CE SENS INNÉ DES PROPORTIONS JUSTES ET CONVENABLES QUI ENRICHISSENT SI LONGTEMPS LE PATRIMOINE SENSIBLE DE L'HUMANITÉ?

L'ÉPOQUE ACTUELLE EST-ELLE UNE ÉPOQUE DÉCADENTE POUR QU'IL FAILLE ENVISAGER DES MOYENS ARTIFICIELS (INDUSTRIAL DESIGNER) POUR REMONTER LE COURANT ET RETROUVER LE SENS DE CERTAINES QUALITÉS FONDAMENTALES?

- IRRUPTION BRUTALE ET MASSIVE DU MACHINISME.
- PERTURBATION IMMENSE DANS LA VIE HUMAINE.

LE MACHINISME, ÉTAYÉ PAR UN COURANT ININTERROMPU D'ACQUISITIONS SCIENTIFIQUES BOULEVERSE LES DIMENSIONS DE L'EXPÉRIENCE QUOTIDIENNE, MODIFIE LES VALEURS ESPACE-TEMPS, ÉBRANLE

LES MOEURS ET LES RAPPORTS SOCIAUX.

- LE MACHINISME DÉCUPLE LES MOYENS DE CONNAISSANCES  
TRANSFORME L'ÉCONOMIE ET LE COMMERCE ET SES MOYENS  
D'ACTION,

MODIFIE L'ASPECT DES VILLES ET DES CAMPAGNES (CI-  
VILISATION URBAINE, IMMEUBLES TOURS, TRAINS, BAR-  
RAGES, RÉSEAUX D'AUTOROUTES, ETC...)

PROLONGE L'HOMME DANS UN MILIEU INÉDIT QUI RISQUE  
DE DEVENIR ÉTRANGE, DÉSORDONNÉ, SANS JOIE; DÉGRADATION DE LA  
CONDITION HUMAINE (NÉCESSITÉ DE PENSEURS, URBANISTES ARCHI-  
TECTES, POSANT EN TERMES CLAIRS LES CONDITIONS NOUVELLES DE  
VIE DE LA CIVILISATION, EN CRÉANT LES MOYENS ADAPTÉS DE VIE).

LE RAZ DE MARÉE MACHINISTE DÉRACINE EN L'HOMME QUELQUES UNES  
DE SES FACULTÉS LES PLUS PRÉCIEUSES, CORRODANT LA SENSIBILI-  
TÉ ET LA SENTIMENTALITÉ.

LE MACHINISME PROVOQUE UN EFFONDREMENT DU GOÛT ET PRÉCIPITE  
LA DÉCADENCE ESTHÉTIQUE LA PLUS AIGUE QUI AIT ALTÉRÉ UNE  
CIVILISATION.

L'INDUSTRIE INONDE L'UNIVERS DE FORMES LOURDES, SOMBRES ET  
BATARDES. DEPUIS LE DÉCOR DES BANLIEUES INDUSTRIELLES AUX  
RÉVERBÈRES À GAZ ÉLECTRIQUES, EN PASSANT PAR LA GARNITURE  
DE CHEMINÉE EN BRONZE MASSIF...

DANS CETTE PHASE PALÉOTECHNIQUE QUI COUVRE PRATIQUEMENT TOUT  
LE XIXE ET LE TIERS DE NOTRE SIÈCLE, LES INVENTEURS ET INDUS-  
TRIELS NE VIRENT DANS LA MACHINE QU'UN MOYEN SUSCEPTIBLE  
D'ATTEINDRE DES RÉSULTATS ESSENTIELLEMENT PRATIQUES, LE FAC-  
TEUR HUMAIN ÉTANT PRESQUE NÉGLIGÉ.

LES PRÉOCCUPATIONS TECHNIQUES ET COMMERCIALES PRIENT LE

PAS SUR TOUTE AUTRE CONSIDÉRATION. EXCLUSIVEMENT SOLLICITÉS DANS CE SENS, LES INDUSTRIELS NE SE RENDIRENT PAS COMPTE QUE LA MACHINE ÉTAIT SUSCEPTIBLE DE RÉVÉLER DE NOUVEAUX SPECTACLES ESTHÉTIQUES, DE CRÉER DES OBJETS SUSCEPTIBLES DE RÉVEILLER LA SENSIBILITÉ APPAUVRIE, D'ÉRIGER DES LIEUX DE TRAVAIL ARCHITECTURALEMENT VALABLES, DE CONTRIBUER À ÉLABORER UN MILIEU FORMEL ACCORDÉ AUX FAÇONS NOUVELLES DE PENSER, DE SENTIR, IMPOSÉES À L'HOMME PAR SES PROPRES DÉCOUVERTES.

EN CE QUI CONCERNE LE FACTEUR PUBLICITAIRE, ÉLÉMENT DE VENTE, L'ESTHÉTIQUE DE L'OBJET EST MAINTENANT DEVENUE UN ATOUT SÉRIEUX.

"L'HABITUDE EST UNE ÉTRANGÈRE QUI SUPPLANTE EN NOUS LA RAISON"  
(SULLY PRUD'HOMME)

SUGGESTIONS RELATIVES AUX MÉTHODES D'ENSEIGNEMENT.

1) EN CE QUI CONCERNE LA MATIÈRE À ENSEIGNER.

IL N'Y A PAS LIEU, SELON CERTAINS PARTICIPANTS, DE PRÉCONISER TELLE OU TELLE MÉTHODE, LA TÂCHE DU PROFESSEUR CONSISTANT ESSENTIELLEMENT À MIEUX CONNAÎTRE SES ÉLÈVES ET À SE METTRE À LEUR PORTÉE. POURTANT, LES MÉTHODES ACTUELLES NE SONT, D'UNE MANIÈRE EXPLICITE, JUGÉES SATISFAISANTES QUE PAR 4% DES PERSONNES INTERROGÉES, P.T.A. POUR LA PLUPART.

LES TRÈS NOMBREUSES SUGGESTIONS, FORMULÉES SURTOUT PAR DES P.E.G. LETTRES, ONT POUR OBJET, TANTÔT LA REFONTE TOTALE D'UN SYSTÈME QUALIFIÉ DE "NAPOLÉONIEN", TANTÔT L'AMÉLIORATION PARTIELLE, LE "REPLÂTRAGE", DES MÉTHODES ET DES TECHNIQUES ACTUELLES.

UN P.E.G. LETTRES SE PLAÎT À ENVISAGER LE FONCTIONNEMENT D'UNE CLASSE "IDÉALE":

".....J'IMAGINE UNE CLASSE INSONORISÉE, CLAIRE, MUNIE DE TABLES ET DE CHAISES PROPRES POSSÉDANT UN APPAREIL DE PROJECTION, DES RIDEAUX D'OBSCURCISSEMENT, UN MAGNÉTOPHONE, DES LIVRES, UNE BIBLIOTHÈQUE, LE TOUT D'ACCÈS FACILE. LES EXERCICES DOIVENT ÊTRE INDIVIDUELS, PAR GROUPES OU COLLECTIFS:

-- EXERCICES INDIVIDUELS: TOUS CEUX PORTANT SUR L'ACQUISITION DES DONNÉES DE BASE. IL SERAIT BON POUR CELA QUE LES GRAMMAIRIENS PARTENT PLUS SOUVENT D'UNE CERTAINE STRUCTURE DE LA PENSÉE OU DE L'EXPRESSION, ET NON DE LA STRUCTURE DE LA LANGUE...

-- EXERCICES PAR GROUPES: RECHERCHE EN COMMUN ET RÉALISATION

SUR UN THÈME; PAR EXEMPLE, ÉTUDE SUR LES TRANSPORTS, AVEC RÉALISATION DE SCHÉMAS OU DE MAQUETTES, EN COLLABORATION AVEC LE PROFESSEUR DE DESSIN D'ART, OU PRÉPARATION, AU MAGNÉTOPHONE, D'UNE ÉMISSION SUR UN THÈME POÉTIQUE, SUR UNE SCÈNE DE THÉÂTRE, ETC.

-- EXERCICES COLLECTIFS: EXPOSÉS, PRÉSENTATION PAR UN GROUPE DE CE QU'IL A RÉALISÉ, OU DISCUSSION SUR UN THÈME DONNÉ.

J'AJOUTE À CELA LES SORTIES NÉCESSAIRES (MUSÉES, VISITES D'USINE, DÉCOUVERTE DE PARIS). IL Y A, À 14 ANS, DES GAMINS DE BANLIEUE QUI N'ONT JAMAIS PRIS LE MÉTRO.

ENFIN, EN DERNIÈRE ANNÉE, IL SERAIT SOUHAITABLE QUE DES GENS EXTÉRIEURS À L'ÉCOLE VIENNENT PARLER DU MÉTIER AUX ÉLÈVES. D'AUTRE PART, DE FAÇON COLLECTIVE, IL FAUDRAIT POUVOIR UTILISER LE CINÉMA. À CE SUJET, LA CONFUSION ENTRE LES CRÉDITS DE BUREAU ET CEUX D'ÉQUIPEMENT SE FAIT À PEU PRÈS RÉGULIÈREMENT AU DÉTRIMENT DE L'ENSEIGNEMENT...".

PARMI LES PROPOSITIONS PARTIELLES, CERTAINES FIGURENT DÉJÀ DANS LA PARTIE A DU QUESTIONNAIRE ET INTÉRESSENT TOUS LES TYPES DE FORMATION: CONCRÉTISATION DE L'ENSEIGNEMENT (16%), EMPLOI DES MÉTHODES ACTIVES (13%), ORGANISATION DE TRAVAUX D'ÉQUIPE (7%), INDIVIDUALISATION DE L'ENSEIGNEMENT (3%). DES FORMULES PLUS PRÉCISES COMME "L'ÉTUDE DES CAS" ET L'INCITATION À LA DISCUSSION, À LA RECHERCHE PERSONNELLE OU AU CONTRÔLE INDIVIDUEL DES CONNAISSANCES, SONT PARFOIS ENVISAGÉS. TEL P.E.G. LETTRES PROPOSE L'INSTITUTION D'UNE SORTE "D'UNIVERSITÉ POPULAIRE AVEC DES ENSEIGNEMENTS AUDIO-VISUELS ACCOMPAGNÉS DE DÉBATS ET D'INTERROGATIONS RAPIDES".

EN CE QUI CONCERNE L'ENSEIGNEMENT TECHNIQUE PROPREMENT DIT,

ON SE RÉFÈRE SOUVENT AUX MÉTHODES PRÉCONISÉES DANS LES E.N.N. E.P. LA LIAISON ENTRE L'ÉCOLE ET LA VIE PREND LA FORME DE STAGES ORGANISÉS DANS LES USINES OU DE CAUSERIES FAITES PAR DES GENS DU MÉTIER. À L'ATELIER, LE SOUCI DE SUIVRE UNE PROGRESSION RÉPONDANT À CERTAINS OBJECTIFS PÉDAGOGIQUES, NE DOIT PAS CONDUIRE À NÉGLIGER L'ASPECT "UTILITAIRE" OU "ESTHÉTIQUE" DES OBJETS FABRIQUÉS PAR LES ÉLÈVES. EN VUE DE PRÉPARER CES DERNIERS AUX ACTIVITÉS EXTRA-PROFESSIONNELLES, ON ENVISAGE UNE "INITIATION À L'ART DE FAIRE ALTERNER TRAVAIL ET LOISIR". LA CRÉATION DE CINÉ-CLUBS ET LA SOUSCRIPTION D'ABONNEMENTS COLLECTIFS AUX THÉÂTRES RÉPONDRAIENT À CETTE PRÉOCCUPATION.

AU NIVEAU DES TECHNIQUES PÉDAGOGIQUES, DEUX TYPES DE MOYENS SONT LE PLUS FRÉQUEMMENT ÉVOQUÉS: LES AIDES AUDIO-VISUELLES (21%) ET LES SORTIES OU STAGES DANS LES USINES (13%).

LES SUGGESTIONS RELATIVES AUX MÉTHODES SONT SOUVENT ACCOMPAGNÉES DE CONSIDÉRATIONS SUR LES BUTS ET LE CONTENU DE L'ENSEIGNEMENT. À PROPOS DES BUTS, ON SOULIGNE LA NÉCESSITÉ D'ÉDUCER LE CARACTÈRE (4%) ET LA CAPACITÉ DE RAISONNER OU D'APPRENDRE (5%). LE THÈME DE L'ALLÈGEMENT OU DE L'ACTUALISATION DES PROGRAMMES DE LEUR ADAPTATION AU NIVEAU DES ÉLÈVES REVIENT DE TEMPS À AUTRE. IL EN VA DE MÊME POUR LA LIMITATION DES EFFECTIFS DES CLASSES ET LE RESPECT DE RYTHMES INDIVIDUELS. LE RÔLE DU PROFESSEUR EST PRIS EN CONSIDÉRATION DANS QUELQUES QUESTIONNAIRES. ON SUGGÈRE, À CE PROPOS, D'ACCROÎTRE LES RESPONSABILITÉS DU PROFESSEUR PRINCIPAL, DE CONFIER À LA MÊME PERSONNE, L'ENSEIGNEMENT DE PLUSIEURS MATIÈRES DE FAVORISER LA COLLABORATION ENTRE P.E.G. ET P.T.A., ET UNE NOUVELLE FOIS, D'ORGANISER DES SÉMINAIRES CONSACRÉS À LA FORMATION OU AU PERFECTIONNEMENT DES PROFESSEURS. "JE SUIVRAIS VOLONTIERS, ÉCRIT À CE SUJET UN P.E.G. LETTRES, DES COURS OU MÊME DES SESSIONS DE RÉFLEXION PÉDAGOGIQUE OÙ SE-



RAIENT REPENSÉS LES PROBLÈMES CONCRETS DE LA CULTURE À DONNER À CEUX QUI DOIVENT ÊTRE NOS ÉLÈVES D'ABORD, LES TECHNICIENS DE DEMAIN ENSUITE, À NIVEAU TRÈS MODESTE MAIS NÉCESSAIRE."

LES RAPPORTS AVEC LES AUTORITÉS PÉDAGOGIQUES OU ADMINISTRATIVES SONT PARFOIS ENVISAGÉS. TANDIS QUE CERTAINS PROFESSEURS REGRETTENT DE NE POUVOIR DISPOSER DE DOCUMENTS TYPES, D'AUTRES S'ÉLÈVENT CONTRE L'IDÉE D'IMPOSER UNE PROGRESSION RIGIDE ET UNIFORME.

ON A SIGNALÉ PRÉCÉDEMMENT QUE LES SUGGESTIONS RELATIVES AUX MÉTHODES ÉMANAIENT DAVANTAGE DES P.E.G. LETTRES QUE DE LEURS COLLÈGUES. LA DIFFÉRENCE OBSERVÉE PARAÎT TENIR, DANS UNE CERTAINE MESURE, AU FAIT QUE LES ENSEIGNEMENTS LITTÉRAIRES PRÉSENTENT, COMPTE TENU DE L'ATTITUDE "UTILITAIRE" DES APPRENTIS, DE PLUS GRANDES DIFFICULTÉS QUE LES AUTRES ENSEIGNEMENTS. CERTAINS P.E.G. LETTRES SOUHAITENT D'AILLEURS QUE TOUTES LES MATIÈRES QU'ILS ENSEIGNENT SOIENT SANCTIONNÉES AU C.A.P. DANS QUELLE MESURE UNE MEILLEURE COORDINATION DES ENSEIGNEMENTS PERMETTRAIT-ELLE DE VENIR À BOUT DE CES DIFFICULTÉS?

## 2) LA COORDINATION DES ENSEIGNEMENTS GÉNÉRAUX, THÉORIQUES ET PRATIQUES.

TANDIS QU'UN CERTAIN NOMBRE DE PARTICIPANTS (16%) N'APPOR-  
TENT AUCUNE RÉPONSE À LA QUESTION POSÉE, 3% ENVIRON AFFIRMENT  
D'UNE MANIÈRE EXPLICITE, QUE LA SITUATION ACTUELLE EST SA-  
TISFAISANTE DU POINT DE VUE DE LA COORDINATION DES ENSEIGNE-  
MENTS. QUELQUES P.E.G. NE PENSENT PAS QU'ON DOIVE ACCORDER  
UNE IMPORTANCE EXCESSIVE À CETTE COORDINATION JUGÉE ARTIFI-  
CIELLE ET MÊME IMPOSSIBLE..., LES PROBLÈMES POSÉS PAR LE MÉ-  
TIER N'ÉTANT QUE DES ASPECTS PARTICULIERS DE PROBLÈMES GÉNÉ-  
RAUX QU'IL VAUT MIEUX ABORDER...!

"ON REMARQUE CEPENDANT QUE LA MAJORITÉ DES PARTICIPANTS SONT FAVORABLES À L'ORGANISATION D'UNE COORDINATION EFFICACE, CELLE-CI A POUR BUT DE RÉALISER UNE "FORMATION VÉRITABLEMENT HUMAINE", DE "PRÉPARER LES ADOLESCENTS NON SEULEMENT À TRAVAILLER, MAIS AUSSI À VIVRE EN TRAVAILLANT" (P.E.T.T.), EN UN MOT D'ASSURER "LA FORMATION DE L'ÊTRE SOCIAL DU XXIÈME SIÈCLE". (CHEF D'ÉTABLISSEMENT). DANS L'IMMÉDIAT, IL S'AGIT DE DONNER À L'ÉLÈVE LE SENTIMENT "QUE TOUS LES COURS QU'IL SUIT ONT UN BUT COMMUN ET QUE TELLE CONNAISSANCE, TELLE MANIÈRE D'AGIR OU DE PENSER, ACQUISES DANS TEL DOMAINE, S'UTILISENT DANS TEL AUTRE" (P.E.G. LETTRES). LE SOUCI DE COORDONNER LES DISCIPLINES CONDUIT À POSER UNE NOUVELLE FOIS LE PROBLÈME DES MÉTHODES ET DU CONTENU DE L'ENSEIGNEMENT. UN CHEF D'ÉTABLISSEMENT PRÉCONISE, À CE PROPOS, DE SUBSTITUER À "LA MANIÈRE LIVRESQUE ET VERBALE", LA PRATIQUE D'ENQUÊTES OU DE VISITES, LA RÉDACTION DE RAPPORTS, L'ORGANISATION D'ACTIVITÉS ARTISTIQUES, LE DÉVELOPPEMENT D'UNE "VÉRITABLE FORMATION CIVIQUE ... CONTRIBUANT À ÉVEILLER UN CERTAIN SENS CRITIQUE, UNE CAPACITÉ DE JUGEMENT APRÈS INFORMATION ET RECHERCHE DE LA VÉRITÉ, DANS UN ESPRIT DE VÉRITABLE LAICITÉ".

LES PROBLÈMES TECHNIQUES SOULEVÉS PAR LA COORDINATION SONT NOMBREUX. EN CE QUI CONCERNE LES ASPECTS "STRUCTURAUX", ALORS QUE 26% DES PARTICIPANTS PROPOSENT QUE LA COORDINATION S'ÉTENDE À L'ENSEMBLE DES ENSEIGNEMENTS GÉNÉRAUX TECHNIQUES ET PRATIQUES, 21% N'ENVISAGENT QUE DES GROUPEMENTS PARTIELS. DANS CE DERNIER CAS, ON S'INTÉRESSE SURTOUT AUX RAPPORTS ENTRE, D'UNE PART, L'ATELIER ET LE DESSIN INDUSTRIEL ET, D'AUTRE PART, LES DISCIPLINES GÉNÉRALES (MATHÉMATIQUES ET SCIENCES) DONT ON VOIT LE MIEUX LES PROLONGEMENTS UTILITAIRES. ON SUGGÈRE DANS QUELQUES QUESTIONNAIRES, DE DÉVELOPPER LES ÉCHANGES AVEC LE MONDE EXTÉRIEUR (ÉCHANGES INTERCOLLÈGES, VISITES D'USINES) OU DE PRÉVOIR QUELQUES RÈGLES DE COORDINATION EN MATIÈRE D'ORGANISATION DES EXAMENS.

LORSQU'ON ENVISAGE LES ASPECTS "TEMPORELS" DE LA COORDINATION ON A LE PLUS SOUVENT TENDANCE À ACCORDER UNE PRIORITÉ AUX ENSEIGNANTS THÉORIQUES ET GÉNÉRAUX. "CE N'EST PAS AU PROFESSEUR D'ÉLECTRONIQUE, ÉCRIT UN P.T.A., DE FAIRE DES MATHÉMATIQUES (TRIGONOMÉTRIE) À SES ÉLÈVES POUR ÉTUDIER LES COURANTS ALTERNATIFS, MAIS AU PROFESSEUR DE MATHÉMATIQUES, AU MOMENT OÙ LE PROFESSEUR TECHNIQUE EN A BESOIN..."

L'OBJET DES RÉUNIONS CONSACRÉES À LA COORDINATION N'EST PAS HOMOGÈNE. IL S'AGIT, TANTÔT D'ÉTABLIR EN COMMUN UN PROGRAMME OU UN PLAN DE TRAVAIL (17%), TANTÔT DE RÉALISER UN CLIMAT D'ENTENTE ET DE COOPÉRATION PARMİ LES PROFESSEURS (12%). ON SONGE ÉGALEMENT À L'ORGANISATION DE VISITE (4%), OU À UNE MEILLEURE CONNAISSANCE DES ÉLÈVES (4%). QUELQUES P.T.A. CONSIDÈRENT D'UNE MANIÈRE UN PEU RESTRICTIVE UNE COLLABORATION QUI DEVRAIT, SELON EUX, ABOUTIR À SUPPRESSION, DANS LES PROGRAMMES D'ENSEIGNEMENT GÉNÉRAL, DE TOUT CE QUI N'EST PAS UTILE AU MÉTIER.

SI L'ON SOUHAITE DONNER UN CONTENU POSITIF ET EFFICACE AUX OPÉRATIONS DE COORDINATION, UN CERTAIN NOMBRE DE CONDITIONS DOIVENT ÊTRE RÉALISÉES. IL EST NÉCESSAIRE, TOUT D'ABORD, DE PERMETTRE AUX PROFESSEURS DE SE RÉUNIR RÉGULIÈREMENT (28% DES RÉPONSES); UN P.E.T.T. PROPOSE À CE SUJET QUE, DANS L'HORAIRE HEBDOMADAIRE DE 25 HEURES, PRÉVU POUR LES PROFESSEURS DE DESSIN, 7 HEURES SOIENT RÉSERVÉES AUX ACTIVITÉS SUIVANTES AVEC COORDINATION:

- 1 - ÉCHANGES DE VUES ET RECHERCHE D'IDÉES AVEC LES PROFESSEURS D'ATELIER ET D'ENSEIGNEMENT GÉNÉRAL;
- 2 - MISE AU POINT DES TRAVAUX À EXÉCUTER DANS LES ATELIERS;
- 3 - EXÉCUTION DE PLANCHES SPÉCIALES POUR CHAQUE MÉTIER À LA DEMANDE DES P.T.A.;

4 - CONFECTION DE STENCILS OU DE DESSINS PHOTOCOPIÉS À L'INTENTION DES ÉLÈVES;

5 - COLLABORATION AVEC LE PROFESSEUR DE FRANÇAIS ET D'HISTOIRE; MAIS À JOUR DE LA BIBLIOTHÈQUE, CLASSEMENT DE DOCUMENTS DIVERS".

LES RÉUNIONS EN SALLE DE PROFESSEURS NE SAURAIENT SUFFIRE À ASSURER UNE BONNE COORDINATION DES ENSEIGNEMENTS. CERTAINS PARTICIPANTS (12%) ENVISAGENT UNE INFORMATION RÉCIPROQUE DES P.T.A. ET DES P.E.G., LES RENCONTRES SE DÉROULANT, SELON LE CAS, DANS LES ATELIERS OU LES SALLES DE CLASSE. LES OPÉRATIONS DE COORDINATIONS SERAIENT FACILITÉES SI LE MÊME PROFESSEUR ÉTAIT CHARGÉ DE PLUSIEURS ENSEIGNEMENTS. UN DIRECTEUR SOUHAITERAIT, PAR EXEMPLE, QUE LES MATHÉMATIQUES, LA TECHNOLOGIE, LE DESSIN PROFESSIONNEL ET L'INITIATION PRATIQUE SOIENT CONFISÉS À LA MÊME PERSONNE. FAUTE DE POUVOIR RÉALISER CES VUES ON SUGGÈRE QUELQUEFOIS, DE CRÉER LA FONCTION DE COORDINATEUR OU D'ANIMATEUR.

IL VA SANS DIRE QUE, DANS LA SITUATION ACTUELLE, LES EFFORTS ENTREPRIS EN VUE D'OBTENIR UNE COORDINATION SATISFAISANTE DES ENSEIGNEMENTS SE HEURTE À DE NOMBREUX OBSTACLES. OUTRE LE MANQUE DE TEMPS (10%) OU L'INSUFFISANCE DES LOCAUX, ON INVOQUE LA RIGIDITÉ DES PROGRAMMES (8%). UN P.E.G. SCIENCES SIGNALA, À CE PROPOS, QUE "LES FRAISEURS DE 2E ANNÉE ONT BESOIN DE TRIGONOMÉTRIE QUI NE FIGURE QU'AU PROGRAMME DE 3E EN MATHÉMATIQUE". ON FAIT ÉTAT, PAR AILLEURS, DE CERTAINES DIFFICULTÉS D'ORDRE PSYCHO-SOCIOLOGIQUE COMME L'HÉTÉROGÉNÉITÉ DES ÂGES DES PROFESSEURS OU LA DIVERSITÉ DE LEURS RÉACTIONS VIS-À-VIS DES ÉLÈVES.

D'AUTRES FACTEURS SONT ENFIN PRIS EN CONSIDÉRATION DANS UN NOMBRE LIMITÉ DE QUESTIONNAIRES: INSUFFISANCE DE LA FORMA-

TION REÇUE PAR LES ENSEIGNANTS, DIVERSITÉ DES MÉTHODES ET DES RYTHMES D'ACQUISITION RELATIFS AUX DIFFÉRENTES MATIÈRES, MULTIPLICITÉ DES DISCIPLINES, MANQUE D'ORGANISATION, ETC...

SIGNALONS, POUR TERMINER, QUE LES OBSTACLES À LA COORDINATION SONT SURTOUT ÉVOQUÉS PAR LES P.E.T.T. ET LES P.T.A. TANDIS QUE LES SUGGESTIONS SONT PRÉSENTÉES PAR UNE MAJORITÉ DE CHEFS D'ÉTABLISSEMENT ET DE P.E.G. LETTRES.

HISTOIRE D'UN DESSINATEUR ( 1879 )  
VIOLET-LE-DUC  
(EUGÈNE EMMANUEL )  
18/4 1879

NOTE DE LECTURE

- PAGE 16

CE PETIT EST DOUÉ, ÉVIDEMMENT, D'UNE FACULTÉ D'OBSERVATION  
PEU COMMUNE; IL REGARDE ET IL SE SOUVIENT. ÉT BIEN, EN DE-  
HORS DE CET ENSEIGNEMENT DONT JE NE VEUX PAS DIRE DE MAL,  
PUISQUE VOUS ÊTES UN DE SES SOUTIENS, JE VEUX VOIR CE QU'ON  
PEUT OBTENIR D'UN JEUNE CERVEAU EN LE METTANT À MÊME D'OB-  
SERVER ET DE TIRER PARTI DE SES OBSERVATIONS À CHAQUE MOMENT.  
N'EN FERAIS-JE QU'UN BON OUVRIER, JE NE SAURAI COMPROMET-  
TRE SON AVENIR.

(LETTRE DE MR MAJORIN)

- PAGE 19

IL LE FAISAIT RAISONNER, PROVOQUAIT SES QUESTIONS, OCCU-  
PAIT SANS CESSER SON ESPRIT ET SES YEUX EN LUI FAISANT PREN-  
DRE L'HABITUDE DE SE RENDRE COMPTE DE TOUTE CHOSE.

- PAGE 20

IL FAUT QUE NOUS PROCÉDIONS AVEC MÉTHODE .....  
LA MÉTHODE, C'EST ... DE METTRE CHAQUE CHOSE À SA PLACE ET  
DE FAIRE CHAQUE CHOSE À PROPOS.  
PENSER PAR AVANCE À TOUT CE QUI LA COMPOSE CETTE CHOSE (LA  
SOUPE)

- PAGE 21

LA MÉTHODE CONSISTE DONC À FAIRE AU MOMENT CONVENABLE CHA-  
CUNE DE CES OPÉRATIONS .....  
"QUAND TU VOIS UNE CHOSE, UN MEUBLE, UN OUTIL, UNE MAISON,

IL FAUT TE DEMANDER COMMENT CETTE CHOSE S'EST FAITE, AVEC QUOI ET POURQUOI, ET TÂCHER PAR TOI-MÊME DE LE DEVINER, OU, SI TU NE PEUX LE DEVINER, DEMANDER À CEUX QUI LE SAVENT. QUAND TU VOIS UNE BÊTE, PETITE OU GROSSE, UN INSECTE, UN OISEAU, UN MOUTON, UN CHEVAL, IL FAUT TE DEMANDER COMMENT CES ANIMAUX S'Y PRENNENT POUR MARCHER, POUR SE DÉFENDRE, POUR SE NOURRIR, POUR VOLER. QUAND TU VOIS UNE PLANTE, IL FAUT TE DEMANDER COMMENT ELLE SORT DE TERRE, COMMENT ELLE POUSSE, BIEN REGARDER COMMENT S'ATTACHENT LES FEUILLES, LES FLEURS ET LES FRUITS.

MAIS AVANT TOUT ET POUR PROCÉDER AVEC MÉTHODE IL FAUT QUE TUSACHES UN PEU DE GÉOMÉTRIE..."

- PAGE 26

QUAND ON S'EST BIEN MIS CELA DANS L'ESPRIT, EN VOYANT UN ANGLE QUELCONQUE, L'OEIL EXERCÉ PEUT PERMETTRE DE DIRE: C'EST UN ANGLE DE 30 DEGRÉS OU DE 60 DEGRÉS.

(APPLICATION)

ANALYSE GÉOMÉTRIQUE DE LA STRUCTURE DE FEUILLES

- PAGE 29

CECI EST POUR TE FAIRE VOIR QU'IL FAUT CHOISIR PARTOUT ET TOUJOURS ... S'EN TENIR, QUAND ON VEUT REPRODUIRE LA FORME D'UN CRISTAL, D'UN VÉGÉTAL OU D'UN ANIMAL, À LA RÈGLE QUI S'IMPOSE À CHACUN D'EUX ET SE GARDER DES EXCEPTIONS OU DES MONSTRES. MAIS CELA EST DE L'ESTHÉTIQUE...

- PAGE 32

LA GÉOMÉTRIE EST DANS TOUT, ON LA RENCONTRE PARTOUT, ELLE EST LA GRANDE MAÎTRESSE DE LA NATURE; DONC, IL FAUT LA SAVOIR SI L'ON VEUT OBSERVER ET COMPRENDRE LES PRODUITS DE LA CRÉATION.

- PAGE 35

"L'INTELLIGENCE DE L'HOMME LUI PERMET, NON SEULEMENT DE CONSTATER LE FAIT, MAIS DE DÉCOUVRIR LA CAUSE OU LA LOI; DE MÊME EN EST-IL DE TOUTE CHOSE; C'EST POURQUOI IL FAUT SANS CESSER L'EXERCER, CETTE INTELLIGENCE, ET TOUT OBSERVER; C'EST-À-DIRE TOUT REGARDER ET CHERCHER LA RAISON DE TOUT PHÉNOMÈNE, CAR IL N'Y A PAS PLUS DE HASARD QUE D'EFFET SANS CAUSE."

DE LA GÉOMÉTRIE PLANE AU SOLIDE

LES POLYÈDRES - LOIS DE LA NATURE COSMIQUE

LA LUMIÈRE ET LA GÉOMÉTRIE DESCRIPTIVE

- PAGE 60

.....CET ENFANT EST NATURELLEMENT OBSERVATEUR, VOIT NATURELLEMENT JUSTE, ET QU'EN ME BORNANT À NE POINT CONTRARIER CES DISPOSITIONS, EN LES DÉVELOPPANT AU CONTRAIRE, JE PUIS METTRE ENTRE SES MAINS UN ÉTAT, LUI OUVRIR UNE CARRIÈRE INDÉPENDANTE, NE SERAIT-CE QUE CELLE D'UN EXCELLENT OUVRIER. JE NE ME MÊLE PAS D'EN FAIRE UN ARTISTE IL LE SERA SI SES GOÛTS L'Y POUSSENT: JE ME CONTENTE DE LUI FOURNIR LES MOYENS D'ÊTRE UN HOMME UTILE.

- PAGE 61

.....LE DESSIN ENSEIGNÉ COMME IL DOIT L'ÊTRE, À MON AVIS, NE POUSSE PAS PLUS UN ENFANT À DEVENIR UN ARTISTE, QUE L'ENSEIGNEMENT DE LA LANGUE FRANÇAISE NE LE DOIT POUSSER À ÊTRE POÈTE. CE N'EST PAS MA FAUTE SI ON ENSEIGNE GÉNÉRALEMENT LE DESSIN EN VISANT, COMME BUT, LA PRATIQUE DE L'ART. POUR MOI, LE DESSIN EST SIMPLEMENT UN MOYEN DE CONSIGNER LES OBSERVATIONS À L'AIDE D'UN LANGAGE QUI LES GRAVE DANS L'ESPRIT ET PERMET DE LES UTILISER, QUELLE QUE SOIT LA CARRIÈRE QUE L'ON EMBRASSE.



- PAGE 62

.....JE VOUDRAIS SEULEMENT QU'ON ENSEIGNE AUX ENFANTS À SE SERVIR DU CRAYON COMME ON LEUR APPREND À SE SERVIR DE LA PLUME POUR AIDER LEUR INTELLIGENCE À COMPRENDRE CE QU'ON LEUR EXPLIQUE.

- PAGE 65

.....ON N'APPREND À VOIR QU'EN DESSINANT, NON D'APRÈS DES MODÈLES GRAPHIQUES, MAIS D'APRÈS LES OBJETS EUX-MÊMES, ET ENCORE, À LA CONDITION D'EXPLIQUER CES OBJETS, DE DÉCRIRE LEURS PROPRIÉTÉS ET LES RELATIONS QU'IL Y A ENTRE EUX.

- PAGE 66

.....LA PRATIQUE DU DESSIN HABITUE LES GENS À VOIR PLUS VITE, PLUS JUSTE ET MIEUX, EN ÉTABLISSANT ENTRE L'ORGANE DE LA VISION ET LE CERVEAU UNE SORTE DE TRAVAIL EN COMMUN QUI FACILITE LES DÉDUCTIONS.

CELUI QUI A PRIS L'HABITUDE DE DESSINER SANS FATIGUE, SANS ÊTRE OBLIGÉ DE FAIRE UN EFFORT, COMME ON A PRIS L'HABITUDE DE METTRE L'ORTHOGRAPHE, DESSINE TOUT CE QU'IL REGARDE AVEC QUELQUE ATTENTION, AUTREMENT DIT, IL FAIT EN REGARDANT L'OPÉRATION À LAQUELLE IL SE LIVRERAIT S'IL VOULAIT REPRODUIRE L'OBJET SUR LE PAPIER.

VOUS SENTEZ QU'IL NE S'AGIT PAS ICI D'ART, DE COMPOSITION, DE PRODUIRE DES OEUVRES DIGNES DE RAPHAEL OU DE LÉONARD DE VINCI; IL S'AGIT DE CONTRACTER UNE HABITUDE, D'ÉTABLIR ENTRE L'OEIL, LE CERVEAU ET LA MAIN UNE RELATION INTIME, DE TELLE SORTE QUE CES ORGANES NE PUISSENT JAMAIS ÊTRE IMPRESSIONNÉS SANS QUE LES DEUX AUTRES SOIENT PRÊTS À LE SECONDER. UN PEU DE PERSPECTIVE.

- PAGE 104

METTRE L'ENFANT EN FACE DE LA NATURE EN SOULEVANT SEULEMENT UN COIN DU VOILE QUI COUVRE SES MYSTÈRES, C'EST ENCORE LE

MEILLEUR MOYEN DE DÉVELOPPER SON INTELLIGENCE ET LUI DONNER LE DÉSIR D'APPRENDRE.

UNE LEÇON D'ANATOMIE COMPARÉE.

- PAGE 123

AUSSI MR MAJORIN LAISSAIT-IL ENTRE CES LEÇONS BIEN REMPLIES UN INTERVALLE ASSEZ LONG POUR QUE SON ÉLÈVE EÛT LE TEMPS DE LES DIGÉRER ET DE LES ASSIMILER.

OPÉRATION SUR LE TERRAIN DOUBLE LETTRE, NIVEAU À BALLE D'AIR-FIL À PLOMB NOTION DE TRIGONOMÉTRIE.

- PAGE 161

SA MÉTHODE CONSISTAIT À SEMER DANS CE JEUNE CERVEAU TOUS LES ÉLÉMENTS DES CONNAISSANCES AUXQUELLES LA PRATIQUE DU DESSIN EST NÉCESSAIRE, AFIN DE LUI FAIRE SAISIR L'UTILITÉ DE CE LANGAGE, CONSIDÉRÉ À TORT, TROP SOUVENT, COMME UN ART SPÉCIAL, TANDIS QU'AU CONTRAIRE, LE DESSIN EST UN ART COMPLÉMENTAIRE, COMME EST L'ART D'ÉCRIRE ET DE PARLER.

.....REDOUTANT LA FACILITÉ AVEC LAQUELLE LES ORGANISATIONS (DISPOSITIONS NATURELLES DE L'ÉLÈVE) AINSI DOUÉES SE JETTENT DANS LES CARRIÈRES QUI N'ONT POUR OBJET QUE LA PRODUCTION PUREMENT ARTISTIQUE, IL TENAIT À RATTACHER TOUJOURS L'APPLICATION DU DESSIN À UN OBJET POSITIF, À L'ÉTUDE D'UNE SCIENCE OU À L'EXERCICE D'UN ÉTAT.

- PAGE 166

MR MAJORIN VOULUT HABITUER SON ÉLÈVE À DESSINER DANS TOUTES LES POSITIONS: DEBOUT LATÉRALEMENT AU MODÈLE, DE MANIÈRE À CE QUE LE DESSINATEUR FÛT OBLIGÉ DE TOURNER LA TÊTE POUR REPRODUIRE L'OBJET. OU BIEN ENCORE, IL DEMANDAIT À PETIT JEAN DE COPIER AU REBOURS, C'EST-À-DIRE EN PLAÇANT À DROITE CE QUI ÉTAIT À GAUCHE ET VICE VERSA, AINSI QUE LES GRAVEURS PROCÈDENT.

IL FAISAIT REMARQUER À SON ÉLÈVE LES POINTS SAILLANTS, LA DISPOSITION DES OMBRES, LES PENTES DU SOL, ET, LE SOIR PETIT JEAN DEVAIT REPRODUIRE DE MÉMOIRE CETTE BÂTISSE OU CE LIEU. ON ALLAIT LES JOURS SUIVANTS CONTRÔLER SUR PLACE L'EXACTITUDE DU DESSIN. ON NE DEVINE BIEN UN OBJET QUE SI ON EST EN ÉTAT DE LE MODELER, DE LE TAILLER, DE LE FAÇONNER, EN UN MOT, DE TELLE SORTE QU'ON PUISSE SUPPLÉER À CE QUE LE DESSIN NE POURRAIT DONNER QU'AVEC BEAUCOUP DE PEINE, DE TEMPS ET D'EXPLICATIONS.

- PAGE 167

CE N'EST PAS TOUT D'ÊTRE RICHE, IL FAUT SAVOIR EMPLOYER SA RICHESSE. IL EST QUANTITÉ DE PERSONNES QUI ONT ACCUMULÉ DES NOTES; MAIS, FAUTE DE POUVOIR METTRE LA MAIN DESSUS QUAND BESOIN EST, CES NOTES DEVIENNENT INUTILES. L'ORDRE ET LE CLASSEMENT SONT LES CONDITIONS ESSENTIELLES DU TRAVAIL.

- PAGE 186

MAIS CE QUI PLAISAIT SURTOUT À MR MAJORIN, C'ÉTAIT DE VOIR SON ÉLÈVE DESSINER INDIFFÉREMMENT TOUT CE QUI ATTIRAIT SON ATTENTION, CAR IL N'ADMETTAIT PAS LES SPÉCIALISTES EN FAIT DE DESSINATEURS. À SON SENS, LE DESSIN EST UN MOYEN PROPRE À FIXER TOUS LES OBJETS: LES PLANTES AUSSI BIEN QUE LES ANIMAUX, UN ROCHER AUSSI BIEN QU'UN ARBRE, UNE STATUE COMME UN ORNEMENT, UN ÉDIFICE COMME UNE FIGURE VIVANTE.

.....MR MAJORIN LE CONDUISIT AU CHANTIER, SUR LA PLAGE, ET LUI FIT VOIR COMMENT SE CONSTRUIT LA COQUE D'UN NAVIRE, LUI EXPLIQUE LA DESTINATION DE CHAQUE PIÈCE, COMMENT ELLES S'ASSEMBLENT, COMMENT ELLES SONT FERRÉES. ET LÀ, ENCORE, PETIT JEAN FIT DES CROQUIS D'APRÈS CERTAINES PIÈCES.

- PAGE 187

PETIT JEAN AVAIT TOUJOURS UN CAHIER DE CROQUIS EN POCHE ET, DÈS QU'ON S'ARRÊTAIT QUELQUE PART, IL NE MANQUAIT PAS L'OC-

CASION DE COPIER UNE CHAUMIÈRE, SOIT UN ARBRE, UNE PLANTE, UNE BARQUE.

- PAGE 191

LE DESSIN EST NÉCESSAIRE À TOUS LES ÉTATS.

- PAGE 213

MAIS LE MALHEUR VEUT QUE SI NOS ARTISTES NÉGLIGENT ABSOLUMENT LA SCIENCE, NOS SAVANTS SONT HORS D'ÉTAT DE SE SERVIR PASSABLEMENT D'UN CRAYON, TANT NOTRE ÉDUCATION EST DÉFECTUEUSE.

AINSI, EN T'OCCUPANT DES CHOSSES D'ART, AIE EN VUE DE RECOURIR À LA SCIENCE; EN T'OCCUPANT DE SCIENCES, N'OUBLIE PAS UN INSTANT DE PRATIQUER CE LANGAGE DU DESSIN QUI NON SEULEMENT, EST LA MEILLEURE DES DESCRIPTIONS, MAIS DONT L'USAGE APPREND À VOIR.

- PAGE 220

AUJOURD'HUI, SI LES SAVANTS ONT TROUVÉ LEUR VOIE, QUI EST L'OBSERVATION ET LA MÉTHODE EXPÉRIMENTALE, LES ARTISTES CHERCHENT ENCORE LA LEUR. POURQUOI? C'EST QU'ILS REDOUTENT LE CONTACT DE LA SCIENCE; ILS CROIENT QUE CE CONTACT EST MORTEL POUR L'ART, TANDIS QUE DANS UN SIÈCLE COMME LE NÔTRE, IL PEUT SEUL SUPPLÉER AUX TRADITIONS USÉES!

- PAGE 224

SI L'ARTISTE, QUI N'EST QU'ARTISTE, TROUVE LÀ UNE AMPLE MOISSON DE MATÉRIAUX ... L'OBSERVATEUR, L'ESPRIT PRATIQUE DÉCOUVRE.

- PAGE 226

IL N'Y A GUÈRE EN DEHORS DE CELLES IMPOSÉES PAR LE BON SENS ET PRATIQUE, OU DU MOINS L'APPLICATION DE CES RÈGLES EST SINGULIÈREMENT LARGE.

- PAGE 227

MAIS CE QUE L'ON NE SAURAIT TROP ADMIRER DANS TOUT CELA ET DANS LA FABRICATION DES MOINDRES USTENSILES; C'EST LE GOÛT, LA DISTINCTION, LE CHOIX DE LA FORME APPROPRIÉE À L'OBJET, L'ART, EN UN MOT, QUI PRÉSIDE À TOUS PRODUITS.

- PAGE 229

OBSERVE ENCORE COMBIEN SONT ÉCONOMIQUES LES MOYENS DE CONSTRUCTION EMPLOYÉS ET COMME .....

- PAGE 230

L'APPLICATION DE L'ART AUX OBJETS LES PLUS VULGAIRES, ET COMMENT CETTE APPLICATION N'ÉTAIT FAITE QUE TOUJOURS DANS LE SENS DE L'USAGE.

- PAGE 234

"PLUS DE PRÉCISION, PAS D'À PEU PRÈS. IL NE S'AGIT PAS DE FAIRE DES IMAGES, MAIS DE SE RENDRE COMPTE DE L'OBJET DESSINÉ, DE SA STRUCTURE, QUAND ELLE EST RATIONNELLE, DES MOYENS EMPLOYÉS."

AINSI QUE LE DESSIN PEUT ÊTRE UTILE, AUTREMENT, CE N'EST QU'AMUSEMENT D'AMATEUR.

- PAGE 239

IL FIT VOIR ... COMMENT LA PEINTURE ÉTAIT TOUJOURS APPELÉE À FAIRE VALOIR L'ARCHITECTURE, ET COMMENT CES DEUX ARTS SEMBLAIENT NE POUVOIR SE PASSER L'UN DE L'AUTRE.

- PAGE 240

IL LUI MONTRA QUE DANS LEURS JARDINS, CES POMPÉIENS FAISAIENT, COMME NOUS AUTRES, DES TREILLAGES FIGURANT DES PORTES, DES VASES (FIG. 94) DE PETITS JETS D'EAU DES ROCAILLES, DES BOULINGRINS, ET QU'ENFIN, S'IL N'Y A RIEN DE NOUVEAU SOUS LE SOLEIL, CES ITALIOTES POURRAIENT SOUVENT NOUS CONSIDÉRER

COMME DES BARBARES, EN CE QUE NOUS NE SAVONS, COMME EUX, MÊ-  
LER L'ART À TOUTE CHOSE, ET QUE NOUS EN AVONS FAIT TROP LONG-  
TEMPS UNE JOUISSANCE RÉSERVÉE AUX PRIVILÉGIÉS.

"ET, CONTINUAIT MR MAJORIN, NE CROIS PAS QUE DEPUIS LA CHUTE  
DU MONDE ROMAIN IL EN A TOUJOURS ÉTÉ AINSI. NOTRE MOYEN ÂGE  
TANT ACCUSÉ DE BARBARIE, SUIVAIT EN CELA LIBREMENT LA TRACE  
DES ANCIENS ET SAVAIT METTRE L'ART DANS TOUT. MAIS IL S'EST  
FORMÉ UN JOUR UNE SORTE D'ASSOCIATION QUI A EU CETTE SINGU-  
LIÈRE PRÉTENTION DE SE FAIRE, DE LA PRATIQUE DES ARTS JADIS  
APPARTENANT À TOUS, UN MONOPOLE PROFITABLE À ELLE SEULE.  
SOUTENUE PAR LE PLUS DESPOTE DES MONARQUES, ELLE S'EST FAIT  
DONNER DES PRIVILÈGES, DÉCLARANT QUE RIEN N'EXISTAIT DE BON  
AVANT ELLE ET AVANT LE RÈGNE DE CE MONARQUE, CE QUE CELUI-  
CI TROUVA FORT BON."

"DEPUIS LORS, SUR NOTRE VIEUX SOL FRANÇAIS OÙ L'ART POUSSAIT  
TOUT SEUL, ON A PRÉTENDU LE CULTIVER EN SERRE CHAUDE, LE SOU-  
METTRE À UN RÉGIME, L'ÉMONDER SUIVANT CERTAINES MÉTHODES;  
CONSIDÉRER COMME MAUVAISES HERBES TOUT CE QUI VOULAIT VÉGÉ-  
TER EN DEHORS DES SERRES, ET FAUCHER, PAR CONSÉQUENT, CES  
PLANTES MALENCONTREUSES, SI BIEN QUE NOS ARTISTES SE SONT  
HABITUÉS À CES PROCÉDÉS, QU'ILS SE SONT RETIRÉS DANS CET A-  
SILE QU'ON SUPPOSAIT SEUL LEUR CONVENIR, ET ONT CRU QU'ILS  
N'ÉTAIENT FAITS QUE POUR ORNER LES PALAIS ET PLAIRE À CEUX  
QUI LES HABITENT."

"LA BARBARIE A AINSI ENVAHI PEU À PEU LES CLASSES LES MOINS  
ÉLEVÉES DE NOTRE SOCIÉTÉ FRANÇAISE, ET C'EST CE QUI ARRIVE  
TOUJOURS CHEZ LES PEUPLES OÙ L'ART EST CONSIDÉRÉ COMME UN  
OBJET DE LUXE, COMME UNE SUPERFLUITÉ."

"L'ÉTUDE DU DESSIN EST DEVENUE UNE OCCUPATION D'AGRÉMENT,  
QUE SEULS POUVAIENT SE PERMETTRE LES GENS QUI ONT DU TEMPS  
À PERDRE, UNE SORTE DE MAUVAISE NOTE POUR LES PAUVRES DIA-  
BLES QUI SE SENTAIENT UNE VOCATION POUR LES ARTS. ET SI,  
DE NOTRE TEMPS, IL SE FAIT UNE RÉACTION CONTRE CES DÉPLORA-  
BLES PRÉJUGÉS, IL NE FAUT PAS CROIRE QU'ILS SOIENT DÉRACINÉS

DANS L'ESPRIT DU PLUS GRAND NOMBRE."

"DE NOUS, QUE LA NATURE A FAIT PROCHES PARENTS DES GRECS, ET QUI LEUR RESSEMBLONS SI FORT PAR LES BONS ET LES MAUVAIS CÔTÉS, LE DESPOTISME DU XVII<sup>E</sup> SIÈCLE A PRÉTENDU FAIRE DES ROMAINS DE L'EMPIRE. OR, SI LES RICHES ROMAINS REMPLISSAIENT LEURS DEMEURES DES CHEFS D'OEUVRE DÉROBÉS À LA GRÈCE OU ACHETÉS À SES ARTISTES PLUTÔT PAR VANITÉ QUE PAR AMOUR DE L'ART, ILS DÉDAIGNAIENT DE PRATIQUER LES ARTS ET TOUS LES ÉTATS MANUELS. CELA ÉTAIT BON POUR DES ESCLAVES OU DES AFFRANCHIS. LOUIS XIV, CE GRAND ROI, QUI A FAIT ASSEZ DE MAL À NOTRE PAYS POUR QUE NOUS PAYIONS ENCORE AUJOURD'HUI SON ÉGOISME, SA VANITÉ ET SES FAUTES, A VOULU FAIRE DE L'ART, COMME DE TOUTE ÉMANATION INTELLECTUELLE DU PAYS, UNE CHOSE À LUI, DÉPENDANT DE LA COUR; DES ARTISTES, UNE SORTE DE CORPORATION ARISTOCRATIQUE DÉVOUÉE À LA MONARCHIE ET EXCLUSIVE, PAR CONSÉQUENT, IL N'Y A QUE TROP BIEN RÉUSSI, ET L'ART, AINSI PRATiqué DANS UNE SPHÈRE ÉLEVÉE, S'EST ÉTEINT DANS LA POPULATION".

"DEPUIS CETTE ÉPOQUE, SI FUNESTE POUR LA FRANCE, NOUS METTANT À LA REMORQUE DES ROMAINS DE L'EMPIRE, NON SEULEMENT NOUS N'AVONS PLUS POSSÉDÉ UN ART NATIONAL, MAIS UN ÉCART IMMENSE S'EST FAIT DANS TOUTES LES PRODUCTIONS DE NOTRE INDUSTRIE."

"AUTANT LES UNES, DESTINÉES AUX PRIVILÉGIÉS, AFFECTAIENT UN LUXE D'ART INOUI, SANS TENIR COMPTE DES FORMES COMMANDÉES PAR LE BESOIN, AUTANT LES AUTRES, DESTINÉES AU VULGAIRE, ALLAIENT SE DÉPOUILLANT CHAQUE JOUR DE TOUT SENTIMENT D'ART. ET C'EST POURQUOI, MON AMI, IL EST BON DE VOIR ET D'ÉTUDIER COMMENT CETTE CIVILISATION DE L'ANTIQUITÉ ITALIOTE, ENCORE GRECQUE DANS SES MOEURS, SAVAIT METTRE DE L'ART JUSQUE DANS LES USTENSILES LES PLUS VULGAIRES; COMMENT ELLE FAISAIT DE L'ART INCONSCIEMMENT, COMME LES POMMIERS FONT DES POMMES, PARCE QUE L'ART LIBRE APPARTENAIT À TOUS, ÉTAIT COMPRIS DE TOUS, NÉCESSAIRE À TOUS ET N'ÉTAIT POINT UN MONOPOLE."

"C'EST AFIN QUE TU SOIS BIEN CONVAINCU DE CETTE VÉRITÉ QUE JE T'AI CONDUIT TOUT D'ABORD DANS CE CENTRE DE L'ART ANTIQUE, ET AUSSI POUR QUE TU APPRENES COMMENT LA FORME D'ART N'EST DIGNE DE CE NOM QUE SI ELLE EST D'ACCORD AVEC LA NATURE ET L'EMPLOI AUQUEL ELLE S'APPLIQUE."

"CES QUALITÉS BIEN CONSTATÉES, BIEN CONNUES, TU LES RETROUVERAS À D'AUTRES ÉPOQUES ET NOTAMMENT CHEZ NOUS, EN FRANCE, AVANT LE XVII<sup>E</sup> SIÈCLE, ET TOUTES LES FOIS QUE TU RECONNAÎTRAS QU'ELLES EXISTENT, NE TE SOUCIE NI DES PRÉJUGÉS, NI DES IDÉES PRÉCONÇUES, NI DES BANALITÉS SOTTES QUE TU ENTENDRAS RÉPÉTER PARTOUT. ÉTUDIE ET RECUEILLE; AINSI FORMERAS-TU TON JUGEMENT, POURRAS-TU ACQUÉRIR LES CONNAISSANCES QUI TE SERONT UTILES, QUELLE QUE SOIT LA CARRIÈRE QUE TU EMBRASSES."

- PAGE 261

"JE TE RÉPÈTE QUE RIEN N'EST INDIFFÉRENT, RIEN N'EST À NÉGLIGER DANS L'ÉTUDE DE CES MONTAGNES, SI ON VEUT COMPRENDRE QUELQUE CHOSE AUX FORMES, QU'ELLES ADOPTENT AUJOURD'HUI ET QUE, QUAND ON LES DESSINE AUTREMENT QU'EN AMATEUR DE LA BELLE NATURE, MAIS AMATEUR IGNORANT, IL FAUT NE PAS OMETTRE UN DÉTAIL, NE RIEN LAISSER D'INDÉCIS."

- PAGE 269

AINSI, EN TOUTE OCCASION, MR MAJORIN SAVAIT INTÉRESSER SON ÉLÈVE À TOUT CE QU'IL VOYAIT ET DÉVELOPPAIT CHEZ LUI LE DÉSIR D'APPRENDRE, PENSANT QUE TOUTES LES CONNAISSANCES SE TIENNENT ET QUE SI, DANS LA VIE, ON DOIT S'ATTACHER À LA PRATIQUE D'UNE SPÉCIALITÉ, C'EST FAUSSER LE JUGEMENT DE N'EXERCER L'ESPRIT QUE SUR L'ÉTUDE D'UNE SEULE CHOSE.

- PAGE 273

CAR CELUI QUI SAIT DESSINER DOIT ÊTRE EN ÉTAT DE MODELER, ET QUAND ON CONÇOIT BIEN UNE FORME, IL N'EST PAS DIFFICILE DE LA RENDRE À L'AIDE DE L'ÉBAUCHOIR QU'À L'AIDE DU CRAYON;



IL FUT DONC HABITUÉ À SE SERVIR INDIFFÉREMMENT DE L'UN OU DE L'AUTRE.

- PAGE 275

"SYNTHESE"

IL SE FÉLICITAIT DE LUI (SON ÉLÈVE) AVOIR DONNÉ DE BONNE HEURE L'HABITUDE DE SE RENDRE UN COMPTE EXACT DE TOUTE CHOSE, CONFORMÉMENT À LA MÉTHODE SCIENTIFIQUE; DE NE SE PAYER NI D'À PEU PRÈS, NI DE CES PHRASES GREUSES PRODIGUÉES PAR LA PLU-PART DE CEUX QUI, SANS S'ÊTRE ADONNÉS À LA PRATIQUE DES ARTS, PRÉTENDENT OU LES RÉGENTER OU SE LANCER DANS UNE ESTHÉTIQUE AUSSI NÉBULEUSE QU'INUTILE. DE L'ÉTUDE DU DESSIN ET DES CON-NAISSANCES QUI S'Y RATTACHENT, MR MAJORIN AVAIT SU FAIRE UN INSTRUMENT PROPRE À AIDER SON ÉLÈVE DANS LA CARRIÈRE QU'IL EM-BRASSERAIT, FÛT-ELLE ÉTRANGÈRE À L'ART PROPREMENT DIT.

- PAGE 276

AUJOURD'HUI, SI NOUS N'AVONS PAS ENTIÈREMENT PERDU LA FAVEUR DES ÉTRANGERS, NOUS NE POUVONS NOUS DISSIMULER QUE DES EFFORTS CONSIDÉRABLES SONT FAITS POUR NOUS LA RAVIR OU POUR SE PASSER DE NOS PRODUITS. DES MUSÉES, DES ÉCOLES, LES MÉTHODES D'EN-SEIGNEMENT S'ÉLÈVENT TOUT AUTOUR DE NOUS.

- PAGE 277

IL N'EST QUE TEMPS DONC DE PRÉVENIR LE MAL ET DE REPRENDRE LA PLACE QUE NOUS N'EUSSIONS JAMAIS DÛ LAISSER ENTAMER. N'AT-TENDONS PAS LE SECOURS DU GOUVERNEMENT, CELA NE LE REGARDE PAS. IL PEUT ARRIVER QUE, N'AYANT PAS SU PRÉVENIR UN RETOUR DANS LE GOÛT DU PUBLIC VERS DES OEUVRES PLUS SENSÉES ET MEILLEURES À TOUS LES POINTS DE VUE, CE GOÛT VIENT DE LUI-MÊME À SE RÉFORMER ET AILLE DEMANDER À L'ÉTRANGER CES OBJETS QUE VOUS N'AUREZ PAS SU FABRIQUER À TEMPS.

- PAGE 278

IL NE SUFFIT PAS DE CONSTATER, DANS QUELQUES DISCOURS, QUE SI L'ÉTOILE DE LA FRANCE PÂLIT, C'EST AUX GÉNÉRATIONS QUI S'ÉLÈVENT À LUI RENDRE SON ÉCLAT; IL FAUT FAIRE, POUR CELA, AUTRE CHOSE QUE DES PHRASES, ET JE VOIS QUE, DU HAUT EN BAS, NOUS NOUS PAYONS TOUJOURS DE PHRASES, MAIS QUE NOUS N'AGISSONS GUÈRE.

IL FUT RÉSOLU:

1) QU'ON TENTERAIT DE FONDER UNE ÉCOLE DANS LAQUELLE TOUTES CES QUESTIONS, TOUCHANT LE MOBILIER, LES USTENSILES, RELATIVES À CE QU'ON APPELLE SI IMPROPREMENT L'ART INDUSTRIEL, SERAIENT TRAITÉES, NON POINT EN FOURNISSANT AUX ÉLÈVES QUANTITÉ D'OBJETS PRIS DE TOUS CÔTÉS SANS CRITIQUE ET SANS EXAMEN, MAIS EN FAISANT RESSORTIR LES PRINCIPES QUI DOIVENT ÊTRE SUIVIS DANS LA FABRICATION DE CES DIVERS OBJETS EN RAISON MÊME DE LEUR USAGE ET DE LA QUALITÉ DES MATIÈRES PROPRES À ÊTRE EMPLOYÉES;

2) QU'À CETTE ÉCOLE SERAIENT RÉUNIS DES ATELIERS OÙ ON METTRAIT EN PRATIQUE L'ENSEIGNEMENT DONNÉ.

MAIS IL FALLAIT QU'IL PRÎT L'HABITUDE DE COMPOSER, CAR JUSQU'À MAINTENANT IL S'ÉTAIT CONTENTÉ DE RECUEILLIR ET D'ANALYSER DES MATÉRIAUX. EN CELA, COMME POUR L'ÉTUDE DU DESSIN, MR MAJORIN SE PIQUAIT D'AVOIR UNE MÉTHODE. IL EST VRAI QU'IL N'ÉTAIT PAS ARTISTE.

"LA COMPOSITION, DISAIT-IL, DOIT AVOIR SES LOIS, OU ELLE NE SERAIT QU'UNE FANTAISIE, QU'UN CAPRICE; OR, SANS M'OCCUPER DE CE QUI CONCERNE LA PEINTURE, LA MUSIQUE, LA SCULPTURE, (BIEN QU'IL SOIT POSSIBLE, ME SEMBLE-T-IL, DE DÉFINIR LES RÈGLES QUI DOIVENT S'IMPOSER DANS LES COMPOSITIONS DES MUSICIENS, DES SCULPTEURS ET DES PEINTRES), S'IL S'AGIT DES ARTS APPLIQUÉS À L'ARCHITECTURE, AUX DIVERSES INDUSTRIES, IL EST ÉVIDENT QUE LA COMPOSITION DOIT TENIR COMPTE DE DEUX ÉLÉMENTS, DE LA MATIÈRE MISE EN OEUVRE ET DES PROCÉDÉS QUI PEUVENT ÊTRE APPLIQUÉS.

... CHAQUE INDUSTRIE OU CHAQUE PROCÉDÉ DE FABRICATION DOIT NÉCESSAIREMENT POSSÉDER UNE MÉTHODE DE COMPOSITION QUI SOIT APPROPRIÉE À LA MATIÈRE QU'EMPLOIE CETTE FABRICATION ET À LA MANIÈRE DE LA METTRE EN OEUVRE.

- PAGE 281

LA PREMIÈRE CONDITION POUR COMPOSER EST DONC DE SAVOIR AVEC QUOI SERA FABRIQUÉ L'OBJET ET QUELS SONT LES MOYENS PROPRES À CETTE FABRICATION.

-- DESSINATEURS COMPOSITEURS --

MR MAJORIN FIT DONC PASSER SON ÉLÈVE DANS UN CERTAIN NOMBRE D'ATELIERS, MOINS POUR SAVOIR CE QU'ON Y FAIT QUE POUR CONNAÎTRE LES PROCÉDÉS PROPRES À CHAQUE FABRICATION; DE TELLE SORTE QU'APRÈS SES VISITES, MR MAJORIN DEMANDAIT À SON ÉLÈVE DE LUI RENDRE COMPTE DE SES OBSERVATIONS ET LUI DÉMONTRAIT AUSSI COMMENT CES PROCÉDÉS ET LA MATIÈRE EMPLOYÉE DEVAIENT COMMANDER TELLE FORME PLUTÔT QUE TELLE AUTRE. PUIS, IL LUI FAISAIT FAIRE DES COMPOSITIONS SUIVANT CES PRINCIPES OU RECTIFIER CELLES QU'IL AVAIT VU APPLIQUER.

SOUVENT ON ALLAIT AU LOUVRE, AU MUSÉE DE CLUNYA ET MR MAJORIN MONTRAIT À SON ÉLÈVE, DANS CES COLLECTIONS, LES OBJETS QUI REMPLISSAIENT LE MIEUX LES CONDITIONS IMPOSÉES PAR LA MATIÈRE LA DESTINATION ET LE MODE DE FABRICATION, ET IL N'AVAIT PAS DE PEINE À LUI FAIRE VOIR QUE CES OBJETS SONT TOUJOURS CEUX QUI ONT LE PLUS DE CHARME. PARFOIS AUSSI ON ALLAIT VISITER DES USINES, EXAMINER LES MACHINES, ETC... CAR LES MACHINES, ÉTANT D'INTERVENTION RÉCENTE, NE SE RATTACHENT À AUCUNE PRÉTENDUE TRADITION. IL A FALLU LES CRÉER DE TOUTES PIÈCES, SUR DES DONNÉES NOUVELLES; LE BON SENS A FAIT IMMÉDIATEMENT ADOPTER LES FORMES QUI SONT ABSOLUMENT APPROPRIÉES À L'OBJET.

---

LE DESSIN ENSEIGNÉ COMME IL DEVRAIT L'ÊTRE ET COMME MR MAJORIN PRIS LA PEINE DE L'ENSEIGNER À SON ÉLÈVE EST LE MEILLEUR MOYEN DE DÉVELOPPER L'INTELLIGENCE ET DE FORMER LE JUGEMENT; CAR ON APPREND AINSI À VOIR, ET VOIR C'EST SAVOIR.

STADE MAYA

EXTRAIT DU VOLUME "LA LAIDEUR SE VEND MAL"

AUTEUR, RAYMOND LOEWY

NOTRE INTIME CONTACT AVEC TOUTES LES CLASSES DE CONSOMMATEURS DE DIVERSES RACES OU ORIGINES, DANS LE MONDE NOUS MET À MÊME DE CONNAÎTRE ET DE COMPRENDRE LES RÉACTIONS DE LA MASSE. NOUS AVONS DÉVELOPPÉ, POURRAIT-ON DIRE, UN DIXIÈME SENS: LE SENS DE RÉCEPTIVITÉ DU PUBLIC; QU'IL S'AGISSE DE LA FORME D'UNE GLACIÈRE, DE L'AGENCEMENT D'UN MAGASIN, DE L'EMBALLAGE D'UN SAVON, DU STYLE D'UNE VOITURE OU DE LA COULEUR D'UN REMORQUEUR; CET ASPECT DE NOTRE PROFESSION NE CESSE DE ME FASCINER. POURTANT, QUELS QUE SOIENT NOS EFFORTS POUR OFFRIR AU PUBLIC UN PRODUIT AUSSI MODERNE DANS SA CONCEPTION ET SA FONCTION QUE LE PERMETTENT LES RESSOURCES DE LA TECHNIQUE MODERNE, IL ARRIVE QUE NOUS SOYONS DÉÇUS ET QUE LE PRODUIT SE VENDE MAL. IL SEMBLE QU'IL EXISTE POUR CHAQUE PRODUIT (OU SERVICE, OU MAGASIN, OU EMBALLAGE, ETC.) PRIS INDIVIDUELLEMENT, UNE ZONE CRITIQUE. LE DÉSIR DE NOUVEAUTÉ DU CONSOMMATEUR ATTEINT CE QUE J'APPELLERAI LE SEUIL DE CHOC. À CE POINT, LE DÉSIR D'ACHETER ATTEINT UN PALIER, ET PARFOIS SE TRANSFORME EN UNE RÉSISTANCE ABSOLUE. C'EST UNE SORTE DE COMBAT ENTRE L'ATTRACTION DU NOUVEAU ET LA CRAINTE DU NON-FAMILIER. LE GOÛT DU PUBLIC ADULTE N'EST PAS NÉCESSAIREMENT SUFFISAMMENT AFFINÉ POUR ACCEPTER LES SOLUTIONS LOGIQUES À SES EXIGENCES SI CES SOLUTIONS IMPLIQUENT UNE TROP GRANDE INNOVATION PAR RAPPORT À CE QUE L'ACHETEUR A L'HABITUDE DE CONSIDÉRER COMME UNE NORME. EN D'AUTRES TERMES, ILS NE "MARCHENT" QUE JUSQU'À UN CERTAIN POINT. C'EST POURQUOI, LE DESSINATEUR INDUSTRIEL ASTUCIEUX EST CELUI QUI, AVEC LUCI-

DITÉ, FLAIRE "LE SEUIL DE CHOC" DANS CHAQUE PROBLÈME PARTICULIER. A CE POINT, UNE CRÉATION ATTEINT CE QUE J'APPELLE LE STADE MAYA (MAJUSCULES DE LA PHRASE AMÉRICAINE: MOST ADVANCED YET ACCEPTABLE, QUI PEUT SE TRADUIRE PAR "TRÈS OSÉ, MAIS ACCEPTABLE").

JUSQU'À QUEL POINT LE DESSINATEUR PEUT-IL POUSSER LA RECHERCHE DE STYLE AVANCÉ? QUESTION DE PREMIÈRE IMPORTANCE, CLÉ DU SUCCÈS OU DE L'ÉCHEC D'UN PROJET. UNE PARFAITE COMPRÉHENSION DES GOÛTS DU CONSOMMATEUR S'IMPOSE POUR RÉPONDRE À CETTE QUESTION DE FAÇON SATISFAISANTE.

NOUS AUTRES, DESSINATEURS, SOMMES DES RÉALISTES, NOUS AIMONS TRAITER DES PROBLÈMES PRÉCIS. CEPENDANT, IL N'EXISTE PAS D'ÉTALON, PAS DE MOYEN D'ÉTABLIR UNE COURBE DES RÉACTIONS DU PUBLIC AUX CRÉATIONS OSÉES. NÉANMOINS, CERTAINS FAITS BIEN ÉTABLIS NOUS AIDERONT À Y VOIR CLAIR. ÉTANT INGÉNIEUR DANS L'ÂME, J'AI ESSAYÉ D'INTRODUIRE UN PEU D'ORDRE DANS CE MARÉCAGE CONFUS DU COMPORTEMENT ESTHÉTIQUE HUMAIN; EN TERMES PLUS SIMPLES, LA RÉCEPTIVITÉ DU PUBLIC AUX FORMES INUSITÉES.

AFIN D'ÉVITER DES TÂTONNEMENTS INUTILES, J'AIMERAIS INDIQUER POUR COMMENCER QUELLES SONT LES IDÉES DE RAYMOND LOEWY ASSOCIATES À CE SUJET. IL NE FAUT PAS OUBLIER QUE NOS CONCLUSIONS SONT NÉCESSAIREMENT EMPIRIQUES, ET QU'ALORS QUE NOUS PARLONS DE PRODUITS MANUFACTURÉS EN GÉNÉRAL, ELLES S'APPLIQUENT PLUS PARTICULIÈREMENT AU DOMAINE DE L'AUTOMOBILE.

1) LA PRODUCTION MASSIVE D'UN MÊME PRODUIT MANUFACTURÉ EN GRANDE SÉRIE PAR UNE PUISSANTE COMPAGNIE, PENDANT UNE LONGUE PÉRIODE, TEND À CONFÉRER À L'APPARENCE DE CET ARTICLE DÉTERMINÉ LA VALEUR D'UNE NORME DANS SON PROPRE DOMAINE. (LE PUBLIC ACCEPTE CETTE FORME COMME LE CRITÈRE DE SILHOUETTE ET DE STYLE).

- 2) TOUTE FORME NOUVELLE QUI S'ÉCARTERA DE FAÇON ABRUPTÉ DE CETTE NORME FERA COURIR UN RISQUE VARIABLE AU FABRICANT. (NOUS ANALYSERONS PLUS LOIN LE CARACTÈRE DE CE RISQUE EN DOUBLE ASPECT POSITIF ET NÉGATIF).
  
- 3) LE RISQUE AUGMENTE DANS LE CAS D'UNE VASTE ENTREPRISE AU CARRÉ DE L'ÉCART ENTRE LA NORME ACCEPTÉE ET LA FORME AVANT-GARDISTE INÉDITE. EN TERMES PLUS SIMPLES, POUR UNE GRANDE ENTREPRISE: UNE PETITE INNOVATION EST UN GRAND PAS EN AVANT FORT RISQUÉ.
  
- 4) LE RISQUE AUGMENTE ENCORE DANS LE CAS D'UNE PETITE ENTREPRISE OU D'UN FABRICANT D'AUTOMOBILES INDÉPENDANT. IL EST LE CUBE DE L'ÉCART ENTRE LA NORME ET LA FORME INÉDITE. (IL EST EN EFFET PLUS DIFFICILE POUR CEUX-CI D'ÉTABLIR UNE NORME, PARCE QU'ILS NE PEUVENT INONDER LE PAYS DE PRODUITS AYANT LEUR STYLE AVANT-GARDISTE NOUVEAU).
  
- 5) SI LE PETIT FABRICANT OU LE CONSTRUCTEUR INDÉPENDANT D'AUTOMOBILES RÉUSSIT À ÉTABLIR SA PROPRE NORME, IL PEUT AMENER LA GRANDE ENTREPRISE À ÉLARGIR L'ÉCART DU STYLE ENTRE SON MODÈLE ACTUEL ET SON MODÈLE À VENIR, EN VUE DE FAIRE ACCEPTER, GRÂCE À UNE CAMPAGNE DE PUBLICITÉ MASSIVE, UNE NORME NOUVELLE ET DIFFÉRENTE. OU, AU CONTRAIRE, LE GROS FABRICANT PEUT USER DE REPRÉSAILLES EN NE CHANGEANT RIEN OU PRESQUE RIEN POUR RÉAFFIRMER AVEC FORCE LA VALIDITÉ DE SA PROPRE NORME ET PAR LÀ, DISCRÉDITER LES TENTATIVES DE DÉMARRAGE DE LA CONCURRENCE. (LEURS VENDEURS METTRONT L'ACHETEUR ÉVENTUEL SUR SES GARDES: "JE N'AIMERAI PAS ACHETER CELA, C'EST TRÈS OSÉ, VOUS VOUS EN FATIGUEREZ".) LA GROSSE ENTREPRISE EMPORTE EN GÉNÉRAL LE MARCHÉ UNIQUEMENT PAR LE VOLUME DE SA PRODUCTION EN MASSE APPUYÉE PAR UN COLOSSAL EFFORT PUBLICITAIRE.

6) LE CONSOMMATEUR EST INFLUENCÉ DANS SON CHOIX PAR DEUX FACTEURS OPPOSÉS :

A) ATTRAIT DE LA NOUVEAUTÉ ET

B) RÉSISTANCE AU NON-FAMILIER.

COMME LE DIT KETTERING, "LES ÊTRES ONT L'ESPRIT OUVERT AUX CHOSES NOUVELLES, POUR AUTANT QU'ELLES RESSEMBLENT EXACTEMENT AUX ANCIENNES."

7) QUAND LA RÉSISTANCE AU NON-FAMILIER ATTEINT LA LIMITE DU SEUIL DE CHOC ET QUE COMMENCE LA RÉSISTANCE À LA VENTE, ET NOUS POUVONS DIRE QUE LE DESSINATEUR EST CONFRONTÉ AVEC LE STADE MAYA.

8) UN PRODUIT A ATTEINT LE STADE MAYA QUAND 30% (POUR PRENDRE UN CHIFFRE ARBITRAIRE), OU PLUS, DES CONSOMMATEURS RÉAGISSENT NÉGATIVEMENT À LA FORME NOUVELLE.

9) LORSQU'UNE CRÉATION SEMBLE TROP OSÉE AU CONSOMMATEUR, IL Y RÉSISTE, QU'IL S'AGISSE D'UN CHEF-D'OEUVRE OU NON. EN D'AUTRES TERMES, L'EXCEPTIONNELLE VALEUR INTRINSÈQUE DU DESSIN NE PEUT SURMONTER LA RÉSISTANCE À SON CÔTÉ "OSÉ"; LE STADE MAYA EST DÉPASSÉ. IL EXISTE DES CONSTANTES DANS CE PROBLÈME :

A) LES ADOLESCENTS SONT LES PLUS OUVERTS AUX IDÉES AVANCÉES;

B) DEUX INDIVIDUS NON MARIÉS, AYANT CHACUN UN COEFFICIENT MAYA ÉLEVÉ, ONT UN COEFFICIENT COMMUN MOINS ÉLEVÉ DÈS QU'ILS SE MARIENT (EN D'AUTRES TERMES, LEUR GOÛT COLLECTIF DEVIENT PLUS ORTHODOXE, PLUS POT-AU-FEU ET CONSERVATEUR);

C) LES GENS PLUS ÂGÉS SONT DE PLUS EN PLUS INFLUENCÉS PAR LES OPINIONS DES ADOLESCENTS EN MATIÈRE DE STYLE (CE PROCESSUS EST UN FACTEUR D'ACCÉLÉRATION);

D) L'ÉPOUSE EST SOUVENT LE FACTEUR DÉCISIF AU MOMENT DE L'ACHAT. SON INFLUENCE, QUI SEMBLE DÉCROÎTRE EN PROPORTION DIRECTE DE LA DURÉE DU MARIAGE, ATTEINT UN PALIER ET SEMBLE



JOUER ENSUITE EN SENS INVERSE;

E) LE STADE MAYA VARIE SELON LA TOPOGRAPHIE, LE CLIMAT, LA SAISON, L'IMPORTANCE DES REVENUS, ETC. (PAR EXEMPLE UNE CRÉATION OSÉE SE VEND MIEUX DANS LE TEXAS QUE DANS LE DAKOTA. LA COULEUR NOIRE EST PLUS POPULAIRE EN PENNSYLVANIE QU'EN FLORIDE OU EN CALIFORNIE. UNE CRÉATION AUDACIEUSE SERA BIEN ACCUEILLIE DANS LES GRANDS CENTRES, VILLES UNIVERSITAIRES, DE VILLÉGIATURES; ASSEZ FROIDEMENT DANS LES VILLES MINIÈRES, LES RÉGIONS AGRICOLES, ETC.)

EN RÉSUMÉ, DISONS QUE TOUTE CRÉATION QUI SORT DE L'ORDINAIRE COMPORTE UN RISQUE POUR LE FABRICANT, QUI DOIT SOIT PRENDRE CE RISQUE JUSQU'À UN CERTAIN POINT, SOIT ASSISTER À LA DÉSIGNIFICATION LENTE, MAIS CERTAINE DE SA FIRME.

LE FABRICANT ASTUCIEUX SEMBLE ÊTRE CELUI QUI ACCEPTE DE PRENDRE CE QUE LE GÉNÉRAL EISENHOWER APPELLE "UN RISQUE CALCULÉ". LA THÉORIE EXPRIMÉE CI-DESSUS, BIEN QU'EMPIRIQUE, PEUT L'AIDER DANS SES CALCULS.

QU'ENTENDONS-NOUS PAR "LE RISQUE"? IL Y A AUTANT DE DÉFINITIONS QUE DE GENS QUI DÉFINISSENT. NOTRE THÉORIE EST À PEU PRÈS LA SUIVANTE: PREMIÈREMENT, UNE ENTREPRISE GRANDE ET PROSPÈRE PEUT MARCHER PENDANT DES ANNÉES EN NE PRENANT QU'UN MINIMUM DE RISQUES CALCULÉS. SA PROPRE NORME AGIT COMME UN VOLANT EN MATIÈRE DE STYLE. CET ÉQUILIBRE PEUT ÊTRE MAINTENU JUSQU'À CE QU'UNE AUTRE FIRME, D'IMPORTANCE ÉGALE, RÉUSSISSE À ÉTABLIR UNE NORME DIFFÉRENTE.

DEUXIÈMEMENT, UN FABRICANT DE MOINDRE IMPORTANCE OU INDÉPENDANT (INDÉPENDANT SIGNIFIE NON AFFILIÉ À UNE GRANDE COMPAGNIE TELLE QUE LA GENERAL ELECTRIC, LA FORD, LA RADIO CORPORATION, ETC.) PEUT SURVIVRE LONGTEMPS SUR LA BASE DU RISQUE

MINIMUM, POURVU QU'IL SUIVE DE PRÈS LES NORMES ÉTABLIES PAR LES AFFAIRES GÉANTES QUI DOMINENT LE MARCHÉ. MAIS SON AFFAIRE NE POURRA PROGRESSER. UN CAS "D'ANÉMIE PERNICIEUSE DE VENTE" SE DÉCLARERA, ENTRAÎNANT L'EXTERMINATION ÉVENTUELLE.

TROISIÈMEMENT, SUPPOSANT QUE LA QUALITÉ ET LE PRIX SOIENT ADÉQUATS, LE RISQUE CALCULÉ EST, POUR LE FABRICANT DE MOINDRE IMPORTANCE. LA PORTE OUVERTE À DE MEILLEURES AFFAIRES. C'EST LE POINT DE DÉPART D'HEUREUSES OPÉRATIONS, DE L'EXTENSION PROBABLE DE SES ACTIVITÉS ET DU RAJEUNISSEMENT DE TOUTE L'ENTREPRISE.

QUATRIÈMEMENT, LE RISQUE CALCULÉ DOIT ÊTRE TEL QU'IL N'ENTRAÎNE JAMAIS LA CRÉATION D'UN MODÈLE AYANT DÉPASSÉ SON STADE MAYA SAUF DANS QUELQUES CAS, OÙ L'ÉTAT DES AFFAIRES EST DÉSESPÉRÉ, J'APPELLE CECI LE "STYLE COMMANDO", QUI CONSISTE À RETIRER À UN CANCÉREUX CONDAMNÉ D'ÉNORMES SECTIONS D'OS OU DE TISSUS, TENTATIVE CHIRURGICALE ULTIME ET DÉSESPÉRÉE MAIS QUI PARFOIS APPORTE DES RÉSULTATS MIRACULEUX.

CINQUIÈMEMENT, IL EXISTE DES VOIES ET DES MOYENS D'UNE PRÉCISION RAISONNABLE POUR S'ASSURER À L'AVANCE DU NIVEAU DE MAYA D'UN PRODUIT DONNÉ, DANS LE CLIMAT D'UN CONSOMMATEUR DONNÉ. CE "CLIMAT" EST FOURNI PAR L'ÉTAT, LA SITUATION DANS CET ÉTAT LE REVENU, LES CARACTÉRISTIQUES LOCALES, ETC. LE MINISTÈRE DU COMMERCE À WASHINGTON DONNE À TOUS CEUX QUI S'ADRESSENT À LUI DES STATISTIQUES ET DES RENSEIGNEMENTS DE TRÈS GRANDE VALEUR, ET SANS AUCUNE COMPLICATION BUREAUCRATIQUE.

LA THÈSE EXPOSÉE CI-DESSUS, BIEN QUE FORT EMPIRIQUE, A NÉANMOINS UNE CERTAINE VALEUR. NOUS EN AVONS FAIT BON USAGE DANS LA CRÉATION DE MILLIERS DE PRODUITS, EMBALLAGES, STRUCTURES, ETC., POUR PLUS D'UNE CENTAINE D'ENTREPRISES.

INUTILE DE DIRE QUE L'USAGE DE SYMBOLES MATHÉMATIQUES -- CUBE, CARRÉ, ETC. -- NE PRÉTEND PAS ÊTRE PRÉCIS. CES TERMES SONT EMPLOYÉS AU FIGURÉ, POUR EXPRIMER UNE RELATIVITÉ QUI NE PEUT ÊTRE MESURÉE.

EN TANT QUE CONSEILS, NOUS N'AVONS PAS POUR SEULE TÂCHE DE GUIDER NOS CLIENTS DANS LA FORÊT VIERGE DE LA CRÉATION D'AVANT-GARDE. PAR EXEMPLE CHAQUE FOIS QU'UN NOUVEAU PRODUIT EST MIS AU POINT ET PRÊT POUR LA FABRICATION, NOUS FAISONS TRAVAILLER NOTRE IMAGINATION DANS TOUS LES SENS POUR DÉCOUVRIR PAR AVANCE TOUT TRAIT QUI POURRAIT ÊTRE DÉFORMÉ, MAL COMPRIS OU PRÊTÉ À DES PLAISANTERIES FÂCHEUSES. POUR ILLUSTRER CE POINT, QUELQUES EXEMPLES. NOUS AVONS ANNULÉ, À LA DERNIÈRE MINUTE, UN MODÈLE PRÉPARÉ POUR UN USTENSILE DE MÉNAGE QUI, DANS CERTAINES CONDITIONS D'ÉCLAIRAGE, ÉVOQUAIT LA RESSEMBLANCE AVEC UNE TÊTE DE GRENOUILLE. OU UN CERTAIN TYPE DE REFRIGÉRATEUR, DONT LA PRISE DE COURANT ET LES DEUX BOUTONS DE CONTRÔLE LATÉRAUX LE FAISAIENT RESSÉMBLER VAGUEMENT À UN REQUIN. CHACUN SE RAPPELLE LE CAS D'UNE AUTOMOBILE BIEN CONNUE, UNE EXCELLENTE VOITURE QUI, MALHEUREUSEMENT AVAIT UNE CARROSSERIE BOURSOUFLÉE ET QUI DEVINT CÉLÈBRE SOUS LE NOM DE LA "ÔE ENCEINTE", SURNOM PEU FAVORABLE À LA VENTE! OU PRENONS LE CAS DE CE LIVRE MÊME, QUE J'AVAIS D'ABORD INTITULÉ ENTER I (J'ENTRE) ; UN LECTEUR AURAIT PU DIRE: TOUT CE QUE J'AI TIRÉ D'ENTER I C'EST UNE LÉGÈRE CRISE D'ENTER I TE, ET CELA N'AURAIT FAIT AUCUN BIEN À L'OUVRAGE.

EN CE QUI CONCERNE LES GROUPES D'ÂGE, IL EST DÉFINITIVEMENT ÉTABLI QUE LE GROUPE DES ADOLESCENTS EST BEAUCOUP PLUS OUVERT AUX CRÉATIONS OSÉES QUE LE GROUPE QUI LES SUIT, DISONS DE 20 À 40. APRÈS 40 ANS LA RÉSISTANCE AUGMENTE VITE. EN D'AUTRES TERMES LE RÊVE DE L'"INDUSTRIAL DESIGN" PROGRESSISTE SERAIT DE CRÉER POUR LES JEUNES. MAIS LES FABRICANTS SAVENT QUE

LES ADOLESCENTS ONT RAREMENT BEAUCOUP D'ARGENT À DÉPENSER, CE QUI EST TRÈS REGRETTABLE.

J'IRAI JUSQU'À DIRE QUE SI LA RÉCEPTIVITÉ DES JEUNES AUX CRÉATIONS SORTANT DE L'ORDINAIRE POUVAIT ÊTRE PROLONGÉE JUSQU'À L'ÂGE DE 25 ANS, LES PRODUITS DANS DE NOMBREUX CAS, POURRAIENT ÊTRE FABRIQUÉS SELON DES CONCEPTIONS PLUS OSÉES, AVEC L'ASSURANCE DE SE VENDRE BIEN. ILS SE VENDRAIENT EN DEHORS DE CELA, JE DIRAI QUE LE SECTEUR DES ADOLESCENTS EN AMÉRIQUE CONSTITUE UN GROS APPOINT POUR TOUTE L'ÉCONOMIE DU PAYS ET CELA DANS BIEN DES DOMAINES, CAR IL STIMULE LE PROGRÈS. SON INFLUENCE EST DE BEAUCOUP SUPÉRIEUR À SON POUVOIR D'ACHAT LIMITÉ, IL AGIT COMME UN VÉRITABLE STIMULANT POUR LE PAYS TOUT ENTIER.

PERSONNELLEMENT, J'AI UNE PROFONDE AFFECTION POUR CES GARÇONS ET CES FILLES ET JE RESPECTE LEUR GOÛT. QU'ILS TOMBENT OU NON PÉRIODIQUEMENT DANS QUELQUE ENGOUEMENT STUPIDE QUI NE FAIT DE MAL À PERSONNE, LEUR GOÛT DEMEURE, À LA BASE, FONDAMENTALEMENT CORRECT. ALORS, À VOUS LES JEUNES, CENTRE NERVEUX DE LA NATION, PLUS, TOUJOURS PLUS DE POUVOIR.

### L'ART DE RÉCONCILIATION

PLUSIEURS DESIGNERS DISENT QUE L'ART DU DESIGN EST L'ART DE RÉCONCILIATION. C'EST TOUT UN COMPLEXE DE FACTEURS QUI PROVIENNENT DE TROIS POINTS PRINCIPAUX RELEVANT DU DESIGN. CE SONT: LA FONCTION, LA MISE EN MARCHÉ, ET LA PRODUCTION. CES FACTEURS SONT TOUJOURS EN COMPÉTITION ET QUELQUES FOIS ILS SONT EN CONFLIT DIRECT MAIS ILS DOIVENT ÊTRE RÉCONCILIÉS DANS LE PRODUIT FINAL LE MOT COMPROMIS EST ÉVITÉ PARCE QU'IL IMPLIQUE DES SOLUTIONS DE DEMIE MESURE ET QUI NE DONNERAIENT PAS UNE SOLUTION COMPLÈTEMENT SATISFAISANTE TANDIS QUE RÉCONCILIATION IMPLIQUE QUE LE CONFLIT EST COMPLÈTEMENT RÉSOLU.